



The World Coins Collector's

## 第42回泰星誌上オークション (1)

COIN CHALLENGER

No. 531 2008年10月31日



### 第42回泰星誌上オークション

今回のオークションは、日本銭では、大判金の中では最も有名な、豊臣秀吉が室町の彫金師、後藤家に命じて鑄造させた天正大判金や慶長大判金、慶長大判金(明暦判)、享保大判金(大桐)、万延大判金の珍品類、天保五両判金、各種小判金、七福小判金などの稀品類、近代金貨の旧金貨、新金貨、特年号、近代銀貨類の各種年号も豊富に揃っております。外国コインでは中国の大型金貨、記念金貨、英国、アメリカなどの金、銀貨、ニュージーランドのワイタンギ条約銀貨6種プルーフセットなど稀品類及び各国金・銀メダルが揃っております。どうぞこの機会をご利用いただきたいと思います。

なお、今回のオークションは郵便、ファックス、(03-3297-8227)、Eメール(auction@taiseicoins.com)、ホームページ(<http://www.taiseicoins.com>)からの入札となっておりますので、よろしくお願い致します。

### 泰星誌上オークションに関する規定ならびに条件

1. 本泰星誌上オークションに収録された品はすべて真正品であることを保証致します。

2. 入札締切日は2008年11月14日必着とします。

#### 3. 価 格

表示されている金額は最低価格です。

最高価格で入札された方に落札されます。もし同額での入札の場合、先に入札が到着した方に優先権があります。落札結果は直接落札された方へご連絡とチャレンジャーにて価格を公表します。

4. 競売の値幅は下記の通りとします。(入札価格は各刻みの単位でお願いします。)

- ・ 入札価格¥5,000未満は¥100刻み。
- ・ 入札価格¥5,000～¥1,000,000未満は¥1,000刻み。
- ・ 入札価格¥1,000,000以上は¥10,000刻み。

5. 最高価格の入札者に2番目に高い入札価格の1刻みの価格で落札となります。

例) 最高価格が¥150,000で2番目の価格が¥100,000の場合は¥150,000の入札者に¥101,000が落札価格となります。

#### 6. 支払い

落札された方は落札価格+10% (消費税含む) を落札通知受取後、10日以内にご送金下さい。

代金受領後現品を送付します。なお、10日過ぎてもお支払のない方は、権利放棄となりますが、事前にご連絡下さる様お願い申し上げます。商品の発送は入金確認後10日以内にお送り致します。また、直接現品を受渡しをご希望の方は当社店頭にて行います。この場合の権利期間も落札後、10日以内となります。

#### 7. 下 見

本社ショールームにて行いますのでご希望の方はあらかじめご連絡の上ご来店下さい。

#### 8. 返 品

落札品に対する異議は、現品受領後1週間以内に限り受け付けます。



## 日 本

## 古金銀類

## 1. 天正大判金

JNDA-古1B 鋳造期間 天正年間～慶長14年(1573～1609年)

量目 165.40<sup>g</sup> 品位 金730/その他270

元書(第五代 後藤徳乗墨書)

大珍品

美 ￥ 9,000,000

日本貨幣商協同組合鑑定書付

豊臣秀吉は天正16年(1588)から、史上で最も絢爛豪華な天正大判を製造しました。表面に中央上部から拾両、後藤、下部に後藤の花押が墨書きで大判座後藤家により書かれ、上下・左右に桐紋が打たれており、はじめての定量大判として量目を44匁(165<sup>g</sup>)と決めました。秀吉は天正17年(1589)5月に天正判4700枚、その他の金・銀をばら撒いて聚楽第で有名な「太閤の金くばり」を行い勢力を誇示しました。当時日本は、世界一の産金国であったと思われます。各地より大量の金銀を献上させた秀吉の辣腕ぶりがしのべれます。今回出品の天正大判金は判の状態も良く収集家には見逃せない名品です。





## 2. 慶長大判金

JNDA-古2 A 鋳造期間 慶長6年～(1601年～)

量目 165.18<sup>g</sup> 品位 金 672/銀 294/その他 34

元書 (第七代 後藤頭乗墨書) 大珍品

美 ￥12,000,000

日本貨幣商協同組合鑑定書付

徳川家康は豊臣秀吉の大判をそのまま引き継ぐ形で慶長大判金を発行しました。

徳川家康は関が原の戦いに勝利、翌年慶長6年に慶長の幣制をスタートさせました。慶長大判金はその後元禄8年に改鋳されるまで100年近くにわたって、献上・贈呈などの限られた目的で鋳造されました。今回、出品されているのは第七代後藤頭乗墨書、角ばった楕円で慶長判(前期)と呼ばれ、ござ目はたがねで切られています。





## 3. 慶長大判金 (明暦判)

JNDA-古2B 鋳造期間 明暦4年～(1658年～)

量目 165.18g 品位 金 670/銀 276/その他 54

背極印 四ッ打 (次・七・九・源)

元書 第九代 (後藤程乗墨書)

大珍品

美 ￥ 9,000,000

日本貨幣商協同組合鑑定書付

慶長大判金は慶長大判・笹書大判・明暦大判の3種類が鋳造されました。今回、出品されているのは第九代後藤程乗墨書の慶長大判金 (明暦判) で、判や墨の状態も良く、大変いい味が出ています。





## 4. 享保大判金（大桐）

JNDA-古4 A 鋳造期間 享保10年～天保8年（1725～1837年）

量目 165.38<sup>グラム</sup> 品位 金 676／銀 324 背極印「久・坂・竹」

墨書（加筆） 第十五代 後藤真乗墨書

珍品

美／極美

¥ 4,000,000

日本貨幣商協同組合鑑定書付

享保大判金は112年間の長期にわたり鋳造されたため、墨書も第十二代後藤寿乗、第十三代後藤延乗、第十四代後藤桂乗、第十五代後藤真乗、第十六代後藤方乗、第十七代後藤典乗の墨書で発行しています。今回出品の享保大判金（大桐）は桐極印が天保大判金の桐極印と同様の大きさで、享保大判金と天保大判金の切り替わり時期に鋳造されたと思われる、非常に珍しい大判です。





## 5. 享保大判金

JNDA-古4 A 鋳造期間 享保10年～天保8年(1725～1837年)

量目 165.38<sup>グラム</sup> 品位 金 676/銀 324 背極印「久・坂・竹」

墨書：書き改め

珍品

美/極美 ￥ 2,900,000

日本貨幣商協同組合鑑定書付

## 6. 万延大判金 (のし目打)

JNDA-古6 A 鋳造期間 万延元年～文久2年(1860～1862年)

量目 112.40<sup>グラム</sup> 品位 金 344/銀 639/その他 17 背極印「吉・字・き」

元書(墨弱)

第十七代 後藤典乗墨書

珍品

美 ￥ 1,700,000

日本貨幣商協同組合鑑定書付

万延大判金は江戸時代最後の大判金で、〈たがね打〉と〈のしめ打〉の2種類が鋳造され、安政6年(1859年)の開港以後、日本の金銀比価が外国にくらべて、極端に低く評価されていたので、金銀比価の調整を目的として鋳造されました。



5



6



## 7. 万延大判金 (たがね打) 背極印「吉・安・大」

JNDA-古6A

鑄造期間 万延元年～文久2年 (1860～1862年)

量目 112.40g

品位 金 344/銀 639/その他 17

墨書: 書き改め

珍品

極美

¥ 2,500,000

日本貨幣商協同組合鑑定書付



7

## 8. 天保五兩判金

JNDA-古7

鑄造期間 天保8年～天保14年 (1837～1843年)

量目 33.75g

品位 金 842/銀 158

背極印「さ・吉」

稀品

極美

¥ 1,550,000

日本貨幣商協同組合鑑定書付

天保五兩判金は天保8年7月の天保の貨幣改革で鑄造されたが、その後も発行されなかったもので、唯一の五兩判となりました。大判と小判の中間的なところを狙いましたが、品位.842と高いものの、量目が33.75グラムと軽いため、世間の不評を買い、天保8～14年の間に34,455枚しか鑄造せず、安政3年に通用停止となりました。

## 9. 天保五兩判金

JNDA-古7

鑄造期間 天保8年～天保14年 (1837～1843年)

量目 33.75g

品位 金 842/銀 158

背極印「八・神」

稀品

美

¥ 1,400,000

日本貨幣商協同組合鑑定書付





8



9



# 10. 慶長小判金

JNDA-古8

鑄造期間 慶長6年～元禄8年 (1601～1695年)

量目 17.73g

品位 金875/銀143

大光次

稀品

美

¥ 1,200,000

徳川家康は新貨幣制を設け、最初に鑄造した小判で、右極印の慶長小判です。表面の光次が大きくなっています。

# 11. 慶長小判金

JNDA-古8

鑄造期間 慶長6年～元禄8年 (1601～1695年)

量目 17.73g

品位 金875/銀143

稀品

美/極美

¥ 1,400,000



10



11



# 12. 元禄小判金 (長元)

JNDA-古9

鑄造期間 元禄8年～宝永7年 (1695～1710年)

量目 17.81g

品位 金564/銀436

稀品

美/極美

¥ 1,750,000

背極印「貞・兵」

日本貨幣商協同組合鑑定書付

元禄小判は慶長小判と区別するために、裏面左側に「元」の年代印が打たれており、「元」の末画のハネの長い長元と、ハネの短い短元があります。



## 13. 元禄小判金 (長元)

JNDA-古9 鑄造期間 元禄8年~宝永7年 (1695~1710年)

量目 17.81g 品位 金564/銀436 稀品

普/美 ￥1,500,000

日本貨幣商協同組合鑑定書付



12



13



## 14. 宝永小判金 (乾字小判金)

JNDA-古10 鑄造期間 宝永7年~正徳4年 (1710年~1714年)

量目 9.34g 品位 金834/銀166

背極印「三・井」 稀品

美 ￥1,350,000

宝永小判金には「乾」の字が極印されているため、乾字小判金とも呼ばれます。当時、宝永小判金は小型で扱いやすかったことが、後々、町人たちから大変人気のあった小判です。

## 15. 正徳小判金

JNDA-古11 鑄造期間 正徳4年5月~8月 (1714年)

量目 17.72g 品位 金857/銀143 背極印「本・村」

美 ￥1,500,000

金さび有り



14



15





## 16. 享保小判金

JNDA-古11A

鑄造期間 正徳4年8月～元文元年 (1714～1736年)

量目 17.78<sup>㍴</sup>

品位 金 861/銀 139

極美 ￥ 520,000

## 17. 享保小判金

美 ￥ 480,000

## 18. 享保小判金 七福小判金

背極印「久・吉」

稀品

美 ￥ 580,000



16

18

## 19. 元文小判金 (真文小判金)

JNDA-古12

鑄造期間 元文元年～文政元年 (1736～1818年)

量目 13.00<sup>㍴</sup>

品位 金 653/銀 347

極美 ￥ 240,000

## 20. 元文小判金 (真文小判金)

美/極美 ￥ 210,000

## 21. 元文小判金 (真文小判金)

美 ￥ 190,000

## 22. 元文小判金 (真文小判金)

普 ￥ 140,000

## 23. 元文小判金 (真文小判金) 七福小判金

背極印「小・吉」

稀品

美 ￥ 300,000

## 24. 元文小判金 (真文小判金) 佐渡鑄

背極印「筋・当」

稀品

美 ￥ 300,000

日本貨幣商協同組合鑑定書付



23

24

## 25. 文政小判金 (草文小判金)

JNDA-古13

鑄造期間 文政2年～文政11年 (1819～1828年)

量目 13.07<sup>㍴</sup>

品位 金 559/銀 441

美/極美 ￥ 190,000

## 26. 天保小判金 (保字小判金)

JNDA-古14

鑄造期間 天保8年～安政5年 (1837～1858年)

量目 11.20<sup>㍴</sup>

品位 金 568/銀 432

極美 ￥ 170,000



- |  |      |   |         |
|--|------|---|---------|
| 27. 天保小判金 (保字小判金)  | 美/極美 | ¥ | 160,000 |
| 28. 天保小判金 (保字小判金) 偶然大吉 背極印「大・吉」  | 美/極美 | ¥ | 380,000 |
| 29. 安政小判金 (正字小判金)<br>JNDA-古15 鑄造期間 安政6年 (1859年)<br>量目 8.97g 品位 金570/銀430 背極印「沙・当」 稀品 | 極美   | ¥ | 650,000 |
| 30. 安政小判金 (正字小判金) 背極印「ハ・当」 稀品  | 美    | ¥ | 560,000 |
| 31. 万延小判金 (雛小判金)<br>JNDA-古16 鑄造期間 万延元年~慶応3年 (1860~1867年)<br>量目 3.30g 品位 金574/銀426    | 極美   | ¥ | 105,000 |



28

29

30

- |  |          |   |         |
|--|----------|---|---------|
| 32. 文政二分判金 (真文二分判金)<br>JNDA-古18 鑄造期間 文政元年~文政11年 (1818~1828年)<br>量目 6.52g 品位 金563/銀473    | 極美       | ¥ | 70,000  |
| 33. 文政二分判金 (真文二分判金)  | 美        | ¥ | 60,000  |
| 34. 文政二分判金 (草文二分判金)<br>JNDA-古18A 鑄造期間 文政11年~天保3年 (1828~1832年)<br>量目 6.56g 品位 金490/銀510   | 極美       | ¥ | 60,000  |
| 35. 安政二分判金<br>JNDA-古19 鑄造期間 安政3年~万延元年 (1856~1860年)<br>量目 5.62g 品位 金209/銀791              | 美/極美     | ¥ | 18,000  |
| 36. 明治二分判金 (止め分) 5枚セット<br>JNDA-古20A 鑄造期間 明治元年~明治2年 (1868~1869年)<br>量目 3.00g 品位 金223/銀777 | 5枚セット 極美 | ¥ | 33,000  |
| 37. 慶長一分判金<br>JNDA-古22 鑄造期間 慶長6年~元禄8年 (1601~1695年)<br>量目 4.43g 品位 金857/銀143              | 普        | ¥ | 75,000  |
| 38. 慶長一分判金   | 美        | ¥ | 110,000 |
| 39. 慶長一分判金   | 極美       | ¥ | 140,000 |



32

33

34

38

39



40. 宝永一分判金	JNDA-古24	鑄造期間 宝永7年～正徳4年 (1710～1714年)	美	¥	100,000
量目 2.33g	品位 金 834/銀 166				
41. 宝永一分判金			美/極美	¥	120,000
42. 元文一分判金 (真文一分)	JNDA-古26	鑄造期間 元文元年～文政元年 (1736～1818年)	普	¥	8,000
量目 3.25g	品位 金 653/銀 347				
43. 文政一分判金 (草文一分)	JNDA-古27	鑄造期間 文政2年～文政11年 (1819～1829年)	普/美	¥	16,000
量目 3.27g	品位 金 560/銀 440				
44. 文政一分判金 (草文一分)			極美	¥	22,000
45. 天保一分判金 (保字一分)	JNDA-古28	鑄造期間 天保8年～安政5年 (1837～1858年)	美	¥	25,000
量目 2.80g	品位 金 568/銀 432				
46. 天保二朱判金 (古二朱) 10枚セット	JNDA-古32	鑄造期間 天保3年～安政5年 (1832～1858年)	美/極美	¥	35,000
量目 1.62g	品位 金 298/銀 702	10枚セット			
47. 万延二朱判金 (新二朱) 10枚セット	JNDA-古33	鑄造期間 万延元年～明治2年 (1860～1869年)	極美	¥	45,000
量目 0.75g	品位 金 229/銀 771	10枚セット			
48. 文政一朱判金 (角一朱)	JNDA-古34	鑄造期間 文政7年～天保3年 (1824～1832年)	美	¥	50,000
量目 1.39g	品位 金 123/銀 877				



40

41

46

47

48

49. 古南鐐二朱銀	JNDA-古36	鑄造期間 明和9年～文政7年 (1772～1824年)	美	¥	30,000
量目 10.19g	品位 銀 978/その他 22	中間型			
50. 文政南鐐一朱銀 (古一朱)	JNDA-古38	鑄造期間 文政12年～天保8年 (1829～1837年)	極美	¥	15,000
量目 2.63g	品位 銀 989/その他 11				
51. 文政南鐐一朱銀 (古一朱)			美	¥	10,000
52. 天保一分銀 (古一分) 10枚セット	JNDA-古39	鑄造期間 天保8年～安政元年 (1837～1854年)	美	¥	30,000
量目 8.66g	品位 銀 991/その他 9	10枚セット			
53. 安政一分銀 (新一分) 10枚セット	JNDA-古40	鑄造期間 安政6年～明治元年 (1859～1868年)	美	¥	28,000
量目 8.63g	品位 銀 873/その他 127	10枚セット			



## 54. 嘉永一朱銀 10枚セット

JNDA-古42 鑄造期間 嘉永6年~慶応元年 (1853~1865年)  
量目 1.89<sup>グラム</sup> 品位 銀968/その他32 10枚セット 極美 ￥ 12,000

## 55. 嘉永一朱銀 (三ッ跳・Ga)

JNDA-古42 鑄造期間 嘉永6年~慶応元年 (1853~1865年)  
量目 1.89<sup>グラム</sup> 品位 銀968/その他32 極美 ￥ 8,000

## 56. 嘉永一朱銀 (三ッ跳・Gb)

極美 ￥ 8,000

## 57. 元文豆板銀 (両面大黒)

JNDA-古50 鑄造期間 元文元年~文政元年 (1736~1818年)  
量目 3.72<sup>グラム</sup> 品位 銀460/その他540 美/極美 ￥ 36,000

## 58. 秋田九匁二分銀判

JNDA-古55 鑄造期間 文久3年 (1863年)  
量目 34.51<sup>グラム</sup> 品位 不明 極美/未 ￥ 105,000

## 59. 秋田四匁六分銀判

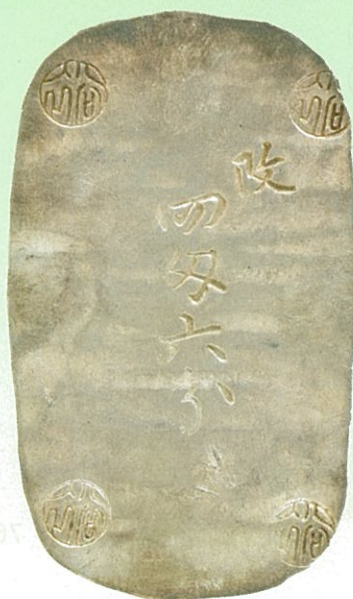
JNDA-古56 鑄造期間 文久3年 (1863年)  
量目 17.25<sup>グラム</sup> 品位 不明 極美/未 ￥ 52,000

## 60. 盛岡八匁銀判

JNDA-古57 鑄造期間 幕末  
量目 30.00<sup>グラム</sup> 品位 不明 稀品 極美 ￥ 230,000



58



59



60

## 近代金・銀貨

## 61. 旧10円金貨 明治4年 (1871年)

JNDA-近2 16.66<sup>グラム</sup> .900 29.42<sup>ミリ</sup> 稀品 プルーフ状極美/未 ￥ 550,000

## 62. 旧10円金貨 明治4年 (1871年)

未使用 ￥ 550,000

## 63. 旧5円金貨 明治3年 (1870年)

JNDA-近3 8.33<sup>グラム</sup> .900 23.84<sup>ミリ</sup> 極美 ￥ 230,000

## 64. 旧5円金貨 明治3年 (1870年)

極美/未 ￥ 300,000

## 65. 旧5円金貨 明治3年 (1870年)

明瞭ウロコ 美/極美 ￥ 190,000





61

62

64

65

66. 旧 5 円金貨 (縮小)	明治 5 年 (1872年)		未使用	¥	180,000
JNDA-近 3 A	8.33 <sup>g</sup>	.900 21.82 <sup>mm</sup>			
67. 旧 5 円金貨 (縮小)	明治 6 年 (1873年)		未使用	¥	180,000
68. 旧 5 円金貨 (縮小)	明治 8 年 (1875年)	稀品	未使用	¥	350,000
69. 旧 5 円金貨 (縮小)	明治 8 年 (1875年)	稀品	完全未使用	¥	450,000
70. 旧 5 円金貨 (縮小)	明治23年 (1890年)	稀品	未使用	¥	850,000
71. 旧 5 円金貨 (縮小)	明治25年 (1892年)	稀品	極美	¥	750,000



68

69

70

71

72. 旧 2 円金貨	明治 3 年 (1870年)		未使用	¥	120,000
JNDA-近 4	3.33 <sup>g</sup>	.900 17.48 <sup>mm</sup>			
73. 旧 2 円金貨	明治 3 年 (1870年)		未使用	¥	120,000
74. 旧 1 円金貨	明治 4 年 (1871年)				
JNDA-近 5	1.67 <sup>g</sup>	.900 13.51 <sup>mm</sup>	前期	極美	¥ 120,000
75. 旧 1 円金貨	明治 4 年 (1871年)				
JNDA-近 5	1.67 <sup>g</sup>	.900 13.51 <sup>mm</sup>	後期	極美/未	¥ 60,000
76. 旧 1 円金貨	明治 4 年 (1871年)		後期	未使用	¥ 65,000
77. 旧 1 円金貨	明治 4 年 (1871年)		後期		
PCGSプラスチックケース入 (MS65)			完全未使用	¥	90,000



72

74

76



77

### 新20円金貨 JNDA-近 6

規格 重量 16.67<sup>g</sup> 品位 .900 直径 28.78<sup>mm</sup>

78. 新20円金貨	明治30年 (1897年)		極美/未	¥	180,000
79. 新20円金貨	明治41年 (1908年)	特年	極美	¥	650,000
80. 新20円金貨	大正 5 年 (1916年)		未使用	¥	160,000
81. 新20円金貨	大正 6 年 (1917年)		未使用	¥	160,000
82. 新20円金貨	大正 7 年 (1918年)		極美	¥	140,000



78

79

81



## 新10円金貨 JNDA一近 7

規格 重量 8.33<sup>グラム</sup> 品位 .900 直径 21.21<sup>ミリ</sup>

83. 新10円金貨	明治30年 (1897年)		普／美	¥	45,000
84. 新10円金貨	明治30年 (1897年)		未使用	¥	70,000
85. 新10円金貨	明治31年 (1898年)		未使用	¥	70,000
86. 新10円金貨	明治34年 (1901年)		極美／未	¥	65,000
87. 新10円金貨	明治35年 (1902年)		極美	¥	80,000
88. 新10円金貨	明治36年 (1903年)		極美	¥	80,000
89. 新10円金貨	明治37年 (1904年)	特年	美	¥	440,000
90. 新10円金貨	明治41年 (1908年)	大四 稀品	未使用	¥	130,000
明治四十一年の四の字が通常の金貨より大きくなっています。					
91. 新10円金貨	明治42年 (1909年)		極美	¥	60,000

## 新 5 円金貨 JNDA一近 8

規格 重量 4.17<sup>グラム</sup> 品位 .900 直径 16.96<sup>ミリ</sup>

92. 新 5 円金貨	明治30年 (1897年)		極美／未	¥	75,000
93. 新 5 円金貨	明治31年 (1898年)		極美／未	¥	75,000
94. 新 5 円金貨	明治44年 (1911年)		美	¥	75,000



87



89



90



92



## 旧 1 円銀貨 JNDA一近 9

規格 重量 26.96<sup>グラム</sup> 品位 .900 直径 38.58<sup>ミリ</sup>

95. 旧 1 円銀貨	明治 3 年 (1870年)		美／極美	¥	50,000
96. 旧 1 円銀貨	明治 3 年 (1870年)		極美	¥	60,000
97. 旧 1 円銀貨	明治 3 年 (1870年)	トーン	極美	¥	60,000
98. 旧 1 円銀貨	明治 3 年 (1870年)		極美／未	¥	70,000
99. 旧 1 円銀貨	明治 3 年 (1870年)		極美／未	¥	70,000
PCGSプラスチックケース入 (AU58)					
100. 旧 1 円銀貨	明治 3 年 (1870年)		未使用	¥	85,000
101. 旧 1 円銀貨	明治 3 年 (1870年)		未使用	¥	85,000
102. 旧 1 円銀貨	明治 3 年 (1870年)	トーン	未使用	¥	85,000
103. 旧 1 円銀貨	明治 3 年 (1870年)		未使用	¥	90,000
日本貨幣商協同組合鑑定書付					
104. 旧 1 円銀貨	明治 3 年 (1870年)		完全未使用	¥	100,000
105. 旧 1 円銀貨	明治 3 年 (1870年)	無輪	極美	¥	65,000
106. 旧 1 円銀貨	明治 3 年 (1870年)	無輪	未使用	¥	90,000
107. 旧 1 円銀貨	明治 3 年 (1870年)	無輪	未使用	¥	90,000



104



106





108. 旧 1 円銀貨	明治 3 年 (1870年)	正貝円	極美	¥	65,000
109. 旧 1 円銀貨	明治 3 年 (1870年)	正貝円	未使用	¥	110,000
110. 旧 1 円銀貨	明治 3 年 (1870年)	欠貝円	美/極美	¥	180,000
111. 旧 1 円銀貨	明治 3 年 (1870年)	欠貝円	極美	¥	200,000



109



111



## 新 1 円銀貨 (大型) JNDA一近 10

規格 重量 26.96<sup>g</sup> 品位 .900 直径 38.60<sup>mm</sup>

112. 新 1 円銀貨 (大型)	明治11年 (1878年)	浅彫 トーン	極美/未	¥	110,000
NGCプラスチックケース入 (MS62)					
113. 新 1 円銀貨 (大型)	明治11年 (1878年)	浅彫 トーン	極美/未	¥	140,000
日本貨幣商協同組合鑑定書付					
114. 新 1 円銀貨 (大型)	明治13年 (1880年)		未使用	¥	75,000
115. 新 1 円銀貨 (大型)	明治14年 (1881年)		極美	¥	20,000
116. 新 1 円銀貨 (大型)	明治14年 (1881年)	右丸銀打ち	極美/未	¥	45,000
日本貨幣商協同組合鑑定書付					



113



114



117. 新 1 円銀貨 (大型)	明治15年 (1882年)		美/極美	¥	15,000
118. 新 1 円銀貨 (大型)	明治15年 (1882年)		美/極美	¥	15,000
119. 新 1 円銀貨 (大型)	明治15年 (1882年)		極美	¥	20,000
120. 新 1 円銀貨 (大型)	明治16年 (1883年)		プルーフ状極美	¥	23,000
121. 新 1 円銀貨 (大型)	明治16年 (1883年)		極美	¥	22,000
122. 新 1 円銀貨 (大型)	明治16年 (1883年)		極美	¥	22,000
123. 新 1 円銀貨 (大型)	明治17年 (1884年)		極美	¥	30,000
NGCプラスチックケース入 (AU50)					
124. 新 1 円銀貨 (大型)	明治17年 (1884年)		極美	¥	30,000
125. 新 1 円銀貨 (大型)	明治17年 (1884年)		プルーフ状極美	¥	35,000
126. 新 1 円銀貨 (大型)	明治17年 (1884年)	大渦巻昇七 トーン 稀品	極美	¥	65,000
127. 新 1 円銀貨 (大型)	明治18年 (1885年)		極美	¥	22,000
128. 新 1 円銀貨 (大型)	明治18年 (1885年)		極美	¥	22,000
129. 新 1 円銀貨 (大型)	明治18年 (1885年)		極美/未	¥	40,000
130. 新 1 円銀貨 (大型)	明治19年 (1886年)	前期	極美	¥	20,000
131. 新 1 円銀貨 (大型)	明治19年 (1886年)	前期	極美	¥	20,000
132. 新 1 円銀貨 (大型)	明治19年 (1886年)	中期 左丸銀打ち	極美	¥	20,000
133. 新 1 円銀貨 (大型)	明治20年 (1887年)		プルーフ状極美/未	¥	80,000





126



133



## 新 1 円銀貨 (小型) JNDA-近 10 A

規格 重量 26.96g 品位 .900 直径 38.10mm

134. 新 1 円銀貨 (小型) 明治20年 (1887年)		極美	¥	35,000
135. 新 1 円銀貨 (小型) 明治21年 (1888年)		極美	¥	12,000
136. 新 1 円銀貨 (小型) 明治21年 (1888年)		未使用	¥	70,000
137. 新 1 円銀貨 (小型) 明治23年 (1890年)	小頭二	極美/未	¥	50,000
138. 新 1 円銀貨 (小型) 明治23年 (1890年)	小頭二 稀品	未使用	¥	180,000



136



138



139. 新 1 円銀貨 (小型) 明治24年 (1891年)		未使用	¥	18,000
140. 新 1 円銀貨 (小型) 明治25年 (1892年)	後期 トーン	極美	¥	10,000
141. 新 1 円銀貨 (小型) 明治26年 (1893年)	トーン	極美/未	¥	25,000
142. 新 1 円銀貨 (小型) 明治27年 (1894年)		極美	¥	5,000
143. 新 1 円銀貨 (小型) 明治28年 (1895年)		未使用	¥	11,000
144. 新 1 円銀貨 (小型) 明治28年 (1895年)		未使用	¥	11,000
145. 新 1 円銀貨 (小型) 明治29年 (1896年)		美/極美	¥	3,000
146. 新 1 円銀貨 (小型) 明治29年 (1896年)	右丸銀打ち	極美	¥	4,000
147. 新 1 円銀貨 (小型) 明治29年 (1896年)	右丸銀打ち	未使用	¥	12,000
148. 新 1 円銀貨 (小型) 明治30年 (1897年)		極美/未	¥	9,000
149. 新 1 円銀貨 (小型) 明治30年 (1897年)		極美/未	¥	9,000
150. 新 1 円銀貨 (小型) 明治34年 (1901年)		未使用	¥	15,000
151. 新 1 円銀貨 (小型) 明治34年 (1901年)		未使用	¥	15,000
152. 新 1 円銀貨 (小型) 明治34年 (1901年)		未使用	¥	15,000
153. 新 1 円銀貨 (小型) 明治35年 (1902年)		極美	¥	15,000
154. 新 1 円銀貨 (小型) 明治35年 (1902年)		未使用	¥	25,000
155. 新 1 円銀貨 (小型) 明治35年 (1902年)		未使用	¥	25,000
156. 新 1 円銀貨 (小型) 明治35年 (1902年)		未使用	¥	25,000
157. 新 1 円銀貨 (小型) 明治36年 (1903年)		極美/未	¥	8,000
158. 新 1 円銀貨 (小型) 明治36年 (1903年)		未使用	¥	13,000
159. 新 1 円銀貨 (小型) 明治36年 (1903年)		未使用	¥	13,000
160. 新 1 円銀貨 (小型) 明治36年 (1903年)		未使用	¥	13,000
161. 新 1 円銀貨 (小型) 明治37年 (1904年)		極美/未	¥	8,000
162. 新 1 円銀貨 (小型) 明治37年 (1904年)		未使用	¥	13,000

ANACSプラスチックケース入 (MS63)



163. 新 1 円銀貨 (小型) 明治37年 (1904年)		未使用	¥	13,000
164. 新 1 円銀貨 (小型) 明治38年 (1905年)	トーン	極美/未	¥	8,000
165. 新 1 円銀貨 (小型) 明治38年 (1905年)		未使用	¥	13,000
166. 新 1 円銀貨 (小型) 明治39年 (1906年)	稀年号	極美	¥	11,000
167. 新 1 円銀貨 (小型) 明治39年 (1906年)	稀年号	極美/未	¥	22,000
168. 新 1 円銀貨 (小型) 明治39年 (1906年)	稀年号	極美/未	¥	22,000
169. 新 1 円銀貨 (小型) 明治39年 (1906年)	稀年号	未使用	¥	50,000
170. 新 1 円銀貨 (小型) 明治41年 (1908年)	稀年号	極美	¥	30,000
日本貨幣商協同組合鑑定書付				
171. 新 1 円銀貨 (小型) 明治45年 (1912年)		未使用	¥	10,000
172. 新 1 円銀貨 (小型) 大正 3 年 (1914年)		極美/未	¥	8,000
173. 新 1 円銀貨 (小型) 大正 3 年 (1914年)		未使用	¥	10,000
NGCプラスチックケース入 (MS64)				



154



169



## 貿易貨 JNDA一近 12

規格 重量 27.22g 品位 .900 直径 38.58mm

174. 貿易銀 明治 8 年 (1875年)		未使用	¥	210,000
175. 貿易銀 明治 9 年 (1876年)	トーン	極美	¥	130,000
NGCプラスチックケース入 (AU55)				
176. 貿易銀 明治 9 年 (1876年)	トーン	極美	¥	140,000
日本貨幣商協同組合鑑定書付				
177. 貿易銀 明治 9 年 (1876年)		プルーフ状極美/未	¥	170,000



174



177



## 旭日竜大型50銭銀貨 JNDA一近 13

規格 重量 12.50g 品位 .800 直径 32.20mm

178. 旭日竜大型50銭銀貨 明治 3 年 (1870年)		美	¥	5,000
179. 旭日竜大型50銭銀貨 明治 3 年 (1870年)	トーン	極美	¥	11,000
180. 旭日竜大型50銭銀貨 明治 3 年 (1870年)		完全未使用	¥	50,000
181. 旭日竜大型50銭銀貨 明治 3 年 (1870年)	竜図裏写り	極美/未	¥	28,000
182. 旭日竜大型50銭銀貨 明治 4 年 (1871年)	前期・ハネ本	美	¥	10,000
183. 旭日竜大型50銭銀貨 明治 4 年 (1871年)	前期・ハネ本	未使用	¥	60,000
裏面にヘゲ有り				
184. 旭日竜大型50銭銀貨 明治 4 年 (1871年)	前期・ハネ本	未使用	¥	70,000



185. 旭日竜大型50銭銀貨	明治4年(1871年)	後期	極美	¥	10,000
186. 旭日竜大型50銭銀貨	明治4年(1871年)	後期	極美/未	¥	18,000
187. 旭日竜大型50銭銀貨	明治4年(1871年)	後期	未使用	¥	22,000
188. 旭日竜大型50銭銀貨	明治4年(1871年)	後期	未使用	¥	22,000
189. 旭日竜大型50銭銀貨	明治4年(1871年)	後期	完全未使用	¥	40,000

## 旭日竜小型50銭銀貨 JNDA一近 13A

規格 重量 12.50<sup>g</sup> 品位 .800 直径 31.00<sup>mm</sup>

190. 旭日竜小型50銭銀貨	明治4年(1871年)	小竜	美	¥	8,000
191. 旭日竜小型50銭銀貨	明治4年(1871年)	小竜	極美	¥	16,000
192. 旭日竜小型50銭銀貨	明治4年(1871年)	小竜	極美/未	¥	20,000
193. 旭日竜小型50銭銀貨	明治4年(1871年)	小竜	未使用	¥	30,000
194. 旭日竜小型50銭銀貨	明治4年(1871年)	小竜	未使用	¥	30,000
195. 旭日竜小型50銭銀貨	明治4年(1871年)	小竜	完全未使用	¥	45,000
196. 旭日竜小型50銭銀貨	明治4年(1871年)	大竜	極美/未	¥	180,000

PCGSプラスチックケース入 (AU55)



180



184



195



196

## 竜50銭銀貨 JNDA一近 14

規格 重量 12.50<sup>g</sup> 品位 .800 直径 30.90<sup>mm</sup>

197. 竜50銭銀貨	明治6年(1873年)		極美/未	¥	15,000
198. 竜50銭銀貨	明治6年(1873年)		未使用	¥	30,000
199. 竜50銭銀貨	明治30年(1897年)		極美/未	¥	8,000
200. 竜50銭銀貨	明治30年(1897年)		未使用	¥	14,000
201. 竜50銭銀貨	明治30年(1897年)	前期・上切りボン 稀品	美	¥	110,000
202. 竜50銭銀貨	明治31年(1898年)		極美/未	¥	7,000
203. 竜50銭銀貨	明治31年(1898年)		未使用	¥	10,000
204. 竜50銭銀貨	明治32年(1899年)		未使用	¥	10,000
205. 竜50銭銀貨	明治33年(1900年)		未使用	¥	33,000
206. 竜50銭銀貨	明治34年(1901年)		極美/未	¥	18,000
207. 竜50銭銀貨	明治35年(1902年)	稀年号 トーン	美	¥	12,000
208. 竜50銭銀貨	明治35年(1902年)	稀年号	美	¥	12,000
209. 竜50銭銀貨	明治35年(1902年)	稀年号	美/極美	¥	15,000
210. 竜50銭銀貨	明治35年(1902年)	稀年号	未使用	¥	45,000
211. 竜50銭銀貨	明治36年(1903年)	稀年号	極美	¥	12,000
212. 竜50銭銀貨	明治36年(1903年)	稀年号	極美	¥	12,000
213. 竜50銭銀貨	明治36年(1903年)	稀年号	極美/未	¥	18,000
214. 竜50銭銀貨	明治36年(1903年)	稀年号	未使用	¥	35,000
215. 竜50銭銀貨	明治37年(1904年)		極美/未	¥	8,000
216. 竜50銭銀貨	明治38年(1905年)		未使用	¥	12,000



- |             |               |          |      |   |        |
|-------------|---------------|----------|------|---|--------|
| 217. 竜50銭銀貨 | 明治38年 (1905年) | 前期・上切りボン | 極美/未 | ¥ | 16,000 |
| 218. 竜50銭銀貨 | 明治38年 (1905年) | 前期・上切りボン | 未使用  | ¥ | 28,000 |



198



201



210



## 旭日50銭銀貨 JNDA一近 15

規格 重量 10.13<sup>g</sup> 品位 .800 直径 27.27<sup>mm</sup>

- |              |               |    |       |   |        |
|--------------|---------------|----|-------|---|--------|
| 219. 旭日50銭銀貨 | 明治39年 (1906年) |    | 極美/未  | ¥ | 15,000 |
| 220. 旭日50銭銀貨 | 明治40年 (1907年) |    | 未使用   | ¥ | 11,000 |
| 221. 旭日50銭銀貨 | 明治42年 (1909年) |    | 極美/未  | ¥ | 6,000  |
| 222. 旭日50銭銀貨 | 明治42年 (1909年) |    | 未使用   | ¥ | 11,000 |
| 223. 旭日50銭銀貨 | 明治42年 (1909年) |    | 完全未使用 | ¥ | 14,000 |
| 224. 旭日50銭銀貨 | 明治43年 (1910年) |    | 未使用   | ¥ | 11,000 |
| 225. 旭日50銭銀貨 | 明治43年 (1910年) |    | 完全未使用 | ¥ | 14,000 |
| 226. 旭日50銭銀貨 | 明治44年 (1911年) |    | 未使用   | ¥ | 13,000 |
| 227. 旭日50銭銀貨 | 明治45年 (1912年) |    | 美/極美  | ¥ | 3,000  |
| 228. 旭日50銭銀貨 | 明治45年 (1912年) |    | 未使用   | ¥ | 18,000 |
| 229. 旭日50銭銀貨 | 大正元年 (1912年)  |    | 極美    | ¥ | 4,000  |
| 230. 旭日50銭銀貨 | 大正3年 (1914年)  |    | 極美    | ¥ | 8,000  |
| 231. 旭日50銭銀貨 | 大正3年 (1914年)  |    | 未使用   | ¥ | 20,000 |
| 232. 旭日50銭銀貨 | 大正4年 (1915年)  |    | 未使用   | ¥ | 20,000 |
| 233. 旭日50銭銀貨 | 大正5年 (1916年)  |    | 未使用   | ¥ | 6,000  |
| 234. 旭日50銭銀貨 | 大正5年 (1916年)  | 中字 | 未使用   | ¥ | 12,000 |

## 小型50銭銀貨 JNDA一近 17

規格 重量 4.95<sup>g</sup> 品位 .720 直径 23.50<sup>mm</sup>

- |              |               |    |       |   |        |
|--------------|---------------|----|-------|---|--------|
| 235. 小型50銭銀貨 | 大正11年 (1922年) |    | 未使用   | ¥ | 4,000  |
| 236. 小型50銭銀貨 | 大正12年 (1923年) |    | 未使用   | ¥ | 3,000  |
| 237. 小型50銭銀貨 | 大正13年 (1924年) |    | 未使用   | ¥ | 3,000  |
| 238. 小型50銭銀貨 | 大正14年 (1925年) |    | 未使用   | ¥ | 3,000  |
| 239. 小型50銭銀貨 | 大正15年 (1926年) |    | 未使用   | ¥ | 4,000  |
| 240. 小型50銭銀貨 | 昭和4年 (1929年)  |    | 未使用   | ¥ | 4,000  |
| 241. 小型50銭銀貨 | 昭和4年 (1929年)  |    | 完全未使用 | ¥ | 10,000 |
| 242. 小型50銭銀貨 | 昭和5年 (1930年)  |    | 未使用   | ¥ | 4,000  |
| 243. 小型50銭銀貨 | 昭和5年 (1930年)  |    | 完全未使用 | ¥ | 4,000  |
| 244. 小型50銭銀貨 | 昭和8年 (1933年)  |    | 未使用   | ¥ | 3,000  |
| 245. 小型50銭銀貨 | 昭和13年 (1938年) | 特年 | 未使用   | ¥ | 28,000 |

## 小型50銭黄銅貨 JNDA一近 19

規格 重量 2.80<sup>g</sup> 直径 19.00<sup>mm</sup>

- |               |               |                |     |   |       |
|---------------|---------------|----------------|-----|---|-------|
| 246. 小型50銭黄銅貨 | 昭和22年 (1947年) | 100枚 ケースなし100枚 | 未使用 | ¥ | 5,000 |
|---------------|---------------|----------------|-----|---|-------|
- 変色しているコインもあり



## 旭日竜20銭銀貨 JNDA一近 20

規格 重量 5.00<sup>g</sup> 品位 .800 直径 24.00<sup>mm</sup>

247. 旭日竜20銭銀貨	明治3年(1870年)	トーン	極美/未	¥	10,000
ANACSプラスチックケース入 (MS63)					
248. 旭日竜20銭銀貨	明治3年(1870年)	トーン	極美/未	¥	10,000
249. 旭日竜20銭銀貨	明治3年(1870年)		完全未使用	¥	25,000
250. 旭日竜20銭銀貨	明治3年(1870年)	明瞭ウロコ 欠明	極美/未	¥	15,000
251. 旭日竜20銭銀貨	明治4年(1871年)	欠銭	極美	¥	15,000
252. 旭日竜20銭銀貨	明治4年(1871年)	欠銭	極美	¥	15,000
253. 旭日竜20銭銀貨	明治4年(1871年)	欠銭	未使用	¥	32,000

## 竜20銭銀貨 JNDA一近 21

規格 重量 5.39<sup>g</sup> 品位 .800 直径 23.50<sup>mm</sup>

254. 竜20銭銀貨	明治6年(1873年)		極美/未	¥	10,000
255. 竜20銭銀貨	明治6年(1873年)	欠日補刻	美	¥	10,000
256. 竜20銭銀貨	明治6年(1873年)	欠日	美/極美	¥	33,000
257. 竜20銭銀貨	明治7年(1874年)		極美/未	¥	12,000
258. 竜20銭銀貨	明治7年(1874年)		未使用	¥	22,000
259. 竜20銭銀貨	明治8年(1875年)	前期	未使用	¥	90,000
260. 竜20銭銀貨	明治9年(1876年)	前期	極美	¥	12,000
261. 竜20銭銀貨	明治9年(1876年)	前期	極美	¥	12,000
262. 竜20銭銀貨	明治9年(1876年)	前期	未使用	¥	25,000
263. 竜20銭銀貨	明治9年(1876年)	後期	未使用	¥	10,000
264. 竜20銭銀貨	明治10年(1877年)		極美/未	¥	15,000
265. 竜20銭銀貨	明治18年(1885年)		極美/未	¥	3,000
266. 竜20銭銀貨	明治20年(1887年)		完全未使用	¥	10,000
NGCプラスチックケース入 (MS66)					
267. 竜20銭銀貨	明治21年(1888年)	特年	美/極美	¥	25,000
268. 竜20銭銀貨	明治21年(1888年)	特年	美/極美	¥	25,000
269. 竜20銭銀貨	明治21年(1888年)	特年	極美/未	¥	55,000
270. 竜20銭銀貨	明治33年(1900年)	特年	極美	¥	25,000
271. 竜20銭銀貨	明治38年(1905年)		未使用	¥	4,000
272. 竜20銭銀貨	5年号5枚セット		5年号5枚極美	¥	10,000
明治9(後期)、26、28、31、32年					
273. 竜20銭銀貨	5年号5枚セット		5年号5枚美	¥	5,000
明治25、29、30、37、38年					



## 旭日竜10銭銀貨 JNDA一近 23

規格 重量 2.50<sup>g</sup> 品位 .800 直径 17.57<sup>mm</sup>

274. 旭日竜10銭銀貨	明治3年(1870年)		未使用	¥	13,000
275. 旭日竜10銭銀貨	明治3年(1870年)		完全未使用	¥	25,000
276. 旭日竜10銭銀貨	明治3年(1870年)	トーン	完全未使用	¥	25,000
NGCプラスチックケース入 (MS65)					



277. 旭日竜10銭銀貨	明治3年(1870年)	明瞭ウロコ	完全未使用	¥	35,000
278. 旭日竜10銭銀貨	明治3年(1870年)	明瞭ウロコ・40度傾打	極美	¥	18,000

## 竜10銭銀貨 JNDA一近 24

規格 重量 2.70<sup>g</sup> 品位 .800 直径 17.57<sup>mm</sup>

279. 竜10銭銀貨	明治6年(1873年)		未使用	¥	11,000
280. 竜10銭銀貨	明治6年(1873年)	ハネ明	極美/未	¥	45,000
281. 竜10銭銀貨	明治6年(1873年)	ハネ明	極美	¥	40,000
282. 竜10銭銀貨	明治8年(1875年)	前期	未使用	¥	10,000
283. 竜10銭銀貨	明治9年(1876年)		極美/未	¥	3,000
284. 竜10銭銀貨	明治9年(1876年)		未使用	¥	5,000
285. 竜10銭銀貨	明治10年(1877年)		未使用	¥	10,000
286. 竜10銭銀貨	明治18年(1885年)		未使用	¥	5,000
287. 竜10銭銀貨	明治20年(1887年)		未使用	¥	5,000
288. 竜10銭銀貨	明治24年(1891年)		極美/未	¥	8,000
289. 竜10銭銀貨	明治25年(1892年)		未使用	¥	12,000
290. 竜10銭銀貨	明治26年(1893年)		極美/未	¥	7,000
291. 竜10銭銀貨	明治26年(1893年)		未使用	¥	13,000
292. 竜10銭銀貨	明治27年(1894年)		未使用	¥	12,000
293. 竜10銭銀貨	明治29年(1896年)		未使用	¥	4,000
294. 竜10銭銀貨	明治30年(1897年)		完全未使用	¥	7,000
295. 竜10銭銀貨	明治33年(1900年)		未使用	¥	12,000
296. 竜10銭銀貨	明治34年(1901年)	特年	美	¥	35,000
297. 竜10銭銀貨	明治35年(1902年)	特年	極美/未	¥	58,000
298. 竜10銭銀貨	明治39年(1906年)		未使用	¥	3,000

## 旭日竜5銭銀貨 JNDA一近 33

規格 重量 1.25<sup>g</sup> 品位 .800 直径 16.15<sup>mm</sup>

299. 旭日竜5銭銀貨	明治3年(1870年)		普/美	¥	25,000
300. 旭日竜5銭銀貨	明治3年(1870年)		美	¥	35,000
301. 旭日竜5銭銀貨	明治3年(1870年)		未使用	¥	45,000

## 旭日大字5銭銀貨 JNDA一近 34

規格 重量 1.25<sup>g</sup> 品位 .800 直径 16.15<sup>mm</sup>

302. 旭日大字5銭銀貨	明治4年(1871年)	前期	極美	¥	25,000
303. 旭日大字5銭銀貨	明治4年(1871年)	前期	極美/未	¥	30,000
304. 旭日大字5銭銀貨	明治4年(1871年)	前期 約30度傾打	未使用	¥	40,000
NGCプラスチックケース入 (MS63)					
305. 旭日大字5銭銀貨	明治4年(1871年)	後期	極美	¥	12,000
306. 旭日大字5銭銀貨	明治4年(1871年)	後期	極美	¥	12,000
307. 旭日大字5銭銀貨	明治4年(1871年)	後期	未使用	¥	20,000
308. 旭日大字5銭銀貨	明治4年(1871年)	後期	完全未使用	¥	30,000

## 竜5銭銀貨 JNDA一近 35

規格 重量 1.35<sup>g</sup> 品位 .800 直径 15.15<sup>mm</sup>

309. 竜5銭銀貨	明治6年(1873年)		完全未使用	¥	9,000
------------	-------------	--	-------	---	-------



310. 竜 5 銭銀貨	明治 6 年 (1873年)	ハネ明	未使用	¥	35,000
311. 竜 5 銭銀貨	明治 7 年 (1874年)	特年	普	¥	15,000
312. 竜 5 銭銀貨	明治 7 年 (1874年)	特年	極美	¥	27,000
313. 竜 5 銭銀貨	明治 7 年 (1874年)	特年 薄いトーン	極美/未	¥	35,000
314. 竜 5 銭銀貨	明治 8 年 (1875年)		プルーフ状未使用	¥	5,000
315. 竜 5 銭銀貨	明治 8 年 (1875年)	トメ銭	極美	¥	4,000
316. 竜 5 銭銀貨	明治 9 年 (1876年)		完全未使用	¥	6,000
317. 竜 5 銭銀貨	明治 9 年 (1876年)	ハネ明	完全未使用	¥	13,000
318. 竜 5 銭銀貨	明治 9 年 (1876年)	トメ銭	極美	¥	4,000
319. 竜 5 銭銀貨	明治 9 年 (1876年)	トメ銭	完全未使用	¥	10,000
320. 竜 5 銭銀貨	明治 9 年 (1876年)	ハネ明・トメ銭	完全未使用	¥	68,000
321. 竜 5 銭銀貨	明治10年 (1877年)	トーン	未使用	¥	4,000
NGCプラスチックケース入 (MS64)					
322. 竜 5 銭銀貨	明治10年 (1877年)	ハネ明	美	¥	4,000



277



280



297



301



320



## 菊 5 銭白銅貨 JNDA一近 36

規格 重量 4.67<sup>g</sup> 直径 20.60<sup>mm</sup>

323. 菊 5 銭白銅貨	明治22年 (1889年)		未使用	¥	8,000
324. 菊 5 銭白銅貨	明治23年 (1890年)		未使用	¥	8,000
325. 菊 5 銭白銅貨	明治26年 (1893年)		未使用	¥	12,000
326. 菊 5 銭白銅貨	明治27年 (1894年)		未使用	¥	15,000
327. 菊 5 銭白銅貨	明治28年 (1895年)	特年	極美	¥	18,000

## 稲 5 銭白銅貨 JNDA一近 37

規格 重量 4.67<sup>g</sup> 直径 20.60<sup>mm</sup>

328. 稲 5 銭白銅貨	明治30年 (1897年)		美	¥	3,000
329. 稲 5 銭白銅貨	明治30年 (1897年)		極美/未	¥	20,000
330. 稲 5 銭白銅貨	明治31年 (1898年)		未使用	¥	16,000
331. 稲 5 銭白銅貨	明治32年 (1899年)		未使用	¥	16,000
332. 稲 5 銭白銅貨	明治33年 (1900年)		極美/未	¥	18,000
333. 稲 5 銭白銅貨	明治34年 (1901年)		未使用	¥	16,000
334. 稲 5 銭白銅貨	明治36年 (1903年)	特年	極美	¥	65,000
335. 稲 5 銭白銅貨	明治37年 (1904年)		美	¥	7,000

## 大型 5 銭白銅貨 JNDA一近 38

規格 重量 4.28<sup>g</sup> 直径 20.60<sup>mm</sup>

336. 大型 5 銭白銅貨	大正 6 年 (1918年)		完全未使用	¥	8,000
337. 大型 5 銭白銅貨	4 年号揃 大正 6 ~ 9 年 (1918~1920年)		4 年号揃美	¥	10,000

## 2 銭銅貨 JNDA一近 45

規格 重量 14.26<sup>g</sup> 直径 31.81<sup>mm</sup>

338. 2 銭銅貨	明治 6 年 (1873年)		普	¥	3,000
339. 2 銭銅貨	明治 6 年 (1873年)		極美	¥	20,000



340. 2 銭銅貨	明治 7 年 (1874年)		極美	¥	8,000
341. 2 銭銅貨	明治 7 年 (1874年)		極美/未	¥	20,000
342. 2 銭銅貨	明治 8 年 (1875年)	変色あり	未使用	¥	30,000
343. 2 銭銅貨	明治10年 (1877年)	変色あり	未使用	¥	15,000
344. 2 銭銅貨	明治13年 (1880年)	変色あり	極美	¥	5,000
345. 2 銭銅貨	明治13年 (1880年)	変色あり	未使用	¥	15,000
346. 2 銭銅貨	明治14年 (1881年)	変色あり	未使用	¥	10,000
347. 2 銭銅貨	明治15年 (1882年)	変色あり	極美	¥	5,000
348. 2 銭銅貨	明治15年 (1882年)	変色あり	未使用	¥	18,000

## 竜 1 銭銅貨 JNDA-近 46

規格 重量 7.13<sup>g</sup> 直径 27.87<sup>mm</sup>

349. 竜 1 銭銅貨	明治 6 年 (1873年)		極美	¥	5,000
350. 竜 1 銭銅貨	明治 7 年 (1874年)	アゴヒゲ竜	美/極美	¥	33,000
351. 竜 1 銭銅貨	明治14年 (1881年)	大四	極美	¥	10,000

## 稲 1 銭青銅貨 JNDA-近 47

規格 重量 7.13<sup>g</sup> 直径 27.87<sup>mm</sup>

352. 稲 1 銭青銅貨	明治32年 (1899年)	薄い変色あり	完全未使用	¥	15,000
NGCプラスチックケース入 (MS65)					
353. 稲 1 銭青銅貨	明治34年 (1901年)		未使用	¥	8,000
354. 稲 1 銭青銅貨	明治34年 (1901年)		完全未使用	¥	15,000
355. 稲 1 銭青銅貨	大正 2 年 (1913年)		未使用	¥	4,000

## 桐 1 銭青銅貨 JNDA-近 48

規格 重量 3.75<sup>g</sup> 直径 23.03<sup>mm</sup>

356. 桐 1 銭青銅貨	大正 5 年 (1916年)	一部変色あり	未使用	¥	5,000
NGCプラスチックケース入 (MS64)					
357. 桐 1 銭青銅貨	大正 7 年 (1918年)		完全未使用	¥	2,000
358. 桐 1 銭青銅貨	大正 7 年 (1918年)		3 枚セット未使用	¥	2,000
359. 桐 1 銭青銅貨	大正 8 年 (1919年)		3 枚セット未使用	¥	1,000
360. 桐 1 銭青銅貨	大正11年 (1922年)	120度傾打	美	¥	18,000
361. 桐 1 銭青銅貨	昭和 5 年 (1930年)		極美	¥	2,000
362. 桐 1 銭青銅貨	昭和 5 年 (1930年)		完全未使用	¥	10,000
PCGSプラスチックケース入 (MS64)					
363. 桐 1 銭青銅貨	昭和 7 年 (1932年)		完全未使用	¥	2,000
364. 桐 1 銭青銅貨	昭和12年 (1937年)		3 枚セット未使用	¥	1,000

## 半銭銅貨 JNDA-近 53

規格 重量 3.56<sup>g</sup> 直径 22.20<sup>mm</sup>

365. 半銭銅貨	明治 6 年 (1873年)		美	¥	2,000
366. 半銭銅貨	明治 7 年 (1874年)	前期	美	¥	5,000
367. 半銭銅貨	明治10年 (1877年)	角ウロコ 特年	極美	¥	25,000
368. 半銭銅貨	明治12年 (1879年)		普/美	¥	10,000
369. 半銭銅貨	明治16年 (1883年)	13ウロコ及び21ウロコ 変色あり 2 種	未使用	¥	12,000
370. 半銭銅貨	明治18年 (1885年)		未使用	¥	3,000
371. 半銭銅貨	陰打エラー		美	¥	20,000





## 通常 1 円アルミ貨 金融機関50枚ロール

JNDA一現 13 重量 1.00<sup>g</sup> 直径 20.00<sup>mm</sup>

372. 通常 1 円アルミ貨	昭和34年 (1959年)	50枚ロール未使用	¥	50,000
373. 通常 1 円アルミ貨	昭和41年 (1966年)	50枚ロール未使用	¥	2,000
374. 通常 1 円アルミ貨	昭和42年 (1967年)	50枚ロール未使用	¥	2,000
375. 通常 1 円アルミ貨	昭和46年 (1971年)	50枚ロール未使用	¥	2,000
376. 通常 1 円アルミ貨	昭和47年 (1972年)	50枚ロール未使用	¥	2,000
377. 通常 1 円アルミ貨	昭和48年 (1973年)	50枚ロール未使用	¥	2,000
378. 通常 1 円アルミ貨	昭和49年 (1974年)	50枚ロール未使用	¥	2,000
379. 通常 1 円アルミ貨	昭和51年 (1976年)	50枚ロール未使用	¥	2,000
380. 通常 1 円アルミ貨	昭和52年 (1977年)	50枚ロール未使用	¥	2,000
381. 通常 1 円アルミ貨	昭和53年 (1978年)	50枚ロール未使用	¥	2,000
382. 通常 1 円アルミ貨	平成元年 (1989年)	50枚ロール未使用	¥	2,000
383. 通常 1 円アルミ貨	平成元年 (1989年)	50枚ロール未使用	¥	2,000
384. 通常 1 円アルミ貨	平成 5 年 (1993年)	50枚ロール未使用	¥	2,000

## 通常 5 円黄銅貨 (ゴシック体) 金融機関50枚ロール

JNDA一現 12 重量 3.75<sup>g</sup> 直径 22.00<sup>mm</sup>

385. 通常 5 円黄銅貨	昭和40年 (1965年)	50枚ロール未使用	¥	10,000
386. 通常 5 円黄銅貨	昭和41年 (1966年)	50枚ロール未使用	¥	10,000
387. 通常 5 円黄銅貨	昭和44年 (1969年)	50枚ロール未使用	¥	6,000
388. 通常 5 円黄銅貨	昭和46年 (1971年)	50枚ロール未使用	¥	4,000
389. 通常 5 円黄銅貨	昭和47年 (1972年)	50枚ロール未使用	¥	4,000
390. 通常 5 円黄銅貨	昭和48年 (1973年)	50枚ロール未使用	¥	3,000
391. 通常 5 円黄銅貨	昭和49年 (1974年)	50枚ロール未使用	¥	2,000
392. 通常 5 円黄銅貨	昭和50年 (1975年)	50枚ロール未使用	¥	2,000
393. 通常 5 円黄銅貨	昭和55年 (1980年)	50枚ロール未使用	¥	2,000
394. 通常 5 円黄銅貨	昭和57年 (1982年)	50枚ロール未使用	¥	2,000
395. 通常 5 円黄銅貨	昭和62年 (1987年)	50枚ロール未使用	¥	2,000
396. 通常 5 円黄銅貨	昭和64年 (1989年)	50枚ロール未使用	¥	2,000
397. 通常 5 円黄銅貨	昭和64年 (1989年)	50枚ロール未使用	¥	2,000
398. 通常 5 円黄銅貨	平成 3 年 (1991年)	50枚ロール未使用	¥	2,000
399. 通常 5 円黄銅貨	平成 5 年 (1993年)	50枚ロール未使用	¥	2,000

## 通常10円青銅貨 金融機関50枚ロール

JNDA一現 9 重量 4.50<sup>g</sup> 直径 23.50<sup>mm</sup>

400. 通常10円青銅貨	昭和47年 (1972年)	50枚ロール未使用	¥	7,000
401. 通常10円青銅貨	昭和48年 (1973年)	50枚ロール未使用	¥	5,000



402. 通常10円青銅貨	昭和49年 (1974年)	50枚ロール未使用	¥	5,000
403. 通常10円青銅貨	昭和50年 (1975年)	50枚ロール未使用	¥	5,000
404. 通常10円青銅貨	昭和51年 (1976年)	50枚ロール未使用	¥	5,000
405. 通常10円青銅貨	昭和52年 (1977年)	50枚ロール未使用	¥	5,000
406. 通常10円青銅貨	昭和53年 (1978年)	50枚ロール未使用	¥	3,000
407. 通常10円青銅貨	昭和54年 (1979年)	50枚ロール未使用	¥	3,000
408. 通常10円青銅貨	昭和56年 (1981年)	50枚ロール未使用	¥	3,000
409. 通常10円青銅貨	昭和58年 (1983年)	50枚ロール未使用	¥	3,000
410. 通常10円青銅貨	平成2年 (1990年)	50枚ロール未使用	¥	2,000

## 通常50円白銅貨 金融機関50枚ロール

JNDA一現7 重量 4.00<sup>g</sup> 直径 21.00<sup>mm</sup>

411. 通常50円白銅貨	昭和45年 (1970年)	50枚ロール未使用	¥	25,000
412. 通常50円白銅貨	昭和48年 (1973年)	50枚ロール未使用	¥	20,000
413. 通常50円白銅貨	昭和53年 (1978年)	50枚ロール未使用	¥	7,000
414. 通常50円白銅貨	昭和61年 (1986年)	50枚ロール未使用	¥	7,000
415. 通常50円白銅貨	昭和63年 (1988年)	50枚ロール未使用	¥	7,000

## 通常100円白銅貨 金融機関50枚ロール

JNDA一現4 重量 4.80<sup>g</sup> 直径 22.60<sup>mm</sup>

416. 通常100円白銅貨	昭和47年 (1972年)	50枚ロール未使用	¥	8,000
417. 通常100円白銅貨	昭和52年 (1977年)	50枚ロール未使用	¥	6,000
418. 通常100円白銅貨	平成元年 (1989年)	50枚ロール未使用	¥	5,000

## 通常500円白銅貨 金融機関50枚ロール

JNDA一現1 重量 7.20<sup>g</sup> 直径 26.50<sup>mm</sup>

419. 通常500円白銅貨	昭和57年 (1982年)	50枚ロール未使用	¥	28,000
420. 昭和64年通常4種 金融機関50枚ロール	昭和64年 (1989年)			
JNDA一現1 500円白銅貨50枚ロール、JNDA一現9 10円青銅貨50枚ロール				
JNDA一現12 5円黄銅貨50枚ロール、JNDA一現13 1円アルミ貨50枚ロール				
上記				未使用 ¥ 30,000

## 記念貨 金融機関50枚ロール

421. 東京オリンピック記念100円銀貨	50枚ロール	昭和39年 (1964年)		
JNDA一記2 重量 4.80 <sup>g</sup> 品位 .600 直径 22.60 <sup>mm</sup>		50枚ロール未使用	¥	8,000
422. 沖縄海洋博覧会記念 100円白銅貨	50枚ロール	昭和50年 (1975年)		
JNDA一記5 重量 4.80 <sup>g</sup> 直径 22.60 <sup>mm</sup>		50枚ロール未使用	¥	6,000
423. つくば国際科学技術博覧会記念500円白銅貨	50枚ロール	昭和60年 (1985年)		
JNDA一記7 重量 13.00 <sup>g</sup> 直径 30.00 <sup>mm</sup>		50枚ロール未使用	¥	28,000
424. 日本ブラジル交流年移住100年記念500円ニッケル黄銅貨	50枚ロール	平成20年 (2008年)		
JNDA03-52 重量 7.00 <sup>g</sup> 直径 26.50 <sup>mm</sup>		50枚ロール未使用	¥	28,000

## その他各種

## 通常5円黄銅貨50枚セット (紙ホルダー入)

425. 昭和40年 (1965年)	紙ホルダー入50枚未使用	¥	5,000
426. 昭和41年 (1966年)	紙ホルダー入50枚未使用	¥	5,000
427. 昭和44年 (1969年)	紙ホルダー入50枚未使用	¥	3,000
428. 昭和46年 (1971年)	紙ホルダー入50枚未使用	¥	3,000



429. 昭和47年 (1972年)	紙ホルダー入50枚未使用	¥	2,000
430. 昭和48年 (1973年)	紙ホルダー入50枚未使用	¥	2,000
431. 昭和49年 (1974年)	紙ホルダー入50枚未使用	¥	1,000
432. 昭和53年 (1978年)	紙ホルダー入50枚未使用	¥	1,000
433. 昭和55年 (1980年)	紙ホルダー入50枚未使用	¥	1,000
434. 昭和57年 (1982年)	紙ホルダー入50枚未使用	¥	1,000
435. 昭和62年 (1987年)	紙ホルダー入50枚未使用	¥	1,000
436. 昭和64年 (1989年)	紙ホルダー入50枚未使用	¥	1,000
437. 平成5年 (1993年)	紙ホルダー入50枚未使用	¥	1,000

## 通常10円青銅貨50枚セット (紙ホルダー入)

438. 昭和47年 (1972年)	紙ホルダー入50枚未使用	¥	4,000
439. 昭和48年 (1973年)	紙ホルダー入50枚未使用	¥	3,000
440. 昭和49年 (1974年)	紙ホルダー入50枚未使用	¥	3,000
441. 昭和52年 (1977年)	紙ホルダー入50枚未使用	¥	3,000
442. 昭和53年 (1978年)	紙ホルダー入50枚未使用	¥	2,000
443. 昭和58年 (1983年)	紙ホルダー入50枚未使用	¥	2,000
444. 通常100円銀貨50枚セット (紙ホルダー入) 昭和41年 (1966年)	紙ホルダー入50枚未使用	¥	15,000

## 記念貨50枚セット (紙ホルダー入)

445. 東京オリンピック記念100円銀貨 50枚セット (紙ホルダー入) 昭和39年 (1964年) JNDA-記2 4.80 <sup>g</sup> .600 22.60 <sup>mm</sup>	紙ホルダー入50枚未使用	¥	7,000
446. 日本万国博覧会記念100円白銅貨50枚セット (紙ホルダー入) 昭和45年 (1970年) JNDA-記3 9.00 <sup>g</sup> 28.00 <sup>mm</sup>	紙ホルダー入50枚未使用	¥	6,000
447. 昭和64年通常貨4種10枚セット (紙ホルダー入) 昭和64年 (1989年) JNDA-現1 500円白銅貨10枚、 JNDA-現9 10円青銅貨10枚 JNDA-現12 5円黄銅貨10枚、 JNDA-現13 1円アルミ貨10枚 上記	未使用	¥	6,000
448. 昭和64年通常3種12枚セット (紙ホルダー入) 昭和64年 (1989年) JNDA-現1 500円白銅貨12枚、 JNDA-現9 10円青銅貨12枚 JNDA-現12 5円黄銅貨12枚、	各12枚未使用	¥	7,000

## 記念貨

449. 昭和天皇御在位60年記念 100,000円金貨プルーフ 昭和62年 (1987年) JNDA 05-2 重量 20.00 <sup>g</sup> 品位 .999 直径 30.00 <sup>mm</sup> 発行数 124,000枚	プルーフ	¥	105,000
450. 昭和天皇御在位60年記念 10,000円銀貨 昭和61年 (1986年) 10枚セット JNDA-記10 重量 20.00 <sup>g</sup> 品位 .999 直径 35.00 <sup>mm</sup>	未使用	¥	105,000
451. 昭和天皇御在位60年記念 金・銀・白銅貨 3点セット JNDA 05-5 昭和61年銘 100,000円金貨、10,000円銀貨、500円白銅貨 大蔵省造幣局ケース入 発行数 13,832セット	3点セット未使用	¥	180,000
452. 昭和天皇御在位60年記念 10,000円銀貨 (180度・逆打ち) JNDA-記10 重量 20.00 <sup>g</sup> 品位 1000 直径 35.00 <sup>mm</sup> 稀品	未使用	¥	220,000
453. 国際花と緑の博覧会記念 5,000円銀貨 平成2年 (1990年) JNDA-7 重量 15.00 <sup>g</sup> 品位 .925 直径 30.00 <sup>mm</sup> ケース入	未使用	¥	6,000
454. 天皇陛下御即位記念 100,000円金貨 平成2年 (1990年) JNDA-記17 重量 30.00 <sup>g</sup> 品位 1.000 直径 33.00 <sup>mm</sup>	未使用	¥	105,000
455. 天皇陛下御即位記念 100,000円金貨プルーフ 平成2年 (1990年) JNDA 05-9 重量 30.00 <sup>g</sup> 品位 1000 直径 33.00 <sup>mm</sup>	プルーフ	¥	110,000



456. 天皇陛下御即位記念 金・白銅貨 2点セット 平成2年(1990年)  
JNDA 05-10 100,000円金貨、500円白銅貨 2点セット未使用 ￥ 106,000
457. 皇太子殿下御成婚記念 50,000円金貨 平成5年(1993年)  
JNDA-記20 重量 18.00<sup>g</sup> 品位 1.000 直径 27.00<sup>mm</sup> 未使用 ￥ 55,000
458. 皇太子殿下御成婚記念 金・銀・白銅貨 3点プルーフセット 平成5年(1993年)  
JNDA 05-12 50,000円金貨、5,000円銀貨、500円白銅貨 3点プルーフセット ￥ 61,000  
大蔵省造幣局ケース入
459. 関西国際空港開港記念 500円白銅貨プルーフ 平成6年(1994年)  
JNDA 05-14 大蔵省造幣局ケース入 プルーフ ￥ 2,000
460. 中部国際空港開港記念 500円銀貨プルーフ10枚セット 平成17年(2005年)  
JNDA 05-36 重量 15.60<sup>g</sup> 品位 1.000 直径 28.00<sup>mm</sup> オリジナル単品ケース入が10枚セット ￥ 50,000  
発行数 50,000枚
461. 昭和45年(1970年)万博100円貨入通常貨6種ミントセット 10セット  
1、5、10、50、100円の通常貨及び万博記念100円 10セット ￥ 20,000
462. 昭和47年(1972年)札幌オリンピック100円貨入通常貨6種ミントセット 10セット  
1、5、10、50、100円の通常貨及び札幌オリンピック記念100円 10セット ￥ 15,000



451 (写真縮少)



452

## 紙幣類

463. 明治通宝10円札 明治5年~32年(1872~1899年)  
JNDA一紙1 大きさ 137.00<sup>mm</sup>×89.00<sup>mm</sup> 稀品 極美 ￥ 240,000
464. 明治通宝5円札 明治5年~32年(1872~1899年)  
JNDA一紙1 A 大きさ 137.00<sup>mm</sup>×89.00<sup>mm</sup> 稀品 極美 ￥ 350,000
465. 明治通宝2円札 明治5年~32年(1872~1899年)  
JNDA一紙1 B 大きさ 112.00<sup>mm</sup>×72.00<sup>mm</sup> 美 ￥ 40,000
466. 明治通宝1円及び2円札 2種揃 明治5年~32年(1872~1899年)  
1円札 JNDA一紙1 C 大きさ 112.00<sup>mm</sup>×53.00<sup>mm</sup>  
2円札 JNDA一紙1 B 大きさ 112.00<sup>mm</sup>×72.00<sup>mm</sup> 2種揃 普 ￥ 50,000



463 (写真縮少)



464 (写真縮少)



## 467. 大蔵卿50銭札 明治15年12月～32年 (1882～1899年)

JNDA一紙 4 C 大きさ 65.00<sup>mm</sup>×101.00<sup>mm</sup>

未使用 ￥ 170,000

## 468. 大黒1円札 明治18年～ (1885年～)

JNDA一紙 5 B 大きさ 78.00<sup>mm</sup>×135.00<sup>mm</sup>

美 ￥ 45,000

## 469. 大黒1円札 明治18年～ (1885年～)

JNDA一紙 5 B 大きさ 78.00<sup>mm</sup>×135.00<sup>mm</sup>

極美 ￥ 75,000

## 470. 大黒1円札 明治18年～ (1885年～)

JNDA一紙 5 B 大きさ 78.00<sup>mm</sup>×135.00<sup>mm</sup>

極美/未 ￥ 110,000



467 (写真縮小)



470 (写真縮小)

## 471. 中央武内5円札 前期 (万葉) 明治32年～昭和14年 (1899～1939年)

JNDA一紙 7 C 大きさ 85.00<sup>mm</sup>×146.00<sup>mm</sup>

極美/未 ￥ 170,000

## 472. 透かし大黒5円札 明治43年～昭和14年 (1910～1939年)

JNDA一紙 8 大きさ 78.00<sup>mm</sup>×136.00<sup>mm</sup>

極美 ￥ 120,000

図案：菅原道真と透かし大黒



471 (写真縮小)



472 (写真縮小)

## 473. 大正武内5円札 大正5年～昭和14年 (1916～1939年)

JNDA一紙 9 C 大きさ 73.00<sup>mm</sup>×130.00<sup>mm</sup>

未使用 ￥ 65,000

図案：武内宿禰と宇部神社

## 474. 裏赤200円札 昭和2年～21年 (1927～1946年)

JNDA一紙 11 大きさ 97.00<sup>mm</sup>×188.00<sup>mm</sup>

稀品 極美 ￥ 140,000

## 475. 裏赤200円札 昭和2年～21年 (1927～1946年)

稀品 未使用 ￥ 200,000



473 (写真縮小)



475 (写真縮小)



476. 日本武尊1,000円札 昭和17年～21年 (1942～46年)

JNDA一紙 13 大きさ 100.00<sup>mm</sup>×172.00<sup>mm</sup> 稀品

美 ￥ 200,000

477. 藤原200円札 昭和17年～20年 (1942～1946年)

JNDA一紙 14A 大きさ 97.00<sup>mm</sup>×165.00<sup>mm</sup>

未使用 ￥ 45,000



476 (写真縮小)



477 (写真縮小)

478. 聖徳太子 3 次100円札 昭和20年～21年 (1945～1946年)

JNDA一紙 17A 大きさ 93.00<sup>mm</sup>×162.00<sup>mm</sup>

美 ￥ 10,000

479. 聖徳太子 3 次100円札 証紙付

美/極美 ￥ 18,000

480. 議事堂10円札100枚セット 昭和21年～ (1946年～)

JNDA一紙 21B 大きさ 76.00<sup>mm</sup>×140.00<sup>mm</sup>

100枚セット極美 ￥ 38,000

481. 八紘一宇10銭札100枚未使用セット 昭和19年～28年 (1944～1953年)

JNDA一紙 20A 大きさ 51.00<sup>mm</sup>×106.00<sup>mm</sup>

100枚未使用 ￥ 29,000

482. 福沢諭吉10000円札 大蔵省銘版 珍番 (黒 2 桁・MJ888888Y)

JNDA一紙 29 大きさ 76.00<sup>mm</sup>×160.00<sup>mm</sup>

未使用 ￥ 35,000

483. 板垣退助100円札1,000枚 (10万円) 完封セット 昭和28年～ (1953年～)

JNDA一紙 25 大蔵省印刷局封緘印

￥ 155,000

484. 板垣退助100円札100枚連番セット 昭和28年～ (1953年～)

JNDA一紙 25 大きさ 76.00<sup>mm</sup>×148.00<sup>mm</sup>

100枚未使用 ￥ 13,000



482 (写真縮小)



483 (写真縮小)

外国コイン

オーストラリア

485. コアラ図 200ドル金貨 1980年

KM 71 10.00<sup>g</sup> .916 24.20<sup>mm</sup> 50,077枚

プルーフ ￥ 30,000

486. コアラ図 200ドル金貨 1983年 KM 71 15,889枚

プルーフ ￥ 30,000

487. コアラ図 200ドル金貨 1984年 KM 71 12,559枚

プルーフ ￥ 30,000

488. コアラ図 200ドル金貨 1986年 KM 86 16,654枚

プルーフ ￥ 30,000



## オーストリア

489. レオポルド大公 1 ターレル銀貨 1624年 D 3345 28.40 <sup>グラム</sup> 41.90 <sup>ミリ</sup>	普/美	¥	15,000
490. カール 6 世像 1 ターレル銀貨 1721年 KM 692 28.12 <sup>グラム</sup> 43.30 <sup>ミリ</sup>	美	¥	15,000
491. イエロニムス伯爵 1 ターレル銀貨 (ザルツブルグ) 1772年 KM 443.1 28.06 <sup>グラム</sup> 41.30 <sup>ミリ</sup>	普	¥	15,000
492. フランツ・ヨーゼフ 1 世像 2 フローリン銀貨 1859年 KM 2230 24.69 <sup>グラム</sup> .900 36.10 <sup>ミリ</sup>	極美	¥	8,000
493. 鷲図 通常100シリング金貨 1934年 KM 2842 23.52 <sup>グラム</sup> .900 33.00 <sup>ミリ</sup> 9,386枚	プルーフライク	¥	60,000

## ブラジル

494. ブラジル発見400周年記念 銀貨 4 種揃セット 1900年			
400レイス銀貨 KM 499 5.10 <sup>グラム</sup> .917 22.70 <sup>ミリ</sup>			
1000レイス銀貨 KM 500 12.75 <sup>グラム</sup> .917 30.30 <sup>ミリ</sup>			
2000レイス銀貨 KM 501 25.50 <sup>グラム</sup> .917 37.00 <sup>ミリ</sup>			
4000レイス銀貨 KM 502.1 51.00 <sup>グラム</sup> .917 50.50 <sup>ミリ</sup>			
ケース入 (保証書なし)	4 種揃極美	¥	60,000



493



494



## カナダ

495. メイプルリーフ発行10周年記念 1 オンスプラチナ・金・銀貨 3 種揃プルーフセット			
50ドルプラチナ貨 1989年 KM 167 31.16 <sup>グラム</sup> .9995 30.00 <sup>ミリ</sup>			
50ドル金貨 1989年 KM 125.2 31.15 <sup>グラム</sup> .9999 30.00 <sup>ミリ</sup>			
5ドル銀貨 1989年 KM 163 31.39 <sup>グラム</sup> .9999 38.00 <sup>ミリ</sup>			
発行数 2,550セット 贈呈用ケース入	3 種揃プルーフ	¥	250,000

## チリ共和国

496. 国旗150年記念 500ペソ金貨 1968年			
KM 187 101.69 <sup>グラム</sup> .900 53.30 <sup>ミリ</sup>	プルーフ	¥	275,000



495 (50ドルプラチナ貨)



496



## 中華人民共和国

## 497. 中国出土文物青銅器記念 金貨種完揃プルーフセット 1981年

規格

200元	Y 28	8.47 <sup>g</sup>	.917	22.00 <sup>mm</sup>	1,000枚	金象嵌豹図
200元	Y 29	8.47 <sup>g</sup>	.917	22.00 <sup>mm</sup>	1,000枚	金象嵌双翼神獣図
400元	Y 30	16.95 <sup>g</sup>	.917	27.00 <sup>mm</sup>	1,000枚	金銀象嵌雲文犀尊図
800元	Y 31	33.20 <sup>g</sup>	.917	33.00 <sup>mm</sup>	1,000枚	象尊図

オリジナル漆塗り木製ケース入

4種完揃プルーフ ￥ 230,000

## 498. マルコポーロ記念 100元金貨 1983年

KM 80 11.00<sup>g</sup> .900 23.00<sup>mm</sup> 1,030枚

プルーフ ￥ 30,000

贈呈用ケース入 (保証書なし)

## 499. パンダ図 1 オンス金貨 1982年

Y 43 31.10<sup>g</sup> .999 32.00<sup>mm</sup> 16,000枚

未使用 ￥ 120,000

パンダ金貨の初年号。



497

498

499

## 500. パンダ救済記念 10元銀貨 1984年

Y 67 27.00<sup>g</sup> .900 38.60<sup>mm</sup> 接竹

プルーフ ￥ 8,000

ケース・保証書なし

## 501. パンダ救済記念 10元銀貨 3年号揃プルーフ 1983~5年

Y 57、67 (接竹)、95 27.00<sup>g</sup> .900 38.60<sup>mm</sup>

3年号揃プルーフ ￥ 50,000

ケース・保証書なし

## 502. 十二支干支 丑年牛図 150元金貨 1985年

KM 120 8.00<sup>g</sup> .917 23.00<sup>mm</sup> 16,000枚

プルーフ ￥ 22,000

ケース入 (保証書なし)



501

502

## 503. 十二支干支 卯年兎図 50元 (5 オンス) 銀貨 1987年

KM 170 155.50<sup>g</sup> .999 70.00<sup>mm</sup> 4,000枚

プルーフ ￥ 7,000

## 504. 天国急行 100元 (12オンス) 銀貨 1987年

KM 177 373.23<sup>g</sup> .999 80.00<sup>mm</sup> 2,911枚

プルーフ ￥ 35,000

## 505. 十二支干支動物 辰歳龍図 500元 (5 オンス) 金貨 1988年

KM 199 155.51<sup>g</sup> .999 60.00<sup>mm</sup> 3,000枚

プルーフ ￥ 500,000

## 506. 十二支干支動物 辰歳龍図 50元 (5 オンス) 銀貨 1988年

KM 194 155.51<sup>g</sup> .999 70.00<sup>mm</sup> 5,000枚

プルーフ ￥ 7,000





504



505

507. 十二支干支動物 辰歳龍図 1000元 (12オンス) 金貨 1988年

KM 200 373.24<sup>グラム</sup> .999 70.00<sup>ミリ</sup> 518枚

プルーフ ￥ 1,250,000

508. 十二支干支動物 辰歳龍図 100元 (12オンス) 銀貨 1988年

KM 195 373.24<sup>グラム</sup> .999 80.00<sup>ミリ</sup> 3,000枚

プルーフ ￥ 22,000



507



## コロンビア

509. 女神像 8 エスクード金貨 1826年

KM 82.1 27.07<sup>グラム</sup> .875 38.30<sup>ミリ</sup>

ボゴタ鋳

極美

￥ 110,000

510. 女神像 8 エスクード金貨 1826年

KM 82.2 27.07<sup>グラム</sup> .875 38.30<sup>ミリ</sup>

ポーパヤン鋳

美/極美

￥ 100,000



509



510





## クック諸島

## 511. アンドリューご成婚記念 1ドル金貨 1986年

KM 32b 44.00<sup>g</sup> .917 38.50<sup>mm</sup> 75枚 プルーフ ￥ 115,000

## フランス

## 512. ナポレオン 3 世月桂冠像 100フラン金貨 1869年

KM 802.1 32.25<sup>g</sup> .900 35.00<sup>mm</sup> 29,000枚 A ミント 極美 ￥ 90,000

## 513. ヘラクレス立像 10フラン金貨ピエフォーブルーフ 1973年

KMP 483 84.65<sup>g</sup> .920 37.00<sup>mm</sup> 厚さ 4.50<sup>mm</sup> 200枚  
ピエフォーブルーフ ￥ 250,000



511



512



513



## フランス領インドシナ

## 514. 女神座像 1ピアストル銀貨 (貿易銀) 10枚セット 1903~1927年

規格 重量 27.00<sup>g</sup> 品位 .900 直径 39.00<sup>mm</sup>

KM 5 a.1 A ミント 1903年、1904年、1907年、1909年、1913年、  
1925年、1926年、1927年、

KM 5 a.3 H ミント 1921年、1922年、  
ケースなし

10年号10枚セット 普~美 ￥ 10,000

## フランス領インドシナ (雲南ビルマ)

## 515. 富字及び鹿頭図 1両 (テール) 銀貨 2種揃セット

年号なし KM 2、3 36.60<sup>g</sup> 41.00<sup>mm</sup> ケースなし 2種揃極美 ￥ 6,000

## ドイツ連邦

## バイエルン王国

## 516. ユリウス・エヒター僧正像記念 2ターレル銀貨 1847年

KM 442 37.12<sup>g</sup> .900 37.80<sup>mm</sup> 普 ￥ 12,000

## ナサウ公国

## 517. フリードリヒ・ウィルヘルム 1ターレル銀貨 1817年

C 47 29.53<sup>g</sup> .871 41.00<sup>mm</sup> 普/美 ￥ 20,000

## ザクセン・コーブルク・ゴータ公国

## 518. エルンスト 1 世像 1ターレル銀貨 1842年

C 106 22.27<sup>g</sup> .750 34.40<sup>mm</sup> トーン 美 ￥ 8,000

## 519. エルンスト 2 世像 1ターレル銀貨 1852年

C 120b 22.27<sup>g</sup> .750 34.40<sup>mm</sup> トーン 美 ￥ 8,000

## サクソニー王国

## 520. フリードリヒ・アウグスト 2 世像 1ターレル銀貨 1852年

KM 1175 22.27<sup>g</sup> .750 34.40<sup>mm</sup> 極美 ￥ 8,000

## 521. フリードリヒ・アウグスト 2 世像 2ターレル銀貨 1914年

KM 1266 27.77<sup>g</sup> .900 38.10<sup>mm</sup> プルーフ ￥ 80,000



## シャウムブルグ・リッペ

522. ゲオルク・ウィルヘルム治世50年記念 2ターレル銀貨 1857年  
C 49 37.03<sup>グラム</sup> .900 41.00<sup>ミリ</sup> 2,000枚

普／美 ￥ 15,000



516



517



521



## 英 国

523. アン女王像 1ギニー金貨 1710年

KM 534 8.35<sup>グラム</sup> .917 25.40<sup>ミリ</sup>

極美 ￥ 80,000

524. ジョージ3世像 イングランド銀行5シリング6ペンス試鋳銅貨 1811年

KMPNj 68 30.00<sup>グラム</sup> 40.00<sup>ミリ</sup> 稀品

未使用 ￥ 70,000

525. ヴィクトリア女王像 ゴシックタイプ 1フローリン銀貨 1848年

KM 745 11.31<sup>グラム</sup> .925 27.50<sup>ミリ</sup> トーン

プルーフ ￥ 90,000



523



524



525

526. ヴィクトリア女王像 ジュビリータイプ 1クラウン銀貨 1887年

KM 765 28.27<sup>グラム</sup> .925 38.70<sup>ミリ</sup>

美／極美 ￥ 5,000

527. 同 上 1クラウン銀貨 1889年

極美 ￥ 10,000

528. ヴィクトリア女王像 ジュビリータイプ 5ポンド金貨 1887年

KM 769 39.94<sup>グラム</sup> .917 36.00<sup>ミリ</sup> 54,000枚

極美／未 ￥ 180,000

529. ヴィクトリア女王像 オールドタイプ 5ポンド金貨 1893年

KM 787 39.94<sup>グラム</sup> .917 36.00<sup>ミリ</sup> 20,000枚

未使用 ￥ 220,000



528



529



## ハイチ共和国

530. 革命10年 3人の土俗芸術家 500グルード金貨 1969年

KM 76 151.90<sup>グラム</sup> .585 70.50<sup>ミリ</sup>

435枚

プルーフ ￥ 240,000

## 香 港

531. エリザベス2世女王第1次ご来訪記念 1000ドル金貨 1975年

KM 38 15.97<sup>グラム</sup> .917 28.40<sup>ミリ</sup>

5,000枚

プルーフ ￥ 50,000



532. 十二支干支動物〈辰年龍図〉 1000ドル金貨 1976年  
KM 40 15.97<sup>g</sup> .917 28.40<sup>mm</sup> 7,865枚

プルーフ ￥ 50,000

ハンガリー

533. ゴダーイ生誕85年記念 金貨2種プルーフセット 1967年  
500フォリント金貨 KM 580 42.05<sup>g</sup> .900 40.00<sup>mm</sup>  
1000フォリント金貨 KM 581 84.10<sup>g</sup> .900 50.00<sup>mm</sup>  
贈呈用ケース入 (保証書なし) 発行数 500セット

2種揃プルーフ ￥ 330,000



530



533 (1000フォリント金貨)

英領東インド会社

534. ヴィクトリア女王像ライオン図 1モハール金貨 1841年  
KM 461 11.66<sup>g</sup> .917 25.90<sup>mm</sup>

美/極美 ￥ 60,000

クメール (カンボジア)

535. ロンノル大統領像 100,000リエル金貨 1974年  
KM 66 19.17<sup>g</sup> .900 30.00<sup>mm</sup> 100枚

プルーフ ￥ 50,000

ニュージーランド

536. ジョージ5世 ワイタンギ条約記念 銀貨6種揃セット 1935年  
3ペンス銀貨 (1.40<sup>g</sup> .500 16.30<sup>mm</sup>)、6ペンス銀貨 (2.83<sup>g</sup> .500 19.30<sup>mm</sup>)  
1シリング銀貨 (5.65<sup>g</sup> .500 23.62<sup>mm</sup>)、1フローリン銀貨 (11.31<sup>g</sup> .500 28.58<sup>mm</sup>)  
1/2クラウン銀貨 (14.14<sup>g</sup> .500 32.00<sup>mm</sup>)、1クラウン銀貨 (28.28<sup>g</sup> .500 38.80<sup>mm</sup>)  
硬質プラスチックケース入 稀品 6種揃プルーフ ￥ 450,000



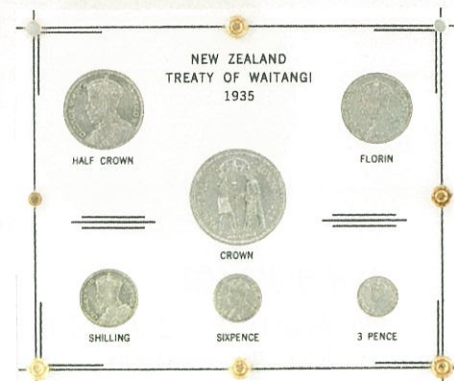
534



535



536





## モナコ公国

537. アルバート 1 世像 100フラン金貨 1891年

KM 105 32.25<sup>グラム</sup> .900 35.10<sup>ミリ</sup> 20,000枚 美 ￥ 90,000

## ペルー

538. リマ造幣局400周年記念 50ソル金貨 1965年

KM 242 23.40<sup>グラム</sup> .900 29.80<sup>ミリ</sup> 17,000枚 未使用 ￥ 65,000

539. リマ造幣局400周年記念 100ソル金貨 1965年

KM 243 46.80<sup>グラム</sup> .900 37.00<sup>ミリ</sup> 27,000枚 未使用 ￥ 130,000

540. インディアン頭像 50ソル金貨 1968年

KM 219 33.43<sup>グラム</sup> .900 34.00<sup>ミリ</sup> 300枚 極美/未 ￥ 85,000

541. 女神座像 50ソル金貨 1963年

KM 230 23.40<sup>グラム</sup> .900 29.80<sup>ミリ</sup> 3,089枚 未使用 ￥ 35,000

542. 女神座像 100ソル金貨 1963年

KM 231 46.80<sup>グラム</sup> .900 37.10<sup>ミリ</sup> 7,342枚 美 ￥ 115,000

537



539



540



542

## ロシア

543. エカテリーナ 2 世像 1 ルーブル銀貨 1762年

C 67.2 25.85<sup>グラム</sup> .802 約 38.20<sup>ミリ</sup> 普 ￥ 5,000

544. エカテリーナ 2 世像 1 ルーブル銀貨 1793年

C 67 c 25.85<sup>グラム</sup> .802 約 38.40<sup>ミリ</sup> 普/美 ￥ 10,000

545. ニコライ 2 世像 15ルーブル金貨 1897年

Y 65 12.90<sup>グラム</sup> .900 24.50<sup>ミリ</sup> 美 ￥ 35,000

546. ロマノフ朝300年記念 1 ルーブル銀貨 1913年

Y 70 19.99<sup>グラム</sup> .900 33.70<sup>ミリ</sup> 美/極美 ￥ 6,000

547. ニコライ 2 世像 50カペイカ銀貨 1913年

Y 58.2 9.99<sup>グラム</sup> .900 26.80<sup>ミリ</sup> 極美/未 ￥ 3,000

## シベリア (ロシア)

548. 紋章図 通常 2 及び 5 カペイカ銅貨 2 種揃セット

 2 カペイカ銅貨 1771年 13.30<sup>グラム</sup> 31.00<sup>ミリ</sup>  
 5 カペイカ銅貨 1774年 34.50<sup>グラム</sup> 38.00<sup>ミリ</sup>  
 ケースなし 2 種揃美 ￥ 8,000

## ソビエト連邦

549. バレリーナ〈白鳥の湖〉 25ルーブルパラジウム貨 1989年

Y 231 31.10<sup>グラム</sup> .999 37.00<sup>ミリ</sup> 3,000枚 プルーフ ￥ 40,000

550. バレリーナ〈白鳥の湖〉 10ルーブルパラジウム貨 1990年

Y 238 15.55<sup>グラム</sup> .999 30.00<sup>ミリ</sup> 15,000枚 未使用 ￥ 20,000





543



544



545



549

## スイス連邦

## ルツェルン州

551. 紋章図 40バツエン銀貨 1817年  
KM 113 29.20<sup>g</sup> 39.90<sup>mm</sup>

薄いトーン

極美 ￥ 50,000

## トルコ

552. アタチュルク大統領像 500クルス金貨 (デラックス金貨) 1963年  
KM 874 35.08<sup>g</sup> .917 44.80<sup>mm</sup> 1,985枚

未使用 ￥ 95,000

## アメリカ合衆国

553. 女神頭像 2.5ドル金貨 1852年  
KM 72 4.18<sup>g</sup> .900 18.00<sup>mm</sup>

美 ￥ 11,000



551



552



553

554. インディアン頭像 2.5ドル金貨 1910年  
KM 128 4.18<sup>g</sup> .900 18.00<sup>mm</sup>

美/極美 ￥ 12,000

555. インディアン頭像 2.5ドル金貨 1911年

美/極美 ￥ 12,000

556. インディアン頭像 2.5ドル金貨 1912年

美/極美 ￥ 12,000

557. インディアン頭像 2.5ドル金貨 1914年

美/極美 ￥ 12,000

558. インディアン頭像 2.5ドル金貨 1928年

極美 ￥ 13,000

559. インディアン頭像 2.5ドル金貨 1929年

極美 ￥ 13,000

560. 女神頭像 5ドル金貨 1886年  
KM 101 8.35<sup>g</sup> .900 21.60<sup>mm</sup>

S ミント

極美 ￥ 22,000

561. 女神頭像 5ドル金貨 1901年

S ミント

極美 ￥ 22,000

562. インディアン頭像 10ドル金貨 1911年  
KM 130 16.71<sup>g</sup> .900 27.00<sup>mm</sup>

極美 ￥ 45,000

563. インディアン頭像 10ドル金貨 1913年

極美 ￥ 45,000

564. 女神立像 20ドル金貨 1913年  
KM 131 33.43<sup>g</sup> .900 34.00<sup>mm</sup>

D ミント

極美/未 ￥ 95,000





## 565. イーグル図 50ドル (1オンス) 金貨 1986年

KM 219 33.93<sup>g</sup> .917 32.70<sup>g</sup> 446,290枚

プルーフ ￥ 90,000

## ベトナム (安南)

## 566. 1/2 テール金代用貨幣 (長方形)

年号なし 15.00<sup>g</sup> .999 タテ97.00<sup>mm</sup> × ヨコ32.00<sup>mm</sup>

￥ 50,000



565



566

## 各国 金・銀貨セット・その他

## オーストラリア

## 567. ナゲット金貨 4種完揃プルーフセット 1986年

15、25、50、100ドル金貨 (1/10、1/4、1/2、1オンス) KM 89~92

発行数 12,000セット 贈呈用ケース入

4種完揃プルーフ ￥ 190,000

## 中華民国

## 568. 新疆省 銀貨3点セット

2銭 (2ミスカル) 銀貨Y17、Y33.1、3銭 (3ミスカル) 銀貨Y18a

ケースなし

3点セット美 ￥ 3,000

## 中華人民共和国

## 569. 珍稀動物保護記念 第1次 金・銀貨3種揃プルーフセット 1988年

100元金貨 KM 214 (8.00<sup>g</sup> .917 23.00<sup>g</sup>)、10元銀貨2種 KM 212-213 (27.00<sup>g</sup> .925 38.60<sup>g</sup>)、

贈呈用ケース入

3種揃プルーフ ￥ 25,000

## 570. パンダ金貨 5種完揃プルーフセット 1986年

5、10、25、50、100元金貨 (1/20、1/10、1/4、1/2、1オンス) KM 131~135

発行数 10,000セット 贈呈用ケース入

5種完揃プルーフ ￥ 175,000

## 571. パンダ金貨 5種完揃プルーフセット 1987年

5、10、25、50、100元金貨 (1/20、1/10、1/4、1/2、1オンス) KM 159、161-163、166

発行数 10,000セット 贈呈用ケース入

5種完揃プルーフ ￥ 175,000

## 572. パンダ金貨 5種完揃プルーフセット 1988年

5、10、25、50、100元金貨 (1/20、1/10、1/4、1/2、1オンス) KM 184-187、221

発行数 10,000セット 贈呈用ケース入

5種完揃プルーフ ￥ 175,000





567 (ケース入り)



572 (ケース入り)

## 英 国

## 573. ブリタニア金貨 4種完揃プルーフセット 1987年

10、25、50、100ポンド金貨 (1/10、1/4、1/2、1オンス) KMPS 52

発行数 10,000セット 贈呈用ケース入

4種完揃プルーフ ￥ 170,000

## ヨルダン王国

## 574. フセイン1世 石のドーム図 25ディナール金貨 1969年

KM 27 69.11<sup>グラム</sup> .900 50.00<sup>ミリ</sup> 1,000枚

プルーフ ￥ 180,000



573 (1オンス)



574

## ギニア共和国

## 575. 独立10周年記念 金・銀貨17種完揃プルーフセット 1969-70年

100フラン銀貨	1969年	KM 9	5.65 <sup>グラム</sup>	.999	21.00 <sup>ミリ</sup>	M.L.キング
200フラン銀貨	1970年	KM 10	11.70 <sup>グラム</sup>	.999	30.00 <sup>ミリ</sup>	J及びRケネディー
200フラン銀貨	1969年	KM 11	11.70 <sup>グラム</sup>	.999	30.00 <sup>ミリ</sup>	トウレ大統領
250フラン銀貨	1970年	KM 12	14.53 <sup>グラム</sup>	.999	35.90 <sup>ミリ</sup>	月面上陸
250フラン銀貨	1969年	KM 13	14.53 <sup>グラム</sup>	.999	35.90 <sup>ミリ</sup>	ディアロー
250フラン銀貨	1970年	KM 14	14.53 <sup>グラム</sup>	.999	35.90 <sup>ミリ</sup>	アポロ13号
250フラン銀貨	1970年	KM 21	14.53 <sup>グラム</sup>	.999	35.90 <sup>ミリ</sup>	ソユーズ
500フラン銀貨	1970年	KM 15	29.08 <sup>グラム</sup>	.999	42.00 <sup>ミリ</sup>	ミュンヘンオリンピック
500フラン銀貨	1970年	KM 16	29.08 <sup>グラム</sup>	.999	42.00 <sup>ミリ</sup>	鳥のダンス
500フラン銀貨	1970年	KM 29	29.08 <sup>グラム</sup>	.999	42.00 <sup>ミリ</sup>	ナセル
1000フラン金貨	1970年	KM 17	4.00 <sup>グラム</sup>	.900	18.00 <sup>ミリ</sup>	J及びRケネディー
2000フラン金貨	1969年	KM 18	8.00 <sup>グラム</sup>	.900	23.00 <sup>ミリ</sup>	月面上陸
2000フラン金貨	1970年	KM 30	8.00 <sup>グラム</sup>	.900	23.00 <sup>ミリ</sup>	アポロ13号
2000フラン金貨	1970年	KM 31	8.00 <sup>グラム</sup>	.900	23.00 <sup>ミリ</sup>	ソユーズ
5000フラン金貨	1970年	KM 32	20.00 <sup>グラム</sup>	.900	32.00 <sup>ミリ</sup>	ミュンヘンオリンピック
5000フラン金貨	1970年	KM 19	20.00 <sup>グラム</sup>	.900	32.00 <sup>ミリ</sup>	ナセル
10000フラン金貨	1969年	KM 20	40.00 <sup>グラム</sup>	.900	45.00 <sup>ミリ</sup>	トウレ大統領

KMPS 5

贈呈用ケース入

金・銀貨17種完揃プルーフ ￥ 320,000





KM17



KM18



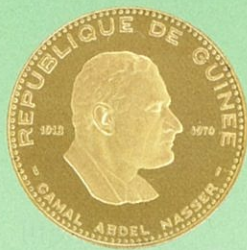
KM30



KM31



KM32

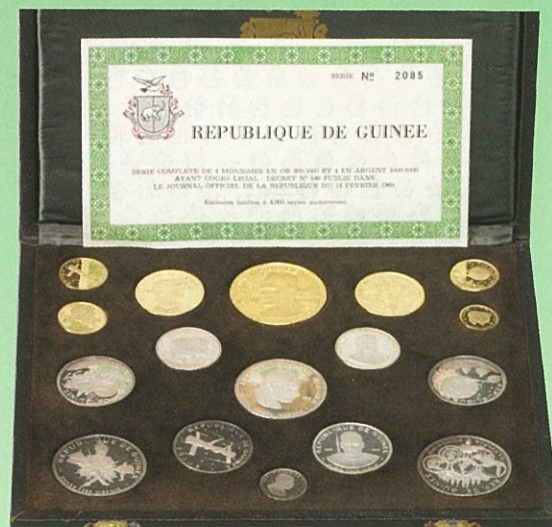


KM19



KM20

575



## フィリピン

## 576. 通常銀貨及び白銅、青銅貨 7種揃プルーフセット 1904年

1/2、1 センタボ青銅、5 センタボ白銅、10、20 センタボ、1/2、1 ペソ銀貨

KM 162~168 発行数 1,355セット

硬質プラスチックケース入

7種揃プルーフ ￥ 90,000

## モーリシャス

## 577. 独立記念 金・銀・白銅・青銅貨 9種完揃プルーフセット 1971年

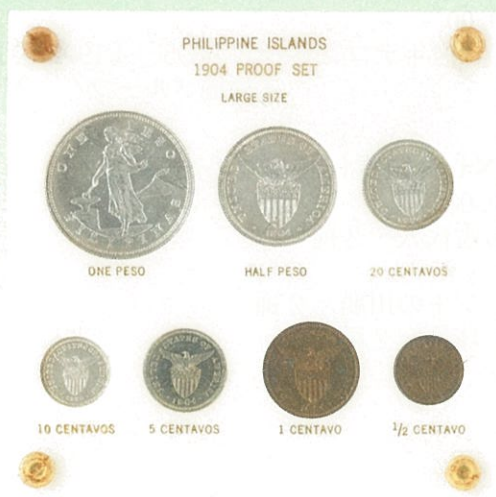
1、2、5 セント青銅、10 セント、1/4、1/2、1 ルピー白銅、

10 ルピー銀貨 (20.00<sup>g</sup> .925 35.00<sup>g</sup>), 200 ルピー金貨 (15.56<sup>g</sup> .917 28.40<sup>g</sup>)

KM 31~34、35.1、36、37.1、38a、39 発行数 750セット

贈呈用ケース入

9種完揃プルーフ ￥ 70,000



576 (ケース入り)



577 (ケース入り)

## ロシア連邦 (ソビエト連邦)

## 578. 第22回モスクワ・オリンピック競技大会記念 100ルーブル金貨 6種完揃未使用

1977~80年 100ルーブル金貨 (17.28<sup>g</sup> .900 30.00<sup>g</sup>)

Y151、162、A163、173、174、186、

オリジナル単品用ケース入 (保証書なし)

6種完揃未使用 ￥ 252,000

## 579. 第22回モスクワ・オリンピック競技大会記念 銀貨28種完揃プルーフセット

1977~80年 5ルーブル銀貨14種と10ルーブル銀貨14種

28種完揃プルーフ ￥ 40,000

第1次 (5ルーブル4種及び10ルーブル2種)、第2~4次 (5ルーブル3種及び10ルーブル2種)、第5次 (5ルーブル4種及び10ルーブル3種) 各ケース入が5セット





578

## シンガポール共和国

## 580. 独立10周年記念 金貨 3種揃セット 1975年

100ドル金貨	KM 12	6.91 <sup>グラム</sup>	.900	19.40 <sup>ミリ</sup>
250ドル金貨	KM 13	17.27 <sup>グラム</sup>	.900	28.40 <sup>ミリ</sup>
500ドル金貨	KM 14	34.70 <sup>グラム</sup>	.900	34.50 <sup>ミリ</sup>
ケースなし				

3種揃未使用 ￥ 150,000

## スペイン王国

## 581. 第25回バルセロナオリンピック競技大会記念

80,000ペセタ金貨 4種揃プルーフセット 1990~92年

共通規格 重量 27.00<sup>グラム</sup> 品位 .999 直径 38.00<sup>ミリ</sup>

①1990年円盤投げ KM 879、②1990年ベラスケスの乗馬 KM 880、

③1991年ゴヤのエルベレル KM 901、④1992年さいころ遊び KM 917

単品ケース入が4セット

4種揃プルーフ ￥ 320,000

## 582. 第25回バルセロナオリンピック競技大会記念

20,000ペセタ金貨 4種揃プルーフセット 1990~92年

共通規格 重量 6.75<sup>グラム</sup> 品位 .999 直径 23.00<sup>ミリ</sup>

①1990年ファミリア聖堂 KM 875、②1990年エンビュリーズの遺跡 KM 876、

③1991年スタジアム KM 898、④1992年サンジョルディ競技場 KM 916

単品ケース入が4セット

4種揃プルーフ ￥ 88,000

## 583. 第25回バルセロナオリンピック競技大会記念

10,000ペセタ金貨 4種揃プルーフセット 1990~92年

共通規格 重量 3.37<sup>グラム</sup> 品位 .999 直径 19.00<sup>ミリ</sup>

①1990年ホッケー KM 871、②1990年体操 KM 872、③1991年テコンドー KM 895、④1992年野球 KM 915

単品ケース入が4セット

4種揃プルーフ ￥ 44,000

## 584. 第25回バルセロナオリンピック競技大会記念

2,000ペセタ銀貨 16種揃プルーフセット 1990~92年

共通規格 重量 27.00<sup>グラム</sup> 品位 .925 直径 40.00<sup>ミリ</sup>

第1次 1990年 オリンピックエンブレム、狩猟する古代人 2種

第1次 1990年 サッカー、人間ピラミッド 2種

第2次 1990年 ギリシャのランナー、タミュシェントの川船 2種

第2次 1990年 バasketボール、スペインの伝統球技 2種

第3次 1991年 イベリアの騎士、オリンピック聖火 2種

第3次 1991年 テニス、ボウリング 2種

第4次 1992年 綱引き、スタートダッシュ 2種

第4次 1992年 パラリンピック、古代の戦車 2種

2,000ペセタ銀貨 2種ケース入が8セット

16種銀貨プルーフ ￥ 18,000

## アメリカ合衆国

## 585. ソウルオリンピック協賛記念 金銀貨未使用及びプルーフ 4種揃セット 1988年

5ドル金貨 8.35<sup>グラム</sup> .900 21.59<sup>ミリ</sup> 未使用及びプルーフ1ドル銀貨 26.73<sup>グラム</sup> .900 38.10<sup>ミリ</sup> 未使用及びプルーフ

アメリカ造幣局贈呈用ケース入 (保証書なし)

4種揃セット ￥ 55,000



## 586. 世界自然保護25周年記念 25カ国25種完揃銀貨プルーフ 1986~88年

①バーレーン 5ディナール、②バミューダ 1ドル、③ボツワナ 5プラ、④ケイマン 5ドル、⑤中国 5元、⑥キプロス 1ポンド、⑦フォークランド 50ペンス、⑧フィジー 10ドル、⑨ガンビア 20ダラシ、⑩ハンガリー 500フォリント、⑪インドネシア 10,000ルピア、⑫ジャージー 2ポンド、⑬マダガスカル 20アリアリー、⑭メキシコ 100ペソ、⑮モンゴリア 25トゥグリク、⑯ネパール 250ルピー、⑰オマーン 2-1/2リアル、⑱フィリピン 200ピソ、⑲シェラレオネ 10レオネ、⑳タンザニア 100シリンギ、㉑タイ 200バーツ、㉒トンガ 2パアンガ、㉓タークスカイコス 1クラウン、㉔西サモア 10タラ、㉕ザンビア 10クワチャ、  
ケースなし

25種完揃プルーフ ￥ 40,000



581

## 各国 金・銀貨メダル

## ボリビア

## 587. 革命記念 14グラム金メダル 1952年

KMMB 3 15.56<sup>g</sup> .900 27.00<sup>¥</sup>

7,142枚

未使用 ￥ 40,000

## 588. 革命記念 35グラム金メダル 1952年

KMMB 4 38.90<sup>g</sup> .900 36.00<sup>¥</sup>

2,857枚

未使用 ￥ 100,000

## 中華人民共和国

## 589. 日中友好15周年 パンダ図「トントンの母子」1及び5オンス金メダル2種プルーフ

1オンス 1987年 31.10<sup>g</sup> .999 40.00<sup>¥</sup> 5,000枚5オンス 1987年 155.51<sup>g</sup> .999 60.00<sup>¥</sup> 1,500枚

贈呈用ケース入

2種揃プルーフ ￥ 600,000



588



589 (5オンス)

## ドイツ

## 590. 「ブラック・シェイム」純銀メダル 1986年複製

75.00<sup>g</sup> .999 60.00<sup>¥</sup> 2,500枚

ハンブルグ造幣廠 ￥ 4,000

## 591. 「売春布告」純銀メダル 1987年複製

75.00<sup>g</sup> .999 60.00<sup>¥</sup> 2,500枚

ハンブルグ造幣廠 ￥ 4,000



## 日 本

592. 東京オリンピック記念 金・銀・銅メダル 昭和39年 (1964年)  
金 (7.20<sup>g</sup> .750 23.00<sup>mm</sup>) 及び銀、銅メダル 3種揃セット ￥ 15,000
593. 日本万国博覧会記念 金・銀・銅メダル 昭和45年 (1970年)  
金 (13.36<sup>g</sup> .750 27.00<sup>mm</sup>) 及び銀、銅メダル 3種揃セット ￥ 28,000
594. 沖縄海洋博覧会記念 金・銀・銅メダル 昭和50年 (1975年)  
金メダル 重量 14.51<sup>g</sup> 品位 .750 直径 26.00<sup>mm</sup> 進貢船図  
銀メダル 重量 80.15<sup>g</sup> 品位 1,000 直径 50.00<sup>mm</sup> ふえやっこだい図  
銅メダル 重量 71.34<sup>g</sup> 直径 50.50<sup>mm</sup> シーサー図  
贈呈用ケース入 金・銀・銅3種揃セット ￥ 32,000
595. 〈宝船と波に平成の文字〉第1回平成桜小判 純金メダル 平成5年 (1993年)  
重量 15.00<sup>g</sup> 品位 純金 直径 50.00<sup>mm</sup>×30.00<sup>mm</sup> ￥ 42,000
596. 〈宝船と波に平成の文字〉第2回平成桜小判 純金メダル 平成6年 (1994年)  
重量 15.00<sup>g</sup> 品位 純金 直径 50.00<sup>mm</sup>×30.00<sup>mm</sup> ￥ 42,000
597. 第13回国際貨幣まつり〈アテネ頭像〉 純銀メダル 昭和62年 (1987年)  
重量 200.00<sup>g</sup> 銀品位 .999 直径 68.00<sup>mm</sup> 発行数 1,000枚 未使用 ￥ 10,000
598. 第16回国際貨幣まつり〈聖徳太子像〉 5オンス純銀メダル 平成2年 (1990年)  
重量 155.51<sup>g</sup> (5オンス) 銀品位 .999 直径 65.00<sup>mm</sup> 発行数 1,000枚  
プルーフ ￥ 8,000

## オランダ王国

599. ダカット金貨発行400年記念 5オンス純銀メダル 1986年  
重量 155.51<sup>g</sup> (5オンス) 銀品位 .9999 直径 65.00<sup>mm</sup> 発行数 2,500枚  
贈呈用ケース入 (保証書なし) プルーフ ￥ 6,000

## シンガポール共和国

600. 十二支干支動物 寅年虎図 12オンスシンゴールド 1986年  
重量 373.24<sup>g</sup> (12オンス) 金品位 .9999 直径 65.00<sup>mm</sup> 発行数 250枚  
贈呈用ケース入 プルーフ ￥ 1,250,000
601. 十二支干支動物 寅年虎図 5オンス純銀メダル 1986年  
重量 155.51<sup>g</sup> (5オンス) 銀品位 .999 直径 65.00<sup>mm</sup> 発行数 5,000枚  
贈呈用ケース入 プルーフ ￥ 6,000
602. 十二支干支動物 卯年兎図 12オンスシンゴールド 1987年  
重量 373.24<sup>g</sup> (12オンス) 金品位 .9999 直径 65.00<sup>mm</sup> 発行数 250枚  
贈呈用ケース入 プルーフ ￥ 1,250,000
603. 十二支干支動物 卯年兎図 5オンス純銀メダル 1987年  
重量 155.51<sup>g</sup> (5オンス) 銀品位 .999 直径 65.00<sup>mm</sup> 発行数 5,500枚  
贈呈用ケース入 プルーフ ￥ 6,000



595



596



600



602



第42回 泰星誌上オークション落札結果表

LOT.NO	落札価格	LOT.NO	落札価格	LOT.NO	落札価格	LOT.NO	落札価格	LOT.NO	落札価格
LOT No.1	9,000,000	LOT No.62	550,000	LOT No.123	-	LOT No.184	-	LOT No.245	28,000
LOT No.2	-	LOT No.63	-	LOT No.124	30,000	LOT No.185	12,000	LOT No.246	-
LOT No.3	-	LOT No.64	-	LOT No.125	-	LOT No.186	-	LOT No.247	10,000
LOT No.4	-	LOT No.65	201,000	LOT No.126	-	LOT No.187	25,000	LOT No.248	14,000
LOT No.5	-	LOT No.66	186,000	LOT No.127	-	LOT No.188	22,000	LOT No.249	25,000
LOT No.6	-	LOT No.67	183,000	LOT No.128	22,000	LOT No.189	-	LOT No.250	19,000
LOT No.7	-	LOT No.68	-	LOT No.129	-	LOT No.190	10,000	LOT No.251	16,000
LOT No.8	-	LOT No.69	450,000	LOT No.130	20,000	LOT No.191	16,000	LOT No.252	-
LOT No.9	1,400,000	LOT No.70	-	LOT No.131	23,000	LOT No.192	20,000	LOT No.253	32,000
LOT No.10	-	LOT No.71	-	LOT No.132	22,000	LOT No.193	30,000	LOT No.254	12,000
LOT No.11	-	LOT No.72	120,000	LOT No.133	80,000	LOT No.194	30,000	LOT No.255	-
LOT No.12	-	LOT No.73	121,000	LOT No.134	35,000	LOT No.195	-	LOT No.256	34,000
LOT No.13	-	LOT No.74	-	LOT No.135	16,000	LOT No.196	180,000	LOT No.257	13,000
LOT No.14	-	LOT No.75	-	LOT No.136	-	LOT No.197	17,000	LOT No.258	22,000
LOT No.15	1,500,000	LOT No.76	65,000	LOT No.137	60,000	LOT No.198	-	LOT No.259	92,000
LOT No.16	520,000	LOT No.77	90,000	LOT No.138	183,000	LOT No.199	9,000	LOT No.260	-
LOT No.17	-	LOT No.78	186,000	LOT No.139	20,000	LOT No.200	14,000	LOT No.261	-
LOT No.18	-	LOT No.79	-	LOT No.140	10,000	LOT No.201	-	LOT No.262	-
LOT No.19	-	LOT No.80	172,000	LOT No.141	-	LOT No.202	7,000	LOT No.263	13,000
LOT No.20	-	LOT No.81	166,000	LOT No.142	9,000	LOT No.203	12,000	LOT No.264	18,000
LOT No.21	-	LOT No.82	151,000	LOT No.143	14,000	LOT No.204	16,000	LOT No.265	5,000
LOT No.22	141,000	LOT No.83	53,000	LOT No.144	14,000	LOT No.205	-	LOT No.266	19,000
LOT No.23	300,000	LOT No.84	84,000	LOT No.145	8,000	LOT No.206	18,000	LOT No.267	-
LOT No.24	309,000	LOT No.85	73,000	LOT No.146	8,000	LOT No.207	-	LOT No.268	-
LOT No.25	190,000	LOT No.86	66,000	LOT No.147	16,000	LOT No.208	14,000	LOT No.269	-
LOT No.26	171,000	LOT No.87	-	LOT No.148	12,000	LOT No.209	15,000	LOT No.270	27,000
LOT No.27	160,000	LOT No.88	-	LOT No.149	11,000	LOT No.210	45,000	LOT No.271	6,000
LOT No.28	380,000	LOT No.89	-	LOT No.150	17,000	LOT No.211	-	LOT No.272	10,000
LOT No.29	-	LOT No.90	130,000	LOT No.151	17,000	LOT No.212	13,000	LOT No.273	11,000
LOT No.30	-	LOT No.91	66,000	LOT No.152	16,000	LOT No.213	-	LOT No.274	16,000
LOT No.31	106,000	LOT No.92	76,000	LOT No.153	15,000	LOT No.214	35,000	LOT No.275	-
LOT No.32	72,000	LOT No.93	79,000	LOT No.154	27,000	LOT No.215	11,000	LOT No.276	-
LOT No.33	-	LOT No.94	77,000	LOT No.155	-	LOT No.216	12,000	LOT No.277	-
LOT No.34	60,000	LOT No.95	50,000	LOT No.156	-	LOT No.217	16,000	LOT No.278	20,000
LOT No.35	19,000	LOT No.96	60,000	LOT No.157	9,000	LOT No.218	-	LOT No.279	12,000
LOT No.36	35,000	LOT No.97	66,000	LOT No.158	14,000	LOT No.219	-	LOT No.280	-
LOT No.37	-	LOT No.98	-	LOT No.159	14,000	LOT No.220	11,000	LOT No.281	-
LOT No.38	-	LOT No.99	-	LOT No.160	14,000	LOT No.221	8,000	LOT No.282	12,000
LOT No.39	-	LOT No.100	87,000	LOT No.161	11,000	LOT No.222	-	LOT No.283	6,000
LOT No.40	-	LOT No.101	87,000	LOT No.162	16,000	LOT No.223	16,000	LOT No.284	7,000
LOT No.41	-	LOT No.102	85,000	LOT No.163	17,000	LOT No.224	11,000	LOT No.285	-
LOT No.42	10,000	LOT No.103	-	LOT No.164	10,000	LOT No.225	16,000	LOT No.286	8,000
LOT No.43	16,000	LOT No.104	151,000	LOT No.165	17,000	LOT No.226	17,000	LOT No.287	8,000
LOT No.44	22,000	LOT No.105	-	LOT No.166	11,000	LOT No.227	3,600	LOT No.288	8,000
LOT No.45	-	LOT No.106	90,000	LOT No.167	22,000	LOT No.228	20,000	LOT No.289	12,000
LOT No.46	38,000	LOT No.107	90,000	LOT No.168	22,000	LOT No.229	6,000	LOT No.290	7,000
LOT No.47	48,000	LOT No.108	71,000	LOT No.169	-	LOT No.230	10,000	LOT No.291	-
LOT No.48	51,000	LOT No.109	110,000	LOT No.170	33,000	LOT No.231	20,000	LOT No.292	14,000
LOT No.49	-	LOT No.110	180,000	LOT No.171	13,000	LOT No.232	20,000	LOT No.293	7,000
LOT No.50	-	LOT No.111	-	LOT No.172	9,000	LOT No.233	8,000	LOT No.294	8,000
LOT No.51	10,000	LOT No.112	110,000	LOT No.173	16,000	LOT No.234	-	LOT No.295	16,000
LOT No.52	44,000	LOT No.113	-	LOT No.174	257,000	LOT No.235	4,200	LOT No.296	35,000
LOT No.53	30,000	LOT No.114	81,000	LOT No.175	130,000	LOT No.236	5,000	LOT No.297	59,000
LOT No.54	20,000	LOT No.115	26,000	LOT No.176	140,000	LOT No.237	4,100	LOT No.298	6,000
LOT No.55	12,000	LOT No.116	-	LOT No.177	190,000	LOT No.238	3,300	LOT No.299	25,000
LOT No.56	10,000	LOT No.117	19,000	LOT No.178	8,000	LOT No.239	7,000	LOT No.300	-
LOT No.57	-	LOT No.118	18,000	LOT No.179	14,000	LOT No.240	6,000	LOT No.301	51,000
LOT No.58	106,000	LOT No.119	22,000	LOT No.180	-	LOT No.241	10,000	LOT No.302	-
LOT No.59	67,000	LOT No.120	24,000	LOT No.181	28,000	LOT No.242	6,000	LOT No.303	-
LOT No.60	230,000	LOT No.121	24,000	LOT No.182	12,000	LOT No.243	8,000	LOT No.304	72,000
LOT No.61	601,000	LOT No.122	22,000	LOT No.183	-	LOT No.244	5,000	LOT No.305	12,000



LOT No.306	12,000	LOT No.367	28,000	LOT No.428	3,000	LOT No.489	32,000	LOT No.550	30,000
LOT No.307	20,000	LOT No.368	–	LOT No.429	2,000	LOT No.490	37,000	LOT No.551	50,000
LOT No.308	30,000	LOT No.369	14,000	LOT No.430	2,000	LOT No.491	23,000	LOT No.552	111,000
LOT No.309	10,000	LOT No.370	6,000	LOT No.431	1,000	LOT No.492	18,000	LOT No.553	23,000
LOT No.310	–	LOT No.371	–	LOT No.432	1,000	LOT No.493	69,000	LOT No.554	21,000
LOT No.311	15,000	LOT No.372	–	LOT No.433	1,300	LOT No.494	88,000	LOT No.555	19,000
LOT No.312	–	LOT No.373	4,100	LOT No.434	1,000	LOT No.495	277,000	LOT No.556	18,000
LOT No.313	–	LOT No.374	6,000	LOT No.435	1,000	LOT No.496	281,000	LOT No.557	18,000
LOT No.314	7,000	LOT No.375	2,100	LOT No.436	2,200	LOT No.497	701,000	LOT No.558	21,000
LOT No.315	6,000	LOT No.376	2,300	LOT No.437	1,000	LOT No.498	80,000	LOT No.559	24,000
LOT No.316	8,000	LOT No.377	2,200	LOT No.438	4,000	LOT No.499	181,000	LOT No.560	32,000
LOT No.317	15,000	LOT No.378	2,100	LOT No.439	–	LOT No.500	26,000	LOT No.561	29,000
LOT No.318	7,000	LOT No.379	2,000	LOT No.440	–	LOT No.501	134,000	LOT No.562	56,000
LOT No.319	13,000	LOT No.380	2,300	LOT No.441	3,000	LOT No.502	31,000	LOT No.563	58,000
LOT No.320	68,000	LOT No.381	2,000	LOT No.442	2,000	LOT No.503	16,000	LOT No.564	121,000
LOT No.321	6,300	LOT No.382	–	LOT No.443	2,000	LOT No.504	40,000	LOT No.565	131,000
LOT No.322	7,000	LOT No.383	–	LOT No.444	15,000	LOT No.505	530,000	LOT No.566	67,000
LOT No.323	10,000	LOT No.384	–	LOT No.445	20,000	LOT No.506	24,000	LOT No.567	202,000
LOT No.324	10,000	LOT No.385	11,000	LOT No.446	21,000	LOT No.507	1,360,000	LOT No.568	7,000
LOT No.325	14,000	LOT No.386	10,000	LOT No.447	11,000	LOT No.508	49,000	LOT No.569	31,000
LOT No.326	24,000	LOT No.387	10,000	LOT No.448	11,000	LOT No.509	111,000	LOT No.570	181,000
LOT No.327	18,000	LOT No.388	4,000	LOT No.449	123,000	LOT No.510	–	LOT No.571	187,000
LOT No.328	4,100	LOT No.389	4,000	LOT No.450	123,000	LOT No.511	121,000	LOT No.572	194,000
LOT No.329	22,000	LOT No.390	3,000	LOT No.451	201,000	LOT No.512	95,000	LOT No.573	202,000
LOT No.330	17,000	LOT No.391	2,000	LOT No.452	227,000	LOT No.513	271,000	LOT No.574	185,000
LOT No.331	18,000	LOT No.392	2,200	LOT No.453	12,000	LOT No.514	21,000	LOT No.575	320,000
LOT No.332	–	LOT No.393	2,300	LOT No.454	131,000	LOT No.515	24,000	LOT No.576	98,000
LOT No.333	18,000	LOT No.394	–	LOT No.455	135,000	LOT No.516	23,000	LOT No.577	–
LOT No.334	65,000	LOT No.395	2,000	LOT No.456	131,000	LOT No.517	23,000	LOT No.578	257,000
LOT No.335	–	LOT No.396	3,900	LOT No.457	70,000	LOT No.518	18,000	LOT No.579	46,000
LOT No.336	9,000	LOT No.397	3,900	LOT No.458	74,000	LOT No.519	18,000	LOT No.580	150,000
LOT No.337	–	LOT No.398	2,100	LOT No.459	6,000	LOT No.520	18,000	LOT No.581	332,000
LOT No.338	4,300	LOT No.399	2,100	LOT No.460	61,000	LOT No.521	–	LOT No.582	101,000
LOT No.339	23,000	LOT No.400	–	LOT No.461	22,000	LOT No.522	26,000	LOT No.583	71,000
LOT No.340	10,000	LOT No.401	5,000	LOT No.462	18,000	LOT No.523	201,000	LOT No.584	49,000
LOT No.341	–	LOT No.402	–	LOT No.463	240,000	LOT No.524	103,000	LOT No.585	–
LOT No.342	32,000	LOT No.403	–	LOT No.464	350,000	LOT No.525	153,000	LOT No.586	51,000
LOT No.343	18,000	LOT No.404	–	LOT No.465	40,000	LOT No.526	8,000	LOT No.587	–
LOT No.344	–	LOT No.405	–	LOT No.466	–	LOT No.527	12,000	LOT No.588	–
LOT No.345	18,000	LOT No.406	–	LOT No.467	–	LOT No.528	189,000	LOT No.589	–
LOT No.346	16,000	LOT No.407	3,000	LOT No.468	45,000	LOT No.529	250,000	LOT No.590	5,000
LOT No.347	–	LOT No.408	–	LOT No.469	–	LOT No.530	241,000	LOT No.591	5,000
LOT No.348	19,000	LOT No.409	–	LOT No.470	167,000	LOT No.531	56,000	LOT No.592	24,000
LOT No.349	7,000	LOT No.410	2,100	LOT No.471	171,000	LOT No.532	54,000	LOT No.593	43,000
LOT No.350	33,000	LOT No.411	25,000	LOT No.472	120,000	LOT No.533	330,000	LOT No.594	37,000
LOT No.351	14,000	LOT No.412	–	LOT No.473	65,000	LOT No.534	114,000	LOT No.595	50,000
LOT No.352	16,000	LOT No.413	7,000	LOT No.474	140,000	LOT No.535	66,000	LOT No.596	50,000
LOT No.353	9,000	LOT No.414	11,000	LOT No.475	229,000	LOT No.536	700,000	LOT No.597	21,000
LOT No.354	16,000	LOT No.415	11,000	LOT No.476	–	LOT No.537	–	LOT No.598	16,000
LOT No.355	6,000	LOT No.416	11,000	LOT No.477	49,000	LOT No.538	65,000	LOT No.599	12,000
LOT No.356	6,000	LOT No.417	7,000	LOT No.478	14,000	LOT No.539	130,000	LOT No.600	–
LOT No.357	2,100	LOT No.418	6,000	LOT No.479	22,000	LOT No.540	96,000	LOT No.601	9,000
LOT No.358	3,100	LOT No.419	36,000	LOT No.480	41,000	LOT No.541	52,000	LOT No.602	–
LOT No.359	3,300	LOT No.420	39,000	LOT No.481	29,000	LOT No.542	116,000	LOT No.603	8,000
LOT No.360	18,000	LOT No.421	21,000	LOT No.482	61,000	LOT No.543	21,000		
LOT No.361	3,000	LOT No.422	12,000	LOT No.483	159,000	LOT No.544	19,000		
LOT No.362	16,000	LOT No.423	32,000	LOT No.484	19,000	LOT No.545	66,000		
LOT No.363	2,900	LOT No.424	30,000	LOT No.485	–	LOT No.546	13,000		
LOT No.364	1,700	LOT No.425	7,000	LOT No.486	30,000	LOT No.547	8,000		
LOT No.365	4,000	LOT No.426	7,000	LOT No.487	32,000	LOT No.548	23,000		
LOT No.366	6,000	LOT No.427	3,900	LOT No.488	–	LOT No.549	44,000		