



## 第39回泰星誌上オークション (1)

The World Coins Collector's

COIN CHALLENGER

No.510 2007年10月29日

### ご 案 内

## 第39回泰星誌上オークション

今回のオークションは、日本銭では慶長大判金、明暦大判金、享保大判金、万延大判金、天保五両判金、慶長小判金、元禄小判金、宝永小判金などの珍品、稀品類、近代金貨の旧10円、旧5円、旧2円、旧1円金貨、新金貨を豊富に揃え、近代銀貨類の各種年号、日本の紙幣なども取り揃えております。外国コインでは中国の大型金貨、英国、スイスなど1800年代の銀貨類、各国の金貨・銀貨・プラチナ貨・パラジウム貨など稀品類が揃っております。どうぞこの機会をご利用いただきたいと思います。なお、今回のオークションは郵便、ファックス（03-3297-8227）、Eメール（[auction@taiseicoins.com](mailto:auction@taiseicoins.com)）、ホームページ（<http://www.taiseicoins.com>）からの入札となっておりますので、よろしくお願いいたします。

### 泰星誌上オークションに関する規定ならびに条件

1. 本泰星誌上オークションに収録された品はすべて真正品であることを保証致します。

2. 入札締切日は2007年11月15日必着とします。

#### 3. 価 格

表示されている金額は最低価格です。

最高価格で入札された方に落札されます。もし同額での入札の場合、先に入札が到着した方に優先権があります。落札結果は直接落札された方へご連絡とチャレンジャーにて価格を公表します。

4. 競売の値幅は下記の通りとします。

- ・ 入札価格¥1,000,000未満は¥1,000刻み。
- ・ 入札価格¥1,000,000以上は¥10,000刻み。

5. 最高価格の入札者に2番目に高い入札価格の1刻みの価格で落札となります。

例) 最高価格が¥150,000で2番目の価格が¥100,000の場合は¥150,000の入札者に¥101,000が落札価格となります。

#### 6. 支払い

落札された方は落札価格+10%（消費税含む）を落札通知受取後、10日以内にご送金下さい。

代金受領後現品を送付します。なお、10日過ぎてもお支払のない方は、権利放棄となりますが、事前にご連絡下さる様お願い申し上げます。また、直接現品の受渡しをご希望の方は当社店頭にて行います。この場合の権利期間も落札後、10日以内となります。

#### 7. 下 見

本社ショールームにて行いますのでご希望の方はあらかじめご連絡の上ご来店下さい。

#### 8. 返 品

落札品に対する異議は、現品受領後1週間以内に限り受け付けます。



## 日本

## 古金銀類

## 1. 慶長大判金

JNDA-古2A 鑄造期間 慶長6年～(1601年～)

量目 165.18<sup>7</sup>/<sub>8</sub> 品位 金 672/銀 294/その他 34

元書(第七代 後藤頭乗墨書)

大珍品

美/極美

¥ 14,500,000

日本貨幣商協同組合鑑定書付

徳川家康は豊臣秀吉の大判をそのまま引き継ぐ形で慶長大判金を発行しました。

徳川家康は関が原の戦いに勝利、翌年慶長6年に慶長の幣制をスタートさせました。慶長大判金はその後元禄8年に改鑄されるまで100年近くにわたって、献上・贈呈などの限られた目的で鑄造されました。今回、出品されているのは第七代後藤頭乗墨書、角ばった楕円で慶長判(前期)と呼ばれ、ござ目はたがねで打たれています。





## 2. 慶長大判金 (明暦判)

JNDA-古2B 鋳造期間 明暦4年～(1658年～) 背極印 四ッ打

量目 165.18<sup>g</sup> 品位 金 670/銀 276/その他 54

元書 第九代後藤程乗墨書

大珍品 極美 ￥12,500,000

日本貨幣商協同組合鑑定書付

慶長大判金は慶長大判・笹書大判・明暦大判の3種類が鋳造されました。今回、出品されているのは第九代後藤程乗墨書の慶長大判金(明暦判)で、判や墨の状態も非常に良く、大変いい味が出ています。





## 3. 享保大判金

JNDA—古4A

鑄造期間 享保10年～天保8年(1725～1837年)

量目 165.38<sup>グラム</sup>

品位 金 676／銀 324

背極印「久・竹・宇」

墨書：後書き

珍品

美／極美 ￥ 3,500,000

日本貨幣商協同組合鑑定書付

享保大判金は長期間の鑄造があったため、墨書も第十二代後藤寿乗、第十三代後藤延乗、第十四代後藤桂乗、第十五代後藤真乗、第十六代後藤方乗、第十七代後藤典乗の墨書で発行しています。享保大判金は天正大判金に次いで金品位が高く人気があります。今回出品の享保大判金は判は初期の元禄判で、墨は後書だが享保時代の後書と思われます。





## 4. 万延大判金 (たがね打)

JNDA-古6A 鑄造期間 万延元年～文久2年 (1860～1862年)

量目 112.40g 品位 金344/銀639/その他17 背極印「吉・宇・き」

元書 第十七代 後藤典乗墨書 珍品

極美 ￥ 2,400,000

日本貨幣商協同組合鑑定書付

万延大判金は江戸時代最後の大判金で、〈たがね打〉と〈のしめ打〉の2種類が鑄造され、安政6年(1859年)の開港以後、日本の金銀比価が外国にくらべて、極端に低く評価されていたので、金銀比価の調整を目的として鑄造されました。今回、出品されているのは第17代後藤典乗墨書の万延大判金〈のしめ打〉で、判の状態も非常に良く、多少変色していますが、これがとてもいい味をだしています。



4

## 5. 天保五両判金

JNDA-古7 鑄造期間 天保8年～天保14年 (1837～1843年)

量目 33.75g 品位 金842/銀158

背極印「堺・五」 稀品

極美 ￥ 1,650,000

日本貨幣商協同組合鑑定書付

天保五両判金は天保8年7月の天保の貨幣改革で鑄造されたが、その後も発行されなかったもので、唯一の五両判となりました。大判と小判の中間的なところを狙いましたが、品位.842と高いものの、量目が33.75グラムと軽いため、世間の不評を買い、天保8～14年の間に34,455枚しか鑄造せず、安政3年に通用停止となりました。



## 6. 慶長小判金

JNDA-古8 铸造期間 慶長6年～元禄8年 (1601～1695年)

量目 17.73<sup>g</sup> 品位 金857/銀143

背極印「九・き」 稀品

極美 ￥1,650,000

日本貨幣商協同組合鑑定書付

徳川家康は新貨幣制を設け、最初に铸造した小判が慶長小判です。



5



6



## 7. 元禄小判金 (長元)

JNDA-古9 铸造期間 元禄8年～宝永7年 (1695～1710年)

量目 17.81<sup>g</sup> 品位 金564/銀436

背極印「忠・吉」 稀品

美/極美 ￥1,850,000

日本貨幣商協同組合鑑定書付

元禄小判は慶長小判と区別するために、裏面左側に「元」の年代印が打たれており、「元」の末画のハネの長い長元と、ハネの短い短元があります。

## 8. 宝永小判金 (乾字小判金)

JNDA-古10 铸造期間 宝永7年～正徳4年 (1710年～1714年)

量目 9.34<sup>g</sup> 品位 金834/銀166 稀品

普 ￥1,100,000



7



8





## 9. 享保小判金

JNDA-古11A  
量目 17.78<sup>g</sup>鑄造期間 正徳4年8月～元文元年(1714～1736年)  
品位 金 861/銀 139 背極印「昌・七」

美 ￥ 490,000

## 10. 享保小判金

背極印「山・村」

美/極美 ￥ 550,000



9



10



## 11. 元文小判金 (真文小判金)

JNDA-古12  
量目 13.00<sup>g</sup>鑄造期間 元文元年～文政元年(1736～1818年)  
品位 金 653/銀 347

美/極美 ￥ 200,000

## 12. 元文小判金 (真文小判金)

美 ￥ 180,000

## 13. 元文小判金 (真文小判金)

普 ￥ 140,000

## 14. 元文小判金 (真文小判金) 献上大吉 背極印「大・吉」 稀品

美 ￥ 1,100,000



11



14



## 15. 文政小判金 (草文小判金)

JNDA-古13  
量目 13.07<sup>g</sup>鑄造期間 文政2年～文政11年(1819～1828年)  
品位 金 559/銀 441

美/極美 ￥ 190,000

## 16. 文政小判金 (草文小判金) 七福小判金 背極印「久・吉」

美 ￥ 250,000

## 17. 天保小判金 (保字小判金)

JNDA-古14  
量目 11.20<sup>g</sup>鑄造期間 天保8年～安政5年(1837～1858年)  
品位 金 568/銀 432

美 ￥ 140,000



18. 天保小判金 (保字小判金) 極美 ￥ 170,000
19. 安政小判金 (正字小判金)  
JNDA-古15 鑄造期間 安政 6 年 (1859年)  
量目 8.97<sup>グラム</sup> 品位 金 570/銀 430 背極印「川・東」 稀品 美/極美 ￥ 600,000
20. 万延小判金 (雛小判金)  
JNDA-古16 鑄造期間 万延元年~慶応 3 年 (1860~1867年)  
量目 3.30<sup>グラム</sup> 品位 金 574/銀 426 極美 ￥ 110,000



16

19

20

21. 文政二分判金 (真文二分判金)  
JNDA-古18 鑄造期間 文政元年~文政11年 (1818~1828年)  
量目 6.52<sup>グラム</sup> 品位 金 563/銀 437 美 ￥ 75,000
22. 文政二分判金 (草文二分判金)  
JNDA-古18A 鑄造期間 文政11年~天保 3 年 (1828~1832年)  
量目 6.56<sup>グラム</sup> 品位 金 490/銀 510 極美 ￥ 65,000
23. 明治二分判金 (止め分) 5 枚セット  
JNDA-古20A 鑄造期間 明治元年~明治 2 年 (1868~1869年)  
量目 3.00<sup>グラム</sup> 品位 金 223/銀 777 5 枚セット 極美 ￥ 33,000
24. 慶長一分判金  
JNDA-古22 鑄造期間 慶長 6 年~元禄 8 年 (1601~1695年)  
量目 4.43<sup>グラム</sup> 品位 金 857/銀 143 美/極美 ￥ 120,000
25. 宝永一分判金 (乾字一分)  
JNDA-古24 鑄造期間 宝永 7 年~正徳 4 年 (1710~1714年)  
量目 2.33<sup>グラム</sup> 品位 金 834/銀 166 美/極美 ￥ 120,000



21

22

23

24

25

26. 享保一分判金  
JNDA-古25A 鑄造期間 享保元年~元文元年 (1716~1736年)  
量目 4.40<sup>グラム</sup> 品位 金 861/銀 139 極美/未 ￥ 65,000



27. 元文一分判金 (真文一分)  
JNDA-古26 鑄造期間 元文元年～文政元年 (1736～1818年)  
量目 3.25<sup>グラム</sup> 品位 金 653/銀 347 美 ￥ 12,000
28. 文政一分判金 (草文一分)  
JNDA-古27 鑄造期間 文政2年～文政11年 (1819～1829年)  
量目 3.27<sup>グラム</sup> 品位 金 560/銀 440 普/美 ￥ 16,000
29. 文政一分判金 (草文一分) 極美 ￥ 22,000
30. 天保一分判金 (保字一分)  
JNDA-古28 鑄造期間 天保8年～安政5年 (1837～1858年)  
量目 2.80<sup>グラム</sup> 品位 金 568/銀 432 極美 ￥ 30,000
31. 万延一分判金 (ハネ分)  
JNDA-古30 鑄造期間 万延元年～慶応3年 (1860～1867年)  
量目 0.82<sup>グラム</sup> 品位 金 574/銀 426 極美/未 ￥ 120,000
32. 天保二朱判金 (古二朱) 10枚セット  
JNDA-古32 鑄造期間 天保3年～安政5年 (1832～1858年)  
量目 1.62<sup>グラム</sup> 品位 金 298/銀 702 10枚セット 美/極美 ￥ 35,000
33. 万延二朱判金 (新二朱) 10枚セット  
JNDA-古33 鑄造期間 万延元年～明治2年 (1860～1869年)  
量目 0.75<sup>グラム</sup> 品位 金 229/銀 771 10枚セット 極美 ￥ 45,000
34. 万延二朱判金 (新二朱) 逆打ち 極美 ￥ 60,000



26



30



31



32



33



34

35. 元禄二朱判金  
JNDA-古31 鑄造期間 元禄10年～宝永7年 (1697～1710年)  
量目 2.21<sup>グラム</sup> 品位 金 564/銀 436 深刻印 極美 ￥ 290,000
36. 文政一朱判金 (角一朱)  
JNDA-古34 鑄造期間 文政7年～天保3年 (1824～1832年)  
量目 1.39<sup>グラム</sup> 品位 金 123/銀 877 美 ￥ 55,000
37. 古南鐐二朱銀  
JNDA-古36 鑄造期間 明和9年～文政7年 (1772～1824年)  
量目 10.19<sup>グラム</sup> 品位 銀 978/その他 22 美 ￥ 22,000
38. 新南鐐二朱銀 (文政南鐐)  
JNDA-古37 鑄造期間 文政7年～天保元年 (1824～1830年)  
量目 7.53<sup>グラム</sup> 品位 銀 978/その他 22 極美 ￥ 16,000
39. 嘉永一朱銀 10枚セット  
JNDA-古42 鑄造期間 嘉永6年～慶応元年 (1853～1865年)  
量目 1.89<sup>グラム</sup> 品位 銀 968/その他 32 10枚セット 極美/未 ￥ 12,000



40. 文政南鐐一朱銀 (古一朱)

JNDA-古38 鋳造期間 文政12年~天保8年 (1829~1837年)  
量目 2.63g 品位 銀989/その他11

極美 ￥ 15,000

41. 元禄豆板銀 (両面大黒)

JNDA-古47 鋳造期間 元禄8年~宝永3年 (1695~1706年)  
量目 5.05g 品位 銀640/その他360

極美 ￥ 140,000

42. 宝永三ッ宝豆板銀 (両面大黒)

JNDA-古48B 鋳造期間 宝永7年~正徳元年 (1710~1711年)  
量目 5.61g 品位 銀320/その他680

極美 ￥ 300,000

43. 甲州二朱金 (背重)

JNDA-古73 量目 1.86g 直径 12.10mm

美/極美 ￥ 120,000



35



36



41



42



43

近代金・銀貨

44. 旧10円金貨 明治4年 (1871年)

JNDA-近2 16.66g .900 29.42mm 稀品

極美/未 ￥ 600,000

45. 旧10円金貨 明治4年 (1871年)

稀品

極美/未 ￥ 600,000

46. 旧10円金貨 明治4年 (1871年)

稀品

極美 ￥ 500,000



44



45



46

47. 旧5円金貨 明治3年 (1870年)

JNDA-近3 8.33g .900 23.84mm

極美/未 ￥ 300,000

48. 旧5円金貨 明治3年 (1870年)

JNDA-近3 8.33g .900 23.84mm

明瞭ウロコ

極美 ￥ 300,000

49. 旧5円金貨 明治3年 (1870年)

明瞭ウロコ

極美/未 ￥ 350,000

50. 旧5円金貨 明治4年 (1871年)

JNDA-近3 8.33g .900 23.84mm

極美/未 ￥ 250,000



47



49



50



51. 旧5円金貨 (縮小) 明治5年 (1872年)

JNDA-近3A 8.33g .900 21.82mm

未使用 ￥ 180,000

52. 旧5円金貨 (縮小) 明治6年 (1873年)

JNDA-近3A 8.33g .900 21.82mm

極美 ￥ 140,000

53. 旧5円金貨 (縮小) 明治6年 (1873年)

極美/未 ￥ 160,000

54. 旧5円金貨 (縮小) 明治6年 (1873年)

未使用 ￥ 180,000



|                                 |                     |      |                     |    |       |   |         |
|---------------------------------|---------------------|------|---------------------|----|-------|---|---------|
| 55. 旧 5 円金貨 (縮小) 明治 7 年 (1874年) |                     |      |                     |    |       |   |         |
| JNDA-近 3 A                      | 8.33 <sup>グラム</sup> | .900 | 21.82 <sup>ミリ</sup> |    | 極美/未  | ¥ | 250,000 |
| 56. 旧 5 円金貨 (縮小) 明治 8 年 (1875年) |                     |      |                     |    |       |   |         |
| JNDA-近 3 A                      | 8.33 <sup>グラム</sup> | .900 | 21.82 <sup>ミリ</sup> | 稀品 | 未使用   | ¥ | 350,000 |
| 57. 旧 2 円金貨 明治 3 年 (1870年)      |                     |      |                     |    |       |   |         |
| JNDA-近 4                        | 3.33 <sup>グラム</sup> | .900 | 17.48 <sup>ミリ</sup> |    | 極美    | ¥ | 90,000  |
| 58. 旧 2 円金貨 明治 3 年 (1870年)      |                     |      |                     |    | 未使用   | ¥ | 120,000 |
| 59. 旧 2 円金貨 明治 3 年 (1870年)      |                     |      |                     |    | 完全未使用 | ¥ | 150,000 |
| 60. 旧 1 円金貨 明治 4 年 (1871年)      |                     |      |                     |    |       |   |         |
| JNDA-近 5                        | 1.67 <sup>グラム</sup> | .900 | 13.51 <sup>ミリ</sup> | 前期 | 極美/未  | ¥ | 100,000 |
| 61. 旧 1 円金貨 明治 4 年 (1871年)      |                     |      |                     | 前期 | 未使用   | ¥ | 150,000 |
| 62. 旧 1 円金貨 明治 4 年 (1871年)      |                     |      |                     |    |       |   |         |
| JNDA-近 5                        | 1.67 <sup>グラム</sup> | .900 | 13.51 <sup>ミリ</sup> | 後期 | 極美/未  | ¥ | 60,000  |
| 63. 旧 1 円金貨 明治 4 年 (1871年)      |                     |      |                     | 後期 | 未使用   | ¥ | 70,000  |



55



56



59



61



## 新20円金貨 JNDA-近 6

規格 重量 16.67<sup>グラム</sup> 品位 .900 直径 28.78<sup>ミリ</sup>

|                           |           |  |  |           |   |         |
|---------------------------|-----------|--|--|-----------|---|---------|
| 64. 新20円金貨 明治30年 (1897年)  |           |  |  | 極美/未      | ¥ | 180,000 |
| 65. 新20円金貨 明治38年 (1905年)  |           |  |  | 極美/未      | ¥ | 180,000 |
| 66. 新20円金貨 明治44年 (1911年)  | エッジに小キズあり |  |  | 極美/未      | ¥ | 160,000 |
| 67. 新20円金貨 明治45年 (1912年)  | 特年        |  |  | 未使用       | ¥ | 270,000 |
| 68. 新20円金貨 大正元年 (1912年)   | 特年        |  |  | 普/美       | ¥ | 250,000 |
| 69. 新20円金貨 大正 5 年 (1916年) |           |  |  | 極美        | ¥ | 190,000 |
| 70. 新20円金貨 大正 6 年 (1917年) |           |  |  | 普/美       | ¥ | 120,000 |
| 71. 新20円金貨 大正 6 年 (1917年) |           |  |  | プルーフ状極美/未 | ¥ | 170,000 |
| 72. 新20円金貨 大正 6 年 (1917年) |           |  |  | 未使用       | ¥ | 180,000 |
| 73. 新20円金貨 大正 6 年 (1917年) |           |  |  | 完全未使用     | ¥ | 190,000 |



67



68



69



73





## 新10円金貨 JNDA一近7

規格 重量 8.33<sup>グラム</sup> 品位 .900 直径 21.21<sup>ミリ</sup>

|            |   |      |   |         |
|------------|---|------|---|---------|
| 74. 新10円金貨 | 明治30年 (1897年)                                       | 極美/未 | ¥ | 80,000  |
| 75. 新10円金貨 | 明治30年 (1897年)                                       | 未使用  | ¥ | 90,000  |
| 76. 新10円金貨 | 明治31年 (1898年)                                       | 極美/未 | ¥ | 80,000  |
| 77. 新10円金貨 | 明治32年 (1899年)                                       | 極美/未 | ¥ | 80,000  |
| 78. 新10円金貨 | 明治32年 (1899年)                                       | 未使用  | ¥ | 90,000  |
| 79. 新10円金貨 | 明治34年 (1901年)                                       | 未使用  | ¥ | 90,000  |
| 80. 新10円金貨 | 明治35年 (1902年)                                       | 美    | ¥ | 80,000  |
| 81. 新10円金貨 | 明治35年 (1902年)                                       | 極美/未 | ¥ | 100,000 |
| 82. 新10円金貨 | 明治36年 (1903年)                                       | 極美/未 | ¥ | 90,000  |
| 83. 新10円金貨 | 明治36年 (1903年)                                       | 未使用  | ¥ | 110,000 |
| 84. 新10円金貨 | 明治41年 (1908年)                                       | 未使用  | ¥ | 90,000  |
| 85. 新10円金貨 | 明治41年 (1908年) 大四 稀品<br>明治四十一年の四の字が通常の金貨より大きくなっています。 | 未使用  | ¥ | 130,000 |
| 86. 新10円金貨 | 明治42年 (1909年)                                       | 極美   | ¥ | 70,000  |
| 87. 新10円金貨 | 明治42年 (1909年)                                       | 未使用  | ¥ | 90,000  |

## 新5円金貨 JNDA一近8

規格 重量 4.17<sup>グラム</sup> 品位 .900 直径 16.96<sup>ミリ</sup>

|           |               |          |   |         |
|-----------|---------------|----------|---|---------|
| 88. 新5円金貨 | 明治30年 (1897年) | 未使用      | ¥ | 100,000 |
| 89. 新5円金貨 | 明治31年 (1898年) | 極美/未     | ¥ | 95,000  |
| 90. 新5円金貨 | 明治31年 (1898年) | 未使用      | ¥ | 100,000 |
| 91. 新5円金貨 | 明治44年 (1911年) | 美        | ¥ | 100,000 |
| 92. 新5円金貨 | 明治44年 (1911年) | 極美/未     | ¥ | 120,000 |
| 93. 新5円金貨 | 明治45年 (1912年) | 未使用      | ¥ | 100,000 |
| 94. 新5円金貨 | 明治45年 (1912年) | プルーフ状未使用 | ¥ | 110,000 |



## 旧1円銀貨 JNDA一近9

規格 重量 26.96<sup>グラム</sup> 品位 .900 直径 38.58<sup>ミリ</sup>

|           |                                   |      |   |         |
|-----------|-----------------------------------|------|---|---------|
| 95. 旧1円銀貨 | 明治3年 (1870年)                      | 普    | ¥ | 35,000  |
| 96. 旧1円銀貨 | 明治3年 (1870年)                      | 美/極美 | ¥ | 55,000  |
| 97. 旧1円銀貨 | 明治3年 (1870年)                      | 極美   | ¥ | 60,000  |
| 98. 旧1円銀貨 | 明治3年 (1870年)                      | 極美/未 | ¥ | 70,000  |
| 99. 旧1円銀貨 | 明治3年 (1870年) 正貝円<br>日本貨幣商協同組合鑑定書付 | 美/極美 | ¥ | 120,000 |

## 新1円銀貨 (大型) JNDA一近10

規格 重量 26.96<sup>グラム</sup> 品位 .900 直径 38.60<sup>ミリ</sup>

|                 |                       |    |   |         |
|-----------------|-----------------------|----|---|---------|
| 100. 新1円銀貨 (大型) | 明治7年 (1874年) 後期・浅彫 稀品 | 極美 | ¥ | 310,000 |
|-----------------|-----------------------|----|---|---------|

NGCプラスチックケース入 (XF45)





99



100



|                       |               |       |      |   |         |
|-----------------------|---------------|-------|------|---|---------|
| 101. 新 1 円銀貨 (大型)     | 明治14年 (1881年) | 右丸銀打ち | 極美/未 | ¥ | 35,000  |
| 102. 新 1 円銀貨 (大型)     | 明治13年 (1880年) | 濃いトーン | 極美/未 | ¥ | 25,000  |
| 103. 新 1 円銀貨 (大型)     | 明治13年 (1880年) | 左丸銀打ち | 極美   | ¥ | 18,000  |
| 104. 新 1 円銀貨 (大型)     | 明治15年 (1882年) |       | 美    | ¥ | 12,000  |
| 105. 新 1 円銀貨 (大型)     | 明治15年 (1882年) |       | 美/極美 | ¥ | 15,000  |
| 106. 新 1 円銀貨 (大型)     | 明治15年 (1882年) |       | 極美   | ¥ | 20,000  |
| 107. 新 1 円銀貨 (大型)     | 明治16年 (1883年) |       | 美    | ¥ | 15,000  |
| 108. 新 1 円銀貨 (大型)     | 明治16年 (1883年) | トーン   | 極美   | ¥ | 27,000  |
| 109. 新 1 円銀貨 (大型)     | 明治17年 (1884年) |       | 美    | ¥ | 20,000  |
| 110. 新 1 円銀貨 (大型)     | 明治17年 (1884年) |       | 極美   | ¥ | 30,000  |
| 111. 新 1 円銀貨 (大型)     | 明治19年 (1886年) | 前期    | 極美   | ¥ | 20,000  |
| 112. 新 1 円銀貨 (大型)     | 明治19年 (1886年) | 後期 稀品 | 極美   | ¥ | 320,000 |
| PCGSプラスチックケース入 (XF45) |               |       |      |   |         |
| 113. 新 1 円銀貨 (大型)     | 明治20年 (1887年) |       | 極美   | ¥ | 32,000  |



101



112



## 新 1 円銀貨 (小型) JNDA一近10 A

|                   |               |                    |      |      |        |                     |  |  |  |
|-------------------|---------------|--------------------|------|------|--------|---------------------|--|--|--|
| 規格                | 重量            | 26.96 <sup>g</sup> | 品位   | .900 | 直径     | 38.10 <sup>mm</sup> |  |  |  |
| 114. 新 1 円銀貨 (小型) | 明治21年 (1888年) | 右丸銀打ち              | 極美/未 | ¥    | 35,000 |                     |  |  |  |
| 115. 新 1 円銀貨 (小型) | 明治23年 (1890年) |                    | 未使用  | ¥    | 16,000 |                     |  |  |  |
| 116. 新 1 円銀貨 (小型) | 明治24年 (1891年) |                    | 美    | ¥    | 3,000  |                     |  |  |  |
| 117. 新 1 円銀貨 (小型) | 明治25年 (1892年) | 後期                 | 未使用  | ¥    | 25,000 |                     |  |  |  |
| 118. 新 1 円銀貨 (小型) | 明治26年 (1893年) |                    | 極美/未 | ¥    | 25,000 |                     |  |  |  |
| 119. 新 1 円銀貨 (小型) | 明治27年 (1894年) |                    | 未使用  | ¥    | 18,000 |                     |  |  |  |
| 120. 新 1 円銀貨 (小型) | 明治28年 (1895年) | トーン                | 極美   | ¥    | 5,000  |                     |  |  |  |
| 121. 新 1 円銀貨 (小型) | 明治28年 (1895年) | 左丸銀打ち              | 極美/未 | ¥    | 8,000  |                     |  |  |  |
| 122. 新 1 円銀貨 (小型) | 明治30年 (1897年) |                    | 極美/未 | ¥    | 9,000  |                     |  |  |  |
| 123. 新 1 円銀貨 (小型) | 明治30年 (1897年) |                    | 未使用  | ¥    | 12,000 |                     |  |  |  |
| 124. 新 1 円銀貨 (小型) | 明治34年 (1901年) |                    | 未使用  | ¥    | 15,000 |                     |  |  |  |



|                   |                |     |       |   |        |
|-------------------|----------------|-----|-------|---|--------|
| 125. 新 1 円銀貨 (小型) | 明治35年 (1902年)  |     | 極美    | ¥ | 15,000 |
| 126. 新 1 円銀貨 (小型) | 明治35年 (1902年)  |     | 極美/未  | ¥ | 20,000 |
| 127. 新 1 円銀貨 (小型) | 明治35年 (1902年)  |     | 未使用   | ¥ | 25,000 |
| 128. 新 1 円銀貨 (小型) | 明治36年 (1903年)  |     | 極美/未  | ¥ | 10,000 |
| 129. 新 1 円銀貨 (小型) | 明治36年 (1903年)  |     | 未使用   | ¥ | 13,000 |
| 130. 新 1 円銀貨 (小型) | 明治37年 (1904年)  |     | 未使用   | ¥ | 13,000 |
| 131. 新 1 円銀貨 (小型) | 明治38年 (1905年)  |     | 極美    | ¥ | 5,000  |
| 132. 新 1 円銀貨 (小型) | 明治38年 (1905年)  |     | 未使用   | ¥ | 13,000 |
| 133. 新 1 円銀貨 (小型) | 明治39年 (1906年)  | 稀年号 | 極美/未  | ¥ | 25,000 |
| 134. 新 1 円銀貨 (小型) | 明治39年 (1906年)  | 稀年号 | 未使用   | ¥ | 50,000 |
| 135. 新 1 円銀貨 (小型) | 明治41年 (1908年)  | 稀年号 | 極美    | ¥ | 30,000 |
| 136. 新 1 円銀貨 (小型) | 明治41年 (1908年)  | 稀年号 | 未使用   | ¥ | 70,000 |
| 137. 新 1 円銀貨 (小型) | 明治45年 (1912年)  |     | 未使用   | ¥ | 10,000 |
| 138. 新 1 円銀貨 (小型) | 大正 3 年 (1914年) |     | 極美/未  | ¥ | 8,000  |
| 139. 新 1 円銀貨 (小型) | 大正 3 年 (1914年) |     | 未使用   | ¥ | 10,000 |
| 140. 新 1 円銀貨 (小型) | 大正 3 年 (1914年) |     | 完全未使用 | ¥ | 13,000 |

## 貿易銀 JNDA-近12

|          |                |                    |    |      |    |                     |      |   |         |
|----------|----------------|--------------------|----|------|----|---------------------|------|---|---------|
| 規格       | 重量             | 27.22 <sup>g</sup> | 品位 | .900 | 直径 | 38.58 <sup>mm</sup> |      |   |         |
| 141. 貿易銀 | 明治 8 年 (1875年) |                    |    |      |    |                     | 極美/未 | ¥ | 230,000 |
| 142. 貿易銀 | 明治 9 年 (1876年) |                    |    |      |    |                     | 美/極美 | ¥ | 120,000 |



136



141



## 旭日竜大型50銭銀貨 JNDA-近13

|                 |                |                    |    |      |    |                     |      |   |        |
|-----------------|----------------|--------------------|----|------|----|---------------------|------|---|--------|
| 規格              | 重量             | 12.50 <sup>g</sup> | 品位 | .800 | 直径 | 32.20 <sup>mm</sup> |      |   |        |
| 143. 旭日竜大型50銭銀貨 | 明治 3 年 (1870年) |                    |    |      |    |                     | 美    | ¥ | 8,000  |
| 144. 旭日竜大型50銭銀貨 | 明治 3 年 (1870年) |                    |    |      |    | トーン                 | 極美/未 | ¥ | 20,000 |
| 145. 旭日竜大型50銭銀貨 | 明治 3 年 (1870年) |                    |    |      |    | 裏面竜図写り              | 未使用  | ¥ | 35,000 |
| 146. 旭日竜大型50銭銀貨 | 明治 4 年 (1871年) |                    |    |      |    | 前期・ハネ本              | 美    | ¥ | 10,000 |
| 147. 旭日竜大型50銭銀貨 | 明治 4 年 (1871年) |                    |    |      |    | 前期・ハネ本              | 極美   | ¥ | 12,000 |
| 148. 旭日竜大型50銭銀貨 | 明治 4 年 (1871年) |                    |    |      |    | 後期                  | 極美/未 | ¥ | 18,000 |
| 149. 旭日竜大型50銭銀貨 | 明治 4 年 (1871年) |                    |    |      |    | 後期                  | 未使用  | ¥ | 22,000 |

## 旭日竜小型50銭銀貨 JNDA-近13 A

|                 |                |                    |    |      |    |                     |      |   |         |
|-----------------|----------------|--------------------|----|------|----|---------------------|------|---|---------|
| 規格              | 重量             | 12.50 <sup>g</sup> | 品位 | .800 | 直径 | 31.00 <sup>mm</sup> |      |   |         |
| 150. 旭日竜小型50銭銀貨 | 明治 4 年 (1871年) |                    |    |      |    | 小竜                  | 極美   | ¥ | 16,000  |
| 151. 旭日竜小型50銭銀貨 | 明治 4 年 (1871年) |                    |    |      |    | 小竜                  | 極美/未 | ¥ | 20,000  |
| 152. 旭日竜小型50銭銀貨 | 明治 4 年 (1871年) |                    |    |      |    | 小竜                  | 未使用  | ¥ | 25,000  |
| 153. 旭日竜小型50銭銀貨 | 明治 4 年 (1871年) |                    |    |      |    | 大竜                  | 極美/未 | ¥ | 150,000 |



## 竜50銭銀貨 JNDA一近14

| 規格          | 重量            | 12.50 <sup>g</sup> | 品位          | .800 | 直径 | 30.90 <sup>mm</sup> |      |   |        |
|-------------|---------------|--------------------|-------------|------|----|---------------------|------|---|--------|
| 154. 竜50銭銀貨 | 明治6年 (1873年)  |                    |             |      |    |                     | 極美/未 | ¥ | 15,000 |
| 155. 竜50銭銀貨 | 明治6年 (1873年)  |                    |             |      |    |                     | 未使用  | ¥ | 30,000 |
| 156. 竜50銭銀貨 | 明治6年 (1873年)  |                    | 長年・普通年      | トーン  |    |                     | 2種極美 | ¥ | 65,000 |
| 157. 竜50銭銀貨 | 明治18年 (1885年) |                    | 稀年号         |      |    |                     | 極美/未 | ¥ | 20,000 |
| 158. 竜50銭銀貨 | 明治30年 (1897年) |                    |             |      |    |                     | 極美   | ¥ | 3,000  |
| 159. 竜50銭銀貨 | 明治31年 (1898年) |                    |             |      |    |                     | 未使用  | ¥ | 10,000 |
| 160. 竜50銭銀貨 | 明治31年 (1898年) |                    | 前期・下切りボン    |      |    |                     | 極美/未 | ¥ | 25,000 |
| 161. 竜50銭銀貨 | 明治32年 (1899年) |                    |             |      |    |                     | 未使用  | ¥ | 10,000 |
| 162. 竜50銭銀貨 | 明治33年 (1900年) |                    |             |      |    |                     | 美/極美 | ¥ | 3,000  |
| 163. 竜50銭銀貨 | 明治33年 (1900年) |                    |             |      |    |                     | 極美/未 | ¥ | 15,000 |
| 164. 竜50銭銀貨 | 明治34年 (1901年) |                    |             |      |    |                     | 極美   | ¥ | 7,000  |
| 165. 竜50銭銀貨 | 明治34年 (1901年) |                    |             |      |    |                     | 未使用  | ¥ | 30,000 |
| 166. 竜50銭銀貨 | 明治35年 (1902年) |                    | 稀年号         |      |    |                     | 美/極美 | ¥ | 16,000 |
| 167. 竜50銭銀貨 | 明治35年 (1902年) |                    | 稀年号         |      |    |                     | 極美/未 | ¥ | 35,000 |
| 168. 竜50銭銀貨 | 明治35年 (1902年) |                    | 稀年号 前期・平リボン |      |    |                     | 極美   | ¥ | 35,000 |
| 169. 竜50銭銀貨 | 明治36年 (1903年) |                    | 稀年号         |      |    |                     | 極美   | ¥ | 12,000 |
| 170. 竜50銭銀貨 | 明治36年 (1903年) |                    | 稀年号         |      |    |                     | 極美/未 | ¥ | 18,000 |
| 171. 竜50銭銀貨 | 明治36年 (1903年) |                    | 稀年号         |      |    |                     | 未使用  | ¥ | 35,000 |
| 172. 竜50銭銀貨 | 明治37年 (1904年) |                    |             |      |    |                     | 未使用  | ¥ | 12,000 |
| 173. 竜50銭銀貨 | 明治38年 (1905年) |                    |             |      |    |                     | 未使用  | ¥ | 12,000 |
| 174. 竜50銭銀貨 | 明治38年 (1905年) |                    | 前期・上切りボン    |      |    |                     | 美/極美 | ¥ | 15,000 |



145



153



167



## 旭日50銭銀貨 JNDA一近15

| 規格           | 重量            | 10.13 <sup>g</sup> | 品位 | .800 | 直径 | 27.27 <sup>mm</sup> |       |   |        |
|--------------|---------------|--------------------|----|------|----|---------------------|-------|---|--------|
| 175. 旭日50銭銀貨 | 明治39年 (1906年) |                    |    |      |    |                     | 完全未使用 | ¥ | 60,000 |
| 176. 旭日50銭銀貨 | 明治40年 (1907年) |                    |    |      |    |                     | 未使用   | ¥ | 11,000 |
| 177. 旭日50銭銀貨 | 明治41年 (1908年) |                    |    |      |    |                     | 未使用   | ¥ | 11,000 |
| 178. 旭日50銭銀貨 | 明治42年 (1909年) |                    |    |      |    |                     | 未使用   | ¥ | 11,000 |
| 179. 旭日50銭銀貨 | 明治43年 (1910年) |                    |    |      |    |                     | 極美/未  | ¥ | 6,000  |
| 180. 旭日50銭銀貨 | 明治44年 (1911年) |                    |    |      |    |                     | 未使用   | ¥ | 13,000 |
| 181. 旭日50銭銀貨 | 明治45年 (1912年) |                    |    |      |    |                     | 未使用   | ¥ | 18,000 |
| 182. 旭日50銭銀貨 | 大正元年 (1912年)  |                    |    |      |    |                     | 極美    | ¥ | 4,000  |
| 183. 旭日50銭銀貨 | 大正2年 (1913年)  |                    |    |      |    |                     | 極美/未  | ¥ | 4,000  |
| 184. 旭日50銭銀貨 | 大正3年 (1914年)  |                    |    |      |    |                     | 極美    | ¥ | 8,000  |
| 185. 旭日50銭銀貨 | 大正3年 (1914年)  |                    |    |      |    |                     | 極美/未  | ¥ | 10,000 |
| 186. 旭日50銭銀貨 | 大正4年 (1915年)  |                    |    |      |    |                     | 極美/未  | ¥ | 8,000  |
| 187. 旭日50銭銀貨 | 大正4年 (1915年)  |                    |    |      |    |                     | 未使用   | ¥ | 20,000 |



|                             |       |   |       |
|-----------------------------|-------|---|-------|
| 188. 旭日50銭銀貨 大正 5 年 (1916年) | 未使用   | ¥ | 6,000 |
| 189. 旭日50銭銀貨 大正 6 年 (1917年) | 未使用   | ¥ | 6,000 |
| 190. 旭日50銭銀貨 大正 6 年 (1917年) | 完全未使用 | ¥ | 8,000 |

## 小型50銭銀貨 JNDA一近17

規格 重量 4.95<sup>㌾</sup> 品位 .720 直径 23.50<sup>㍉</sup>

|                             |       |   |       |
|-----------------------------|-------|---|-------|
| 191. 小型50銭銀貨 大正11年 (1922年)  | 完全未使用 | ¥ | 6,000 |
| 192. 小型50銭銀貨 大正15年 (1926年)  | 完全未使用 | ¥ | 4,000 |
| 193. 小型50銭銀貨 昭和 5 年 (1930年) | 完全未使用 | ¥ | 4,000 |
| 194. 小型50銭銀貨 昭和 8 年 (1933年) | 未使用   | ¥ | 3,000 |

## 195. 小型50銭銀貨 大正年号 5 年号揃セット

大正11年 (完未)、12年 (未)、13年 (未)、14年 (未)、15年 (完未)

ケースなし

5 年号揃 ¥ 10,000

## 大型50銭黄銅貨 JNDA一近18

規格 重量 4.50<sup>㌾</sup> 直径 23.50<sup>㍉</sup>

|                             |           |   |        |
|-----------------------------|-----------|---|--------|
| 196. 大型50銭黄銅貨 昭和21年 (1946年) | 50枚ロール未使用 | ¥ | 10,000 |
|-----------------------------|-----------|---|--------|

## 小型50銭黄銅貨 JNDA一近19

規格 重量 2.80<sup>㌾</sup> 直径 19.00<sup>㍉</sup>

|                             |               |   |       |
|-----------------------------|---------------|---|-------|
| 197. 小型50銭黄銅貨 昭和23年 (1948年) | 50枚ロール未使用     | ¥ | 4,000 |
| 198. 小型50銭黄銅貨 昭和22年 (1947年) | ケースなし 100枚未使用 | ¥ | 5,000 |
| 変色しているコインもあり                |               |   |       |

## 旭日竜20銭銀貨 JNDA一近20

規格 重量 5.00<sup>㌾</sup> 品位 .800 直径 24.00<sup>㍉</sup>

|                              |         |   |        |
|------------------------------|---------|---|--------|
| 199. 旭日竜20銭銀貨 明治 3 年 (1870年) | 未使用     | ¥ | 12,000 |
| 200. 旭日竜20銭銀貨 明治 3 年 (1870年) | 明瞭ウロコ 美 | ¥ | 8,000  |
| 201. 旭日竜20銭銀貨 明治 4 年 (1871年) | 未使用     | ¥ | 10,000 |
| 202. 旭日竜20銭銀貨 明治 4 年 (1871年) | 欠銭 美    | ¥ | 12,000 |

## 竜20銭銀貨 JNDA一近21

規格 重量 5.39<sup>㌾</sup> 品位 .800 直径 23.50<sup>㍉</sup>

|                            |        |   |        |
|----------------------------|--------|---|--------|
| 203. 竜20銭銀貨 明治 6 年 (1873年) | 極美/未   | ¥ | 10,000 |
| 204. 竜20銭銀貨 明治 6 年 (1873年) | 欠日 普/美 | ¥ | 25,000 |
| 205. 竜20銭銀貨 明治 7 年 (1874年) | 未使用    | ¥ | 20,000 |
| 206. 竜20銭銀貨 明治 8 年 (1875年) | 前期 極美  | ¥ | 55,000 |
| 207. 竜20銭銀貨 明治 9 年 (1876年) | 前期 未使用 | ¥ | 25,000 |
| 208. 竜20銭銀貨 明治 9 年 (1876年) | 後期 未使用 | ¥ | 10,000 |
| 209. 竜20銭銀貨 明治10年 (1877年)  | 極美     | ¥ | 8,000  |
| 210. 竜20銭銀貨 明治18年 (1885年)  | 未使用    | ¥ | 5,000  |
| 211. 竜20銭銀貨 明治20年 (1887年)  | 未使用    | ¥ | 5,000  |
| 212. 竜20銭銀貨 明治21年 (1888年)  | 特年 普/美 | ¥ | 13,000 |
| 213. 竜20銭銀貨 明治21年 (1888年)  | 特年 美   | ¥ | 18,000 |
| 214. 竜20銭銀貨 明治21年 (1888年)  | 特年 極美  | ¥ | 36,000 |
| 215. 竜20銭銀貨 明治24年 (1891年)  | 極美     | ¥ | 3,000  |
| 216. 竜20銭銀貨 明治25年 (1892年)  | 極美/未   | ¥ | 8,000  |
| 217. 竜20銭銀貨 明治28年 (1895年)  | 未使用    | ¥ | 5,000  |
| 218. 竜20銭銀貨 明治30年 (1897年)  | 未使用    | ¥ | 5,000  |



|             |               |     |   |       |
|-------------|---------------|-----|---|-------|
| 219. 竜20銭銀貨 | 明治31年 (1898年) | 未使用 | ¥ | 4,000 |
| 220. 竜20銭銀貨 | 明治32年 (1899年) | 未使用 | ¥ | 4,000 |
| 221. 竜20銭銀貨 | 明治38年 (1905年) | 未使用 | ¥ | 4,000 |

## 旭日20銭銀貨 JNDA一近22

規格 重量 4.05<sup>g</sup> 品位 .800 直径 20.30<sup>mm</sup>

|              |               |         |   |         |
|--------------|---------------|---------|---|---------|
| 222. 旭日20銭銀貨 | 明治43年 (1910年) | 完全未使用   | ¥ | 18,000  |
| 223. 旭日20銭銀貨 | 明治44年 (1911年) | 特年 極美/未 | ¥ | 110,000 |



175



206



207



214



223



## 旭日竜10銭銀貨 JNDA一近23

規格 重量 2.50<sup>g</sup> 品位 .800 直径 17.57<sup>mm</sup>

|               |              |            |   |        |
|---------------|--------------|------------|---|--------|
| 224. 旭日竜10銭銀貨 | 明治3年 (1870年) | 極美/未       | ¥ | 10,000 |
| 225. 旭日竜10銭銀貨 | 明治3年 (1870年) | 未使用        | ¥ | 13,000 |
| 226. 旭日竜10銭銀貨 | 明治3年 (1870年) | 明瞭ウロコ 美    | ¥ | 4,000  |
| 227. 旭日竜10銭銀貨 | 明治3年 (1870年) | 明瞭ウロコ 極美/未 | ¥ | 15,000 |
| 228. 旭日竜10銭銀貨 | 明治3年 (1870年) | 明瞭ウロコ 未使用  | ¥ | 18,000 |

## 竜10銭銀貨 JNDA一近24

規格 重量 2.70<sup>g</sup> 品位 .800 直径 17.57<sup>mm</sup>

|             |               |         |   |        |
|-------------|---------------|---------|---|--------|
| 229. 竜10銭銀貨 | 明治6年 (1873年)  | 未使用     | ¥ | 11,000 |
| 230. 竜10銭銀貨 | 明治6年 (1873年)  | ハネ明 未使用 | ¥ | 60,000 |
| 231. 竜10銭銀貨 | 明治8年 (1875年)  | 前期 美    | ¥ | 5,000  |
| 232. 竜10銭銀貨 | 明治8年 (1875年)  | 後期 未使用  | ¥ | 6,000  |
| 233. 竜10銭銀貨 | 明治9年 (1876年)  | 未使用     | ¥ | 5,000  |
| 234. 竜10銭銀貨 | 明治10年 (1877年) | 完全未使用   | ¥ | 12,000 |
| 235. 竜10銭銀貨 | 明治18年 (1885年) | 未使用     | ¥ | 5,000  |
| 236. 竜10銭銀貨 | 明治20年 (1887年) | 未使用     | ¥ | 5,000  |
| 237. 竜10銭銀貨 | 明治20年 (1887年) | 完全未使用   | ¥ | 20,000 |
| 238. 竜10銭銀貨 | 明治21年 (1888年) | 未使用     | ¥ | 5,000  |
| 239. 竜10銭銀貨 | 明治24年 (1891年) | 極美      | ¥ | 5,000  |
| 240. 竜10銭銀貨 | 明治24年 (1891年) | 未使用     | ¥ | 15,000 |
| 241. 竜10銭銀貨 | 明治25年 (1892年) | 普/美     | ¥ | 2,000  |
| 242. 竜10銭銀貨 | 明治25年 (1892年) | 未使用     | ¥ | 15,000 |
| 243. 竜10銭銀貨 | 明治25年 (1892年) | 完全未使用   | ¥ | 30,000 |
| 244. 竜10銭銀貨 | 明治26年 (1893年) | 未使用     | ¥ | 13,000 |
| 245. 竜10銭銀貨 | 明治28年 (1895年) | 未使用     | ¥ | 4,000  |



|             |               |    |       |   |        |
|-------------|---------------|----|-------|---|--------|
| 246. 竜10銭銀貨 | 明治30年 (1897年) |    | 未使用   | ¥ | 4,000  |
| 247. 竜10銭銀貨 | 明治30年 (1897年) |    | 完全未使用 | ¥ | 8,000  |
| 248. 竜10銭銀貨 | 明治33年 (1900年) |    | 極美/未  | ¥ | 8,000  |
| 249. 竜10銭銀貨 | 明治35年 (1902年) | 特年 | 極美    | ¥ | 45,000 |
| 250. 竜10銭銀貨 | 明治38年 (1905年) |    | 未使用   | ¥ | 3,000  |
| 251. 竜10銭銀貨 | 明治39年 (1906年) |    | 未使用   | ¥ | 3,000  |

## 大型10銭白銅貨 JNDA一近27

規格 重量 3.75<sup>g</sup> 直径 22.17<sup>mm</sup>

|               |              |  |       |   |        |
|---------------|--------------|--|-------|---|--------|
| 252. 大型10銭白銅貨 | 昭和4年 (1929年) |  | 完全未使用 | ¥ | 10,000 |
|---------------|--------------|--|-------|---|--------|

## 旭日竜5銭銀貨 JNDA一近33

規格 重量 1.25<sup>g</sup> 品位 .800 直径 16.15<sup>mm</sup>

|              |              |       |          |   |        |
|--------------|--------------|-------|----------|---|--------|
| 253. 旭日竜5銭銀貨 | 明治3年 (1870年) |       | 美        | ¥ | 35,000 |
| 254. 旭日竜5銭銀貨 | 明治3年 (1870年) | 明瞭ウロコ | 普/美      | ¥ | 50,000 |
| 255. 旭日竜5銭銀貨 | 明治4年 (1871年) |       | プルーフ状未使用 | ¥ | 95,000 |

## 旭日大字5銭銀貨 JNDA一近34

規格 重量 1.25<sup>g</sup> 品位 .800 直径 16.15<sup>mm</sup>

|               |              |    |      |   |        |
|---------------|--------------|----|------|---|--------|
| 256. 旭日大字5銭銀貨 | 明治4年 (1871年) | 後期 | 極美   | ¥ | 12,000 |
| 257. 旭日大字5銭銀貨 | 明治4年 (1871年) | 後期 | 極美/未 | ¥ | 15,000 |

## 竜5銭銀貨 JNDA一近35

規格 重量 1.35<sup>g</sup> 品位 .800 直径 15.15<sup>mm</sup>

|            |               |     |            |   |        |
|------------|---------------|-----|------------|---|--------|
| 258. 竜5銭銀貨 | 明治6年 (1873年)  |     | 完全未使用      | ¥ | 9,000  |
| 259. 竜5銭銀貨 | 明治6年 (1873年)  |     | 完全未使用5枚セット | ¥ | 40,000 |
| 260. 竜5銭銀貨 | 明治7年 (1874年)  | 特年  | 極美/未       | ¥ | 40,000 |
| 261. 竜5銭銀貨 | 明治8年 (1875年)  | トメ銭 | 未使用        | ¥ | 5,000  |
| 262. 竜5銭銀貨 | 明治9年 (1876年)  | トメ銭 | 完全未使用      | ¥ | 10,000 |
| 263. 竜5銭銀貨 | 明治10年 (1877年) | ハネ明 | 美          | ¥ | 5,000  |



## 菊5銭白銅貨 JNDA一近36

規格 重量 4.67<sup>g</sup> 直径 20.60<sup>mm</sup>

|             |               |    |      |   |        |
|-------------|---------------|----|------|---|--------|
| 264. 菊5銭白銅貨 | 明治22年 (1889年) |    | 未使用  | ¥ | 8,000  |
| 265. 菊5銭白銅貨 | 明治28年 (1895年) | 特年 | 美/極美 | ¥ | 20,000 |
| 266. 菊5銭白銅貨 | 明治30年 (1897年) |    | 未使用  | ¥ | 10,000 |

## 稲5銭白銅貨 JNDA一近37

規格 重量 4.67<sup>g</sup> 直径 20.60<sup>mm</sup>

|             |               |  |       |   |        |
|-------------|---------------|--|-------|---|--------|
| 267. 稲5銭白銅貨 | 明治31年 (1898年) |  | 未使用   | ¥ | 16,000 |
| 268. 稲5銭白銅貨 | 明治31年 (1898年) |  | 完全未使用 | ¥ | 20,000 |

PCGSプラスチックケース入 (MS67)



## 大型 5 銭白銅貨 JNDA一近38

規格 重量 4.28<sup>g</sup> 直径 20.60<sup>mm</sup>

|                               |     |   |       |
|-------------------------------|-----|---|-------|
| 269. 大型 5 銭白銅貨 大正 6 年 (1917年) | 未使用 | ¥ | 5,000 |
| 270. 大型 5 銭白銅貨 大正 7 年 (1918年) | 未使用 | ¥ | 3,000 |

## 2 銭銅貨 JNDA一近45

規格 重量 14.26<sup>g</sup> 直径 31.81<sup>mm</sup>

|                           |      |   |        |
|---------------------------|------|---|--------|
| 271. 2 銭銅貨 明治 6 年 (1873年) | 美    | ¥ | 8,000  |
| 272. 2 銭銅貨 明治 6 年 (1873年) | 美/極美 | ¥ | 15,000 |

## 竜 1 銭銅貨 JNDA一近46

規格 重量 7.13<sup>g</sup> 直径 27.87<sup>mm</sup>

|                            |        |     |   |       |
|----------------------------|--------|-----|---|-------|
| 273. 竜 1 銭銅貨 明治13年 (1880年) | 薄い変色あり | 未使用 | ¥ | 8,000 |
|----------------------------|--------|-----|---|-------|

## 稲 1 銭青銅貨 JNDA一近47

規格 重量 7.13<sup>g</sup> 直径 27.87<sup>mm</sup>

|                             |        |     |   |       |
|-----------------------------|--------|-----|---|-------|
| 274. 稲 1 銭青銅貨 明治34年 (1901年) | 薄い変色あり | 未使用 | ¥ | 8,000 |
|-----------------------------|--------|-----|---|-------|

## 桐 1 銭青銅貨 JNDA一近48

規格 重量 3.75<sup>g</sup> 直径 23.03<sup>mm</sup>

|                              |     |   |       |
|------------------------------|-----|---|-------|
| 275. 桐 1 銭青銅貨 昭和 2 年 (1927年) | 未使用 | ¥ | 3,000 |
| 276. 桐 1 銭青銅貨 昭和 5 年 (1930年) | 未使用 | ¥ | 8,000 |

## 半銭銅貨 JNDA一近53

規格 重量 3.56<sup>g</sup> 直径 22.20<sup>mm</sup>

|                          |         |      |   |        |
|--------------------------|---------|------|---|--------|
| 277. 半銭銅貨 明治 6 年 (1873年) | 薄い変色あり  | 極美/未 | ¥ | 20,000 |
| 278. 半銭銅貨 明治 7 年 (1874年) | 前期      | 美/極美 | ¥ | 8,000  |
| 279. 半銭銅貨 明治10年 (1877年)  | 角ウロコ 特年 | 美    | ¥ | 20,000 |
| 280. 半銭銅貨 明治10年 (1877年)  | 角ウロコ 特年 | 極美   | ¥ | 30,000 |
| 281. 半銭銅貨 明治12年 (1879年)  |         | 美    | ¥ | 8,000  |
| 282. 半銭銅貨 明治21年 (1888年)  | 薄い変色あり  | 未使用  | ¥ | 30,000 |



265



268



280



282



## 通常 1 円アルミ貨 金融機関50枚ロール

JNDA一現 13 重量 1.00<sup>g</sup> 直径 20.00<sup>mm</sup>

|                               |           |   |       |
|-------------------------------|-----------|---|-------|
| 283. 通常 1 円アルミ貨 昭和41年 (1966年) | 50枚ロール未使用 | ¥ | 2,000 |
| 284. 通常 1 円アルミ貨 昭和45年 (1970年) | 50枚ロール未使用 | ¥ | 2,000 |
| 285. 通常 1 円アルミ貨 昭和46年 (1971年) | 50枚ロール未使用 | ¥ | 2,000 |
| 286. 通常 1 円アルミ貨 昭和49年 (1974年) | 50枚ロール未使用 | ¥ | 2,000 |
| 287. 通常 1 円アルミ貨 昭和50年 (1975年) | 50枚ロール未使用 | ¥ | 2,000 |
| 288. 通常 1 円アルミ貨 昭和51年 (1976年) | 50枚ロール未使用 | ¥ | 2,000 |
| 289. 通常 1 円アルミ貨 昭和52年 (1977年) | 50枚ロール未使用 | ¥ | 2,000 |
| 290. 通常 1 円アルミ貨 昭和53年 (1978年) | 50枚ロール未使用 | ¥ | 2,000 |
| 291. 通常 1 円アルミ貨 昭和57年 (1982年) | 50枚ロール未使用 | ¥ | 2,000 |



|                 |                                       |           |   |        |
|-----------------|---------------------------------------|-----------|---|--------|
| 292. 通常 1 円アルミ貨 | 平成元年 (1989年)                          | 50枚ロール未使用 | ¥ | 2,000  |
| 293. 通常 1 円アルミ貨 | 平成 5 年 (1993年)                        | 50枚ロール未使用 | ¥ | 2,000  |
| 294. 通常 1 円アルミ貨 | 1000枚完封造幣局袋入 昭和41年 (1966年)            |           |   |        |
| JDNA-現13        | 1.00 <sup>g</sup> 20.00 <sup>mm</sup> | 1000枚完封   | ¥ | 30,000 |
| 295. 通常 1 円アルミ貨 | 1000枚完封造幣局袋入 昭和45年 (1970年)            |           |   |        |
| JDNA-現13        | 1.00 <sup>g</sup> 20.00 <sup>mm</sup> | 1000枚完封   | ¥ | 10,000 |

## 通常 5 円黄銅貨 (ゴシック体) 金融機関50枚ロール

JNDA-現 12 重量 3.75<sup>g</sup> 直径 22.00<sup>mm</sup>

|                |                |           |   |        |
|----------------|----------------|-----------|---|--------|
| 296. 通常 5 円黄銅貨 | 昭和40年 (1965年)  | 50枚ロール未使用 | ¥ | 10,000 |
| 297. 通常 5 円黄銅貨 | 昭和41年 (1966年)  | 50枚ロール未使用 | ¥ | 10,000 |
| 298. 通常 5 円黄銅貨 | 昭和44年 (1969年)  | 50枚ロール未使用 | ¥ | 6,000  |
| 299. 通常 5 円黄銅貨 | 昭和45年 (1970年)  | 50枚ロール未使用 | ¥ | 6,000  |
| 300. 通常 5 円黄銅貨 | 昭和46年 (1971年)  | 50枚ロール未使用 | ¥ | 5,000  |
| 301. 通常 5 円黄銅貨 | 昭和47年 (1972年)  | 50枚ロール未使用 | ¥ | 3,000  |
| 302. 通常 5 円黄銅貨 | 昭和48年 (1973年)  | 50枚ロール未使用 | ¥ | 3,000  |
| 303. 通常 5 円黄銅貨 | 昭和49年 (1974年)  | 50枚ロール未使用 | ¥ | 2,000  |
| 304. 通常 5 円黄銅貨 | 昭和50年 (1975年)  | 50枚ロール未使用 | ¥ | 2,000  |
| 305. 通常 5 円黄銅貨 | 昭和52年 (1977年)  | 50枚ロール未使用 | ¥ | 2,000  |
| 306. 通常 5 円黄銅貨 | 昭和53年 (1978年)  | 50枚ロール未使用 | ¥ | 2,000  |
| 307. 通常 5 円黄銅貨 | 昭和54年 (1979年)  | 50枚ロール未使用 | ¥ | 2,000  |
| 308. 通常 5 円黄銅貨 | 昭和55年 (1980年)  | 50枚ロール未使用 | ¥ | 2,000  |
| 309. 通常 5 円黄銅貨 | 昭和57年 (1982年)  | 50枚ロール未使用 | ¥ | 2,000  |
| 310. 通常 5 円黄銅貨 | 昭和58年 (1983年)  | 50枚ロール未使用 | ¥ | 2,000  |
| 311. 通常 5 円黄銅貨 | 昭和62年 (1987年)  | 50枚ロール未使用 | ¥ | 2,000  |
| 312. 通常 5 円黄銅貨 | 昭和63年 (1988年)  | 50枚ロール未使用 | ¥ | 2,000  |
| 313. 通常 5 円黄銅貨 | 昭和64年 (1989年)  | 50枚ロール未使用 | ¥ | 2,000  |
| 314. 通常 5 円黄銅貨 | 平成 3 年 (1991年) | 50枚ロール未使用 | ¥ | 2,000  |
| 315. 通常 5 円黄銅貨 | 平成 5 年 (1993年) | 50枚ロール未使用 | ¥ | 2,000  |

## 通常10円青銅貨 金融機関50枚ロール

JNDA-現 9 重量 4.50<sup>g</sup> 直径 23.50<sup>mm</sup>

|               |                |           |   |       |
|---------------|----------------|-----------|---|-------|
| 316. 通常10円青銅貨 | 昭和47年 (1972年)  | 50枚ロール未使用 | ¥ | 7,000 |
| 317. 通常10円青銅貨 | 昭和48年 (1973年)  | 50枚ロール未使用 | ¥ | 5,000 |
| 318. 通常10円青銅貨 | 昭和49年 (1974年)  | 50枚ロール未使用 | ¥ | 5,000 |
| 319. 通常10円青銅貨 | 昭和50年 (1975年)  | 50枚ロール未使用 | ¥ | 5,000 |
| 320. 通常10円青銅貨 | 昭和51年 (1976年)  | 50枚ロール未使用 | ¥ | 5,000 |
| 321. 通常10円青銅貨 | 昭和52年 (1977年)  | 50枚ロール未使用 | ¥ | 5,000 |
| 322. 通常10円青銅貨 | 昭和56年 (1981年)  | 50枚ロール未使用 | ¥ | 4,000 |
| 323. 通常10円青銅貨 | 昭和58年 (1983年)  | 50枚ロール未使用 | ¥ | 4,000 |
| 324. 通常10円青銅貨 | 昭和61年 (1986年)  | 50枚ロール未使用 | ¥ | 7,000 |
| 325. 通常10円青銅貨 | 平成元年 (1989年)   | 50枚ロール未使用 | ¥ | 2,000 |
| 326. 通常10円青銅貨 | 平成 2 年 (1990年) | 50枚ロール未使用 | ¥ | 2,000 |



## 通常50円白銅貨 金融機関50枚ロール

JNDA一現7 重量 4.00<sup>g</sup> 直径 21.00<sup>mm</sup>

|               |               |           |   |        |
|---------------|---------------|-----------|---|--------|
| 327. 通常50円白銅貨 | 昭和45年 (1970年) | 50枚ロール未使用 | ¥ | 25,000 |
| 328. 通常50円白銅貨 | 昭和48年 (1973年) | 50枚ロール未使用 | ¥ | 20,000 |
| 329. 通常50円白銅貨 | 昭和53年 (1978年) | 50枚ロール未使用 | ¥ | 7,000  |
| 330. 通常50円白銅貨 | 昭和60年 (1985年) | 50枚ロール未使用 | ¥ | 20,000 |
| 331. 通常50円白銅貨 | 昭和61年 (1986年) | 50枚ロール未使用 | ¥ | 15,000 |
| 332. 通常50円白銅貨 | 昭和63年 (1988年) | 50枚ロール未使用 | ¥ | 7,000  |
| 333. 通常50円白銅貨 | 平成元年 (1989年)  | 50枚ロール未使用 | ¥ | 3,000  |
| 334. 通常50円白銅貨 | 平成3年 (1991年)  | 50枚ロール未使用 | ¥ | 3,000  |

## 通常100円白銅貨 金融機関50枚ロール

JNDA一現4 重量 4.80<sup>g</sup> 直径 22.60<sup>mm</sup>

|                |               |           |   |       |
|----------------|---------------|-----------|---|-------|
| 335. 通常100円白銅貨 | 昭和47年 (1972年) | 50枚ロール未使用 | ¥ | 8,000 |
| 336. 通常100円白銅貨 | 昭和52年 (1977年) | 50枚ロール未使用 | ¥ | 6,000 |
| 337. 通常100円白銅貨 | 平成元年 (1989年)  | 50枚ロール未使用 | ¥ | 5,000 |
| 338. 通常100円白銅貨 | 平成3年 (1991年)  | 50枚ロール未使用 | ¥ | 5,000 |

## 通常500円白銅貨 金融機関50枚ロール

JNDA一現1 重量 7.20<sup>g</sup> 直径 26.50<sup>mm</sup>

|                           |                |           |                |        |
|---------------------------|----------------|-----------|----------------|--------|
| 339. 通常500円白銅貨            | 昭和62年 (1987年)  | 50枚ロール未使用 | ¥              | 60,000 |
| 340. 昭和64年通常4種 金融機関50枚ロール | 昭和64年 (1989年)  |           |                |        |
| JNDA一現1                   | 500円白銅貨50枚ロール、 | JNDA一現9   | 10円青銅貨50枚ロール   |        |
| JNDA一現12                  | 5円黄銅貨50枚ロール、   | JNDA一現13  | 1円アルミ貨50枚ロール   |        |
| 上記                        |                | 未使用       | ¥              | 30,000 |
| 341. 平成元年通常6種 金融機関50枚ロール  | 平成元年 (1989年)   |           |                |        |
| JNDA一現1                   | 500円白銅貨50枚ロール、 | JNDA一現4   | 桜100円白銅貨50枚ロール |        |
| JNDA一現7                   | 50円白銅貨50枚ロール、  | JNDA一現9   | 10円青銅貨50枚ロール   |        |
| JNDA一現12                  | 5円黄銅貨50枚ロール、   | JNDA一現13  | 1円アルミ貨50枚ロール   |        |
| 上記                        |                | 未使用       | ¥              | 40,000 |

## 記念貨 金融機関50枚ロール

|                            |   |               |               |        |
|----------------------------|---|---------------|---------------|--------|
| 342. 東京オリンピック記念100円銀貨      | 50枚ロール  | 昭和39年 (1964年) |               |        |
| JNDA一記2                    | 重量 4.80 <sup>g</sup> 品位 .600 直径 22.60 <sup>mm</sup> | 50枚ロール未使用     | ¥             | 8,000  |
| 343. 沖縄海洋博覧会記念             | 100円白銅貨   | 50枚ロール        | 昭和50年 (1975年) |        |
| JNDA一記5                    | 重量 4.80 <sup>g</sup> 直径 22.60 <sup>mm</sup>         | 50枚ロール未使用     | ¥             | 6,000  |
| 344. 内閣制度創始100周年記念500円白銅貨  | 50枚ロール  | 昭和60年 (1985年) |               |        |
| JNDA一記8                    | 重量 13.00 <sup>g</sup> 直径 30.00 <sup>mm</sup>        | 50枚ロール未使用     | ¥             | 28,000 |
| 345. つくば国際科学技術博覧会記念500円白銅貨 | 50枚ロール  | 昭和60年 (1985年) |               |        |
| JNDA一記7                    | 重量 13.00 <sup>g</sup> 直径 30.00 <sup>mm</sup>        | 50枚ロール未使用     | ¥             | 28,000 |
| 346. 昭和天皇在位60年記念           | 500円白銅貨   | 50枚ロール        | 昭和61年 (1986年) |        |
| JNDA一記11                   | 重量 13.00 <sup>g</sup> 直径 30.00 <sup>mm</sup>        | 50枚ロール未使用     | ¥             | 28,000 |

## 第12回アジア競技大会記念 500円白銅貨 50枚ロール 平成6年 (1994年)

JNDA一記24~26 重量 7.20<sup>g</sup> 直径 26.50<sup>mm</sup>

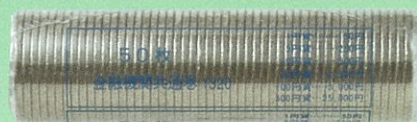
|                  |           |   |        |
|------------------|-----------|---|--------|
| 347. 「走る」500円白銅貨 | 50枚ロール未使用 | ¥ | 28,000 |
| 348. 「泳ぐ」500円白銅貨 | 50枚ロール未使用 | ¥ | 28,000 |
| 349. 「跳ぶ」500円白銅貨 | 50枚ロール未使用 | ¥ | 28,000 |



350. 南極地域観測50周年記念 500円ニッケル黄銅貨 50枚ロール 平成19年 (2007年)  
重量 7.20g 直径 26.50mm 50枚ロール未使用 ￥ 30,000
351. 東京オリンピック記念 100円銀貨 50枚セット (紙ホルダー入) 昭和39年 (1964年)  
JNDA一記2 重量 4.80g 品位 .600 直径 22.60mm 50枚未使用 ￥ 8,000
352. 日本万国博覧会記念100円白銅貨 50枚セット (紙ホルダー入) 昭和45年 (1970年)  
JNDA一記3 重量 9.00g 直径 28.00mm 50枚未使用 ￥ 6,000
353. 札幌冬季オリンピック記念100円白銅貨 50枚セット (紙ホルダー入) 昭和47年 (1972年)  
JNDA一記4 重量 12.00g 直径 30.00mm 50枚未使用 ￥ 7,000
354. 昭和天皇御在位50年記念100円白銅貨 50枚セット (紙ホルダー入) 昭和51年 (1976年)  
JNDA一記6 重量 12.00g 直径 30.00mm 50枚未使用 ￥ 6,000
355. 中部国際空港開港記念 500円銀貨プルーフ 10枚セット 平成17年 (2005年)  
JNDA 05-36 重量 15.60g 品位 1000 直径 28.00mm  
発行数 50,000枚 オリジナル単品ケース入の10枚セット ￥ 50,000



347 (写真縮小)



350 (写真縮小)

356. 海外向けミントセット 4年号揃セット  
昭和44年 (1969年) 1、5、10、50、100円の通常貨 6,162セット  
昭和45年 (1970年) 1、5、10、50、100円の通常貨と大阪万博100円 26,000セット  
昭和46年 (1971年) 1、5、10、50、100円の通常貨 14,653セット  
昭和47年 (1972年) 1、5、10、50、100円の通常貨と札幌O・P 100円 30,000セット  
上 記 4年号揃 ￥ 70,000
357. 昭和45年 (1970年) 万博100円貨入通常貨 6種ミントセット 10セット  
1、5、10、50、100円の通常貨及び万博記念100円 10セット ￥ 20,000
358. 昭和47年 (1972年) 札幌オリンピック100円貨入通常貨 6種ミントセット 10セット  
1、5、10、50、100円の通常貨及び札幌オリンピック記念100円 10セット ￥ 15,000



356 (写真縮小)

紙幣類

359. 明治通宝 2円札 明治5年~32年 (1872~1899年)  
JNDA一紙1B 大きさ 112.00mm × 72.00mm 美/極美 ￥ 80,000
360. 裏大黒 5円札 明治19年~昭和14年 (1886~1939年)  
JNDA一紙5A 大きさ 87.00mm × 152.00mm 稀品 美 ￥ 620,000





359 (写真縮小)



360 (写真縮小)



361. 大黒1円札 明治18年～(1885年～)

JNDA一紙5B 大きさ 78.00mm×135.00mm

極美 ￥ 90,000

362. 漢数字1円札 明治22年～(1889年～)

JNDA一紙6C 大きさ 85.00mm×145.00mm

極美 ￥ 25,000

363. 中央武内5円札 前期(万葉) 明治32年～昭和14年(1899～1939年)

JNDA一紙7C 大きさ 85.00mm×146.00mm

稀品

極美/未 ￥ 180,000



361 (写真縮小)



363 (写真縮小)

364. 透かし大黒5円札 明治43年～昭和14年(1910～1939年)

JNDA一紙8 大きさ 78.00mm×136.00mm

極美 ￥ 130,000

図案：菅原道真と透かし大黒

365. 左和気10円札 大正4年～昭和14年(1915～1939年)

JNDA一紙9B 大きさ 79.00mm×139.00mm

極美/未 ￥ 45,000



364 (写真縮小)



365 (写真縮小)

366. 大正武内5円札 大正5年～昭和14年(1916～1939年)

JNDA一紙9C 大きさ 73.00mm×130.00mm

未使用 ￥ 60,000

図案：武内宿禰と宇部神社

367. 大正武内5円札 大正5年～昭和14年(1916～1939年)

美 ￥ 15,000



368. 裏赤200円札 昭和2年～21年 (1927～1946年)  
JNDA一紙 11 大きさ 97.00<sup>mm</sup>×188.00<sup>mm</sup> 稀品 未使用 ￥ 240,000
369. タテ書き20円札 昭和6年～昭和21年 (1931～1946年)  
JNDA一紙12B 大きさ 87.00<sup>mm</sup>×152.00<sup>mm</sup> 美 ￥ 25,000
370. 藤原200円札 昭和17年～20年 (1942～1946年)  
JNDA一紙 14A 大きさ 97.00<sup>mm</sup>×165.00<sup>mm</sup> 未使用 ￥ 45,000
371. 藤原200円札 昭和17年～20年 (1942～1946年) 美/極美 ￥ 18,000
372. 聖徳太子3次100円札 昭和20年～21年 (1945～1946年)  
JNDA一紙 17A 大きさ 93.00<sup>mm</sup>×162.00<sup>mm</sup> 印紙付 極美 ￥ 20,000
373. 板垣退助100円札100枚連番セット 昭和28年～ (1953年～)  
JNDA一紙 25 大きさ 76.00<sup>mm</sup>×148.00<sup>mm</sup> 100枚未使用 ￥ 13,000



366 (写真縮小)



368 (写真縮小)

## 外国コイン オーストリー

374. フランツ・ヨーゼフ1世治世60周年記念 100コロナ金貨 1908年  
KM 2812 33.87<sup>g</sup> .900 37.00<sup>mm</sup> 極美/未 ￥ 250,000  
通称「雲上の女神」と呼ばれる名品。

## ベルギー王国

375. エルジェ生誕100周年記念 タンタン20ユーロ銀貨 2007年  
22.85<sup>g</sup> .925 37.00<sup>mm</sup> 50,000枚 プルーフ ￥ 15,000  
ブリスターパック入  
タンタンはベルギー及びヨーロッパでは非常に人気があり、発売してすぐ売り切れ、入手が困難になっています。



374



375



ケース

## ブラジル

376. マリア1世像 6,400レイス金貨 1796年  
KM 226.1 14.34<sup>g</sup> .917 33.20<sup>mm</sup> 極美 ￥ 140,000
- ニューファンドランド (カナダ)
377. ヴィクトリア女王像 2ドル金貨 1882年  
KM 5 3.32<sup>g</sup> .917 18.00<sup>mm</sup> 25,000枚 極美/未 ￥ 35,000  
PCGSプラスチックケース入 (MS62)



コンゴ民主共和国

378. アテネオリンピック記念 フクロウ図 75フラン金貨 2003年  
15.55<sup>g</sup> .9999 30.20<sup>mm</sup> 500枚

プルーフ ￥ 62,000

チリ

379. 女神頭像 1 オンザ金貨 1948年  
KM 227 31.10<sup>g</sup> .999 34.00<sup>mm</sup> 1,950枚

極美/未 ￥ 130,000

380. 新政府3周年記念 100ペソ金貨 1976年  
KM 213 20.30<sup>g</sup> .900 31.10<sup>mm</sup> 2,900枚

未使用 ￥ 70,000



376



377



378



379



380

中華人民共和国

381. 建国35周年記念 400元金貨 4種完揃プルーフセット 1979年  
Y 4~7 16.95<sup>g</sup> .917 27.00<sup>mm</sup>

贈呈用ケース入 4種完揃プルーフ ￥ 170,000



381

382. 十二支干支動物 辰歳龍図 1000元 (12オンス) 金貨 1988年  
Y 146 373.24<sup>g</sup> .999 70.00<sup>mm</sup> 518枚

プルーフ ￥ 985,000

383. パンダ図 50元 (1オンス) パラジウム貨 1989年  
Y 220 31.10<sup>g</sup> .99 34.00<sup>mm</sup> 5,000枚

プルーフ ￥ 40,000



382



383





384. 親子パンダ図 10,000元金貨 2007年

1,000.00<sup>グラム</sup> .999 90.00<sup>ミリ</sup> 200枚

プルーフ ￥ 3,200,000



384

台 湾

385. 蒋介石生誕80年記念 2,000円金貨

民国55年 (1966年) Y 544 31.06<sup>グラム</sup> .900 33.00<sup>ミリ</sup>

未使用 ￥ 75,000

キプロス

386. 英国統治50年記念 ジョージ 5 世像 45ピアストル銀貨 1928年

KM 19 28.27<sup>グラム</sup> .925 38.80<sup>ミリ</sup> 517枚 トーン

プルーフ ￥ 50,000

フランス

387. ルイ15世像 1 エキュ銀貨 1725年

C 37.1 23.50<sup>グラム</sup> .917 38.60<sup>ミリ</sup> トーン

未使用 ￥ 160,000



385



386



387



388. ナポレオン 1 世月桂冠像 5 フラン銀貨 1813年

KM 694.17 25.00<sup>グラム</sup> .900 37.20<sup>ミリ</sup> 362,222枚 稀品 トーン

極美/未 ￥ 150,000

389. ナポレオン 3 世無冠像 100フラン金貨 1859年

KM 786.1 32.25<sup>グラム</sup> .900 34.80<sup>ミリ</sup> 22,000枚 Aミント

極美/未 ￥ 110,000

390. ナポレオン 3 世無冠像 5 フラン金貨 1859年

KM 787.1 1.62<sup>グラム</sup> .900 16.62<sup>ミリ</sup> Aミント

未使用 ￥ 15,000





388



389



## 391. ナポレオン 3 世月桂冠像 5 フラン銀貨 1861年

KM 779.1 25.00g .900 37.40mm 22,000枚 薄いトーン Aミント 未使用 ￥ 180,000

## 392. ナポレオン 3 世月桂冠像 50 フラン金貨 1865年 (稀年号)

KM 804.1 16.12g .900 28.00mm 3,740枚 Aミント 未使用 ￥ 73,000

## 393. ナポレオン 3 世月桂冠像 100 フラン金貨 1862年

KM 802.1 32.25g .900 34.80mm 6,650枚 Aミント 極美/未 ￥ 120,000

## 394. エンゼル図 100 フラン金貨 1882年

KM 832 32.25g .900 34.80mm 37,000枚 Aミント 極美/未 ￥ 105,000



391



393



394

## ワイマール共和国 (ドイツ)

## 395. 通常 3 マルク銀貨 1924年

KM 43 15.00g .500 30.00mm Aミント 未使用 ￥ 6,000

## 396. ラインラント1,000周年記念 5 マルク銀貨 1925年

KM 47 25.00g .500 36.00mm Aミント 薄いトーン プルーフ ￥ 25,000

## 397. ノルトハウゼン建設1,000年記念 3 マルク銀貨 1927年

KM 52 15.00g .500 30.00mm Aミント プルーフ ￥ 26,000

## 398. マルブルク大学400年記念 3 マルク銀貨 1927年

KM 53 15.00g .500 30.00mm 130,000枚 Aミント 未使用 ￥ 15,000

NGCプラスチックケース入 (MS65・プラスチックケースの一部が破損しています。)

## 399. かしの木図 通常 5 マルク銀貨 1932年

KM 56 25.00g .500 36.00mm Dミント 未使用 ￥ 15,000

## 400. ワルディックプロシア合併記念 3 マルク銀貨 1929年

KM 62 15.00g .500 30.00mm Aミント 未使用 ￥ 13,000

## 401. グラフ・ツェッペリン世界飛行記念 3 マルク銀貨 1930年

KM 67 15.00g .500 30.00mm Aミント 極美 ￥ 7,000

## 402. グラフ・ツェッペリン世界飛行記念 5 マルク銀貨 1930年

KM 68 25.00g .500 36.00mm Dミント 極美 ￥ 13,000

## 403. グラフ・ツェッペリン世界飛行記念 5 マルク銀貨 1930年

KM 68 25.00g .500 36.00mm Fミント 薄いトーン プルーフ ￥ 40,000



## 404. ラインラント撤収記念 3マルク銀貨 1930年

KM 70 15.00g .500 30.00mm Aミント

プルーフ ￥ 10,000

## 405. マグデブルグ再建300年記念 3マルク銀貨 1931年

KM 72 15.00g .500 30.00mm Aミント

プルーフ ￥ 30,000



396



397



403



404



405

## 英 国

## 406. オリバー・クロムウェル像 1/2 クラウン銀貨 1658年

KMB 207 15.03g .925 34.00mm トーン

美 ￥ 90,000

## 407. ジョージ 3 世像 1/2 ペニー銅貨 1771年

KM 601 28.40mm

未使用 ￥ 25,000

NGCプラスチックケース入 (MS65)

## 408. ジョージ 3 世像 1 シリング銀貨 1816年

KM 666 5.65g .925 23.20mm

未使用 ￥ 10,000

PCGSプラスチックケース入 (MS64)

## 409. ジョージ 3 世像 1 クラウン銀貨 1819年 (LIX)

KM 675 28.27g .925 37.90mm トーン

美 ￥ 5,000

## 410. ジョージ 3 世像 1 クラウン銀貨 1819年 (LX)

KM 675 28.27g .925 37.90mm トーン

極美 ￥ 20,000



406



407



## 411. ジョージ 4 世像 1 クラウン銀貨 1821年

KM 680.1 28.27g .925 38.00mm トーン

極美 ￥ 90,000

NGCプラスチックケース入 (MS60)

## 412. ジョージ 4 世像 1 シリング銀貨 1826年

KM 694 5.65g .925 23.20mm トーン

プルーフ ￥ 30,000

ANACSプラスチックケース入 (PF63)



411



412





413. ヴィクトリア女王像 ゴシックタイプ 1 クラウン銀貨 1847年  
KM 744 28.27<sup>g</sup> .925 39.10<sup>mm</sup> トーン 美プルーフ ￥ 90,000
414. ヴィクトリア女王像 ゴシックタイプ 1 クラウン銀貨 1847年  
KM 744 28.27<sup>g</sup> .925 39.10<sup>mm</sup> トーン 美/極美プルーフ ￥ 105,000



413



414



415. ヴィクトリア女王像 ゴシックタイプ 1 クラウン銀貨 1847年  
KM 744 28.27<sup>g</sup> .925 39.10<sup>mm</sup> トーン 極美プルーフ ￥ 120,000
416. ヴィクトリア女王像 ヤングタイプ 1 ソブリン金貨 1871年  
KM 736.2 7.98<sup>g</sup> .917 22.00<sup>mm</sup> 極美 ￥ 17,000
417. ヴィクトリア女王像 ジュビリータイプ 2 ポンド金貨 1887年  
KM 768 39.94<sup>g</sup> .917 28.00<sup>mm</sup> 91,000枚 極美/未 ￥ 40,000
418. ヴィクトリア女王像 オールドタイプ 5 ポンド金貨 1893年  
KM 787 39.94<sup>g</sup> .917 36.00<sup>mm</sup> 20,000枚 極美 ￥ 120,000  
NGCプラスチックケース入 (AU58)
419. ジョージ 5 世像 1 クラウン銀貨 1927年  
KM 836 28.27<sup>g</sup> .500 38.70<sup>mm</sup> 15,000枚 トーン プルーフ ￥ 20,000
420. ジョージ 5 世像 1 クラウン銀貨 1928年  
KM 836 28.27<sup>g</sup> .500 38.80<sup>mm</sup> 9,034枚 極美 ￥ 12,000



415



417



418



421. ジョージ 6 世像 5 ポンド金貨 1937年  
KM 861 39.94<sup>g</sup> .917 36.00<sup>mm</sup> 5,500枚 プルーフ ￥ 95,000  
NGCプラスチックケース入 (PF63CAMEO)
422. エドワード 7 世像 1 クラウン銀貨試鑄貨 1902年  
ESC 363 35.43<sup>g</sup> 47.10<sup>mm</sup> トーン 珍品 極美/未 ￥ 700,000  
剣を持つ馬上のエドワード 7 世。 プレーンエッジ



421



422





## 423. エリザベス 2 世女王像 モンディーコインセット 1953年

MDS 212 KM 884-5、887-888 1ペニー、2、3、4ペンス銀貨  
発行数 1,012セット

4種揃未使用 ￥ 30,000

## 424. エリザベス 2 世女王像 5 ポンド金貨 1984年

KM 924 39.94<sup>g</sup> .917 36.02<sup>mm</sup> 25,000枚

未使用 ￥ 90,000

## 425. エリザベス 2 世女王像 5 ポンド金貨 1984年

ケース・保証書なし

プルーフ ￥ 90,000

## 426. エリザベス 2 世女王像 5 ポンド金貨 1993年

KM 945 39.94<sup>g</sup> .917 36.02<sup>mm</sup> 14,000枚

未使用 ￥ 85,000

ケース・保証書なし



425



426



## 427. エリザベス 2 世女王像 5 ポンド金貨 2005年

KM 1067 39.94<sup>g</sup> .917 36.02<sup>mm</sup> 1,500枚

完全未使用 ￥ 120,000

## 428. ネルソン海軍提督200年記念 5 ポンドプラチナ貨ピエフォー 2005年

94.20<sup>g</sup> .9995 38.61<sup>mm</sup> 200枚 稀品

ピエフォープルーフ ￥ 650,000



427



428



## 英領マン島

## 429. バイキング図 5 ポンド金貨 1979年

KM 29 39.81<sup>g</sup> .917 36.10<sup>mm</sup> 2,500枚

プルーフ ￥ 90,000

## イタリア

## 430. ヴィットリオ・エマヌエル 3 世像 20 リレ銀貨 1927年 VI

KM 69 15.00<sup>g</sup> .800 35.50<sup>mm</sup>

美 ￥ 15,000

## 431. 第 1 次世界大戦終結10周年記念 20 リレ銀貨 1928年

KM 70 20.00<sup>g</sup> .600 35.50<sup>mm</sup>

未使用 ￥ 90,000



429



431





韓 国

432. 栄光史記念 銀貨 6 種プルーフセット 1970年

|           |       |                      |      |                     |                   |
|-----------|-------|----------------------|------|---------------------|-------------------|
| 50ウォン銀貨   | KM 7  | 2.80 <sup>グラム</sup>  | .999 | 16.00 <sup>ミリ</sup> | 柳寛順像              |
| 100ウォン銀貨  | KM 8  | 5.60 <sup>グラム</sup>  | .999 | 21.00 <sup>ミリ</sup> | 李舜臣提督             |
| 200ウォン銀貨  | KM 10 | 11.20 <sup>グラム</sup> | .999 | 28.00 <sup>ミリ</sup> | 高麗青瓷              |
| 250ウォン銀貨  | KM 11 | 14.00 <sup>グラム</sup> | .999 | 30.00 <sup>ミリ</sup> | 朴正熙大統領            |
| 500ウォン銀貨  | KM 12 | 28.00 <sup>グラム</sup> | .999 | 40.00 <sup>ミリ</sup> | 石窟庵菩薩立像           |
| 1000ウォン銀貨 | KM 13 | 56.00 <sup>グラム</sup> | .999 | 55.10 <sup>ミリ</sup> | 朝鮮戦争に参加した国連軍      |
|           |       |                      |      |                     | 6 種揃プルーフ ￥ 50,000 |

433. 栄光史記念 石窟庵菩薩立像 500ウォン銀貨 1970年

|       |                      |      |                     |      |          |
|-------|----------------------|------|---------------------|------|----------|
| KM 12 | 28.00 <sup>グラム</sup> | .999 | 40.00 <sup>ミリ</sup> | プルーフ | ￥ 15,000 |
|-------|----------------------|------|---------------------|------|----------|



432

リベリア共和国

434. 旧20円金貨図 250ドル金貨 2001年

|                      |      |                     |      |          |
|----------------------|------|---------------------|------|----------|
| 15.58 <sup>グラム</sup> | .999 | 32.10 <sup>ミリ</sup> | プルーフ | ￥ 60,000 |
|----------------------|------|---------------------|------|----------|

モナコ公国

435. アルバート 1 世像 100フラン金貨 1891年

|                      |                      |      |                     |         |    |          |
|----------------------|----------------------|------|---------------------|---------|----|----------|
| KM 105               | 32.25 <sup>グラム</sup> | .900 | 35.10 <sup>ミリ</sup> | 20,000枚 | 極美 | ￥ 80,000 |
| NGCプラスチックケース入 (AU58) |                      |      |                     |         |    |          |

436. レーニエ 3 世王子像 100フラン試鑄金貨 (ESSAI) 1950年

|                      |                      |      |                     |      |     |          |
|----------------------|----------------------|------|---------------------|------|-----|----------|
| KME 35               | 25.52 <sup>グラム</sup> | .900 | 30.00 <sup>ミリ</sup> | 500枚 | 未使用 | ￥ 60,000 |
| NGCプラスチックケース入 (MS64) |                      |      |                     |      |     |          |

437. レーニエ 3 世御成婚10周年記念 200フラン金貨 1966年

|                      |                      |      |                     |        |     |          |
|----------------------|----------------------|------|---------------------|--------|-----|----------|
| KMM 2                | 32.00 <sup>グラム</sup> | .920 | 36.00 <sup>ミリ</sup> | 1,000枚 | 未使用 | ￥ 80,000 |
| NGCプラスチックケース入 (MS65) |                      |      |                     |        |     |          |



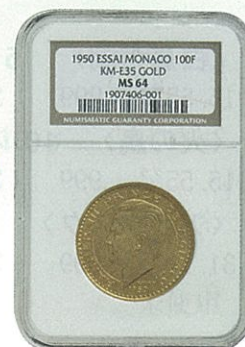
434



435



436



ケース入  
(写真縮小)



## メキシコ

438. 翼ある勝利の女神像 50ペソ金貨 1945年 (再録貨)

KM 481 41.66g .900 37.00mm

極美/未 ￥ 90,000

## ニュージーランド

439. ジョージ5世 ワイタング条約記念 1クラウン銀貨 1953年

KM 6 28.28g .500 38.70mm 364枚

プルーフ ￥ 180,000

## オランダ

440. ウィルヘルミナ女王像 (若年像) 10グルデン金貨 1898年

KM 124 6.72g .900 22.50mm

プルーフ状未使用 ￥ 30,000

NGCプラスチックケース入 (PF63)

441. ウィルヘルミナ女王像 (成年像) 10グルデン金貨 1917年

KM 149 6.72g .900 22.40mm

未使用 ￥ 15,000

NGCプラスチックケース入 (PF64)



438



439



440

## パラオ共和国

442. 記念20ドル (5オンス) カラー銀貨4種揃プルーフ

共通規格: 155.50g .999 64.00mm

1994年 KM 7 海洋環境保護記念 20ドル (5オンス) カラー銀貨 発行数 3,000枚

1994年 KM 42 10月独立記念 20ドル (5オンス) カラー銀貨 発行数 3,000枚

1995年 KM 13 海洋環境保護記念 20ドル (5オンス) カラー銀貨 発行数 1,500枚

1998年 KM 33 海洋環境保護記念 20ドル (5オンス) カラー銀貨 発行数 500枚

上記

4種揃プルーフ ￥ 40,000

## ソビエト連邦

443. バレリーナ〈白鳥の湖〉 25ルーブルパラジウム貨 1989年

Y 231 31.10g .999 37.00mm 3,000枚

プルーフ ￥ 40,000

444. 同上 27,000枚

未使用 ￥ 40,000

445. バレリーナ〈白鳥の湖〉 10ルーブルパラジウム貨 1990年

Y 238 15.55g .999 30.00mm 15,000枚

未使用 ￥ 20,000

446. バレリーナ〈火の鳥〉 25ルーブルパラジウム貨 1990年

Y 239 31.10g .999 37.00mm 3,000枚

プルーフ ￥ 40,000

447. 同上 27,000枚

未使用 ￥ 40,000

448. バレリーナ〈白鳥の湖〉 5ルーブルパラジウム貨 1991年

Y 268 15.55g .999 25.00mm 9,000枚

未使用 ￥ 10,000

449. バレリーナ〈火の鳥〉 10ルーブルパラジウム貨 1990年

Y 238 15.55g .999 30.00mm 15,000枚

未使用 ￥ 20,000

450. バレリーナ〈アラベスク〉 25ルーブルパラジウム貨 1991年

Y 270 31.10g .999 37.00mm 30,000枚

プルーフ ￥ 40,000

451. 同上 30,000枚

未使用 ￥ 40,000





442 KM 33



443



446



450

# スイス連邦

## ヴォー州

452. 楯と騎士立像 10バツツェン銀貨 1823年

KM 19 7.32<sup>g</sup>

29.80<sup>mm</sup>

極美/未 ￥ 30,000

## チューリッヒ州

453. 剣を持つ獅子と楯図 1/4 ダカット金貨 1743年

KM 138 0.88<sup>g</sup>

.986

15.20<sup>mm</sup>

極美 ￥ 25,000

454. 剣を持つ獅子と楯図 1ターレル銀貨 1758年

D 1789 27.85<sup>g</sup>

40.70<sup>mm</sup>

極美 ￥ 15,000

## 射撃祭記念銀貨通称テラー (ソーコールドテラー)

455. ツーク州 1827年

M 989 28.82<sup>g</sup>

40.40<sup>mm</sup>

150枚

トーン 稀品

未使用 ￥ 230,000

456. バーゼル州 1844年

M 53 27.74<sup>g</sup>

37.50<sup>mm</sup>

2,500枚

トーン

極美/未 ￥ 20,000

457. バーゼル州 1844年

M 53 26.41<sup>g</sup>

37.50<sup>mm</sup>

2,500枚

銅打ち

未使用 ￥ 3,000



452



453



455



458. アールガウ州 1849年

M 1 23.83<sup>g</sup>

37.50<sup>mm</sup>

1,200枚

トーン

極美/未 ￥ 15,000

459. アールガウ州 1849年

M 1 24.53<sup>g</sup>

37.50<sup>mm</sup>

銅打ち

未使用 ￥ 5,000

460. ジュネーブ州 1851年

M 282 24.16<sup>g</sup>

38.20<sup>mm</sup>

1,274枚

トーン

極美/未 ￥ 13,000

461. ルツェルン州 1853年

M 465 34.60<sup>g</sup>

41.30<sup>mm</sup>

2,000枚

未使用 ￥ 20,000



スイス

462. チューリッヒ博記念 5フラン銀貨 1939年  
KM 43 15.00<sup>g</sup> .835 32.00<sup>mm</sup> 60,000枚  
NGCプラスチックケース入 (MS65)

未使用 ￥ 9,000



458



460



461



アメリカ合衆国

463. 女神胸像 1ドル銀貨 1803年 (Large 3)

C 34a 26.96<sup>g</sup> .892 40.00<sup>mm</sup> 薄いトーン 希品

美/極美 ￥ 300,000

464. 女神胸像 1ドル銀貨 1799年

C 34a 26.96<sup>g</sup> .892 40.00<sup>mm</sup> トーン 希品

極美 ￥ 350,000

465. 女神胸像 貿易銀 1ドル銀貨 1877年

KM 108 27.22<sup>g</sup> .900 38.10<sup>mm</sup> S ミント

美/極美 ￥ 20,000

466. オレゴン街道記念 50セント銀貨 1926年

KM 159 12.50<sup>g</sup> .900 30.60<sup>mm</sup>

NGCプラスチックケース入 (MS63)

未使用 ￥ 15,000



463



464



各国 金・銀貨・その他

カナダ

467. 第21回モントリオール・オリンピック競技大会記念 銀貨28種完揃プルーフセット

1973~76年 5ドル銀貨14種と10ドル銀貨14種

第1次~7次 (5ドル2種と10ドル2種 計4種のケース入が7セット)

28種完揃プルーフ ￥ 25,000

中華人民共和国

468. パンダ金貨 5種完揃プルーフセット 1989年

5、10、25、50、100元金貨 (1/20、1/10、1/4、1/2、1オンス) Y 187~191

発行数 8,000セット

贈呈用ケース入

5種完揃プルーフ ￥ 168,000





468

## フランス

## 469. 第16回冬季オリンピック競技大会記念 500フラン金貨4種揃プルーフ

共通規格：重量 17.00<sup>g</sup> 品位 .920 直径 31.00<sup>mm</sup>

|              |          |        |     |         |
|--------------|----------|--------|-----|---------|
| ① アルペンスキー    | 500フラン金貨 | KM 973 | 発行数 | 19,000枚 |
| ② フィギアスケート   | 500フラン金貨 | KM 974 | 発行数 | 17,000枚 |
| ③ フリースタイルスキー | 500フラン金貨 | KM 987 | 発行数 | 8,000枚  |
| ④ 回転スキー      | 500フラン金貨 | KM 988 | 発行数 | 8,000枚  |

上 記

4種揃プルーフ ￥ 160,000



469

## 470. フランス革命200年記念 100フランプラチナ貨4種揃プルーフセット

|       |         |                    |      |                     |        |        |
|-------|---------|--------------------|------|---------------------|--------|--------|
| 1986年 | KM 960c | 20.00 <sup>g</sup> | .999 | 31.00 <sup>mm</sup> | 9,500枚 | 自由の女神像 |
| 1987年 | KM 962c | 20.00 <sup>g</sup> | .999 | 31.00 <sup>mm</sup> | 8,500枚 | 平等     |
| 1988年 | KM 966c | 20.00 <sup>g</sup> | .999 | 31.00 <sup>mm</sup> | 1,000枚 | 友愛     |
| 1989年 | KM 970c | 20.00 <sup>g</sup> | .999 | 31.00 <sup>mm</sup> | 1,000枚 | 人権宣言   |

モネ・ド・パリ製贈呈用ケース入

4種揃プルーフ ￥ 400,000



470

## 471. 第17回東京国際コイン・コンヴェンション記念ユーロ8種揃ミントセット 2006年

1、2、5、10、20、50セントユーロおよび1、2ユーロ貨 発行数 500セット

会場で450セット販売されました。

8種揃未使用 ￥ 6,000

## 西ドイツ

## 472. 第20回ミュンヘン・オリンピック競技大会記念 10マルク銀貨24種揃セット

規格 重量 15.50<sup>g</sup> 品位 .625 直径 32.50<sup>mm</sup>

|     |       |        |            |         |     |    |
|-----|-------|--------|------------|---------|-----|----|
| 第1次 | 1972年 | KM 130 | D、F、G、Jミント | 10マルク銀貨 | 未使用 | 4種 |
| 第2次 | 1972年 | KM 131 | D、F、G、Jミント | 10マルク銀貨 | 未使用 | 4種 |
| 第3次 | 1972年 | KM 132 | D、F、G、Jミント | 10マルク銀貨 | 未使用 | 4種 |
| 第4次 | 1972年 | KM 133 | D、F、G、Jミント | 10マルク銀貨 | 未使用 | 4種 |
| 第5次 | 1972年 | KM 134 | D、F、G、Jミント | 10マルク銀貨 | 未使用 | 4種 |
| 第6次 | 1972年 | KM 135 | D、F、G、Jミント | 10マルク銀貨 | 未使用 | 4種 |

第1次～6次(各次4種のケース入が6セット)

10マルク銀貨24種完揃セット ￥ 18,000



## 英 国

## 473. ブリタニア金貨 4種完揃プルーフセット 1987年

10、25、50、100ポンド金貨 (1/10、1/4、1/2、1オンス) KMPS 52  
 発行数 10,000セット 贈呈用ケース入 4種完揃プルーフ ￥ 150,000

## 474. ソブリン発行500年記念 金貨4種完揃プルーフセット 1989年

1/2、1ソブリン、2、5ポンド金貨 KM 955~958 KMPS 61  
 発行数 5,000セット 贈呈用ケース入 4種完揃プルーフ ￥ 160,000



473 (100ポンド)



474 (5ポンド)



## マン島

## 475. エンゼル金貨 5種完揃プルーフセット 1987年

1/20、1/10、1/4、1/2、1エンゼル金貨 (1/20、1/10、1/4、1/2、1オンス)  
 KMPS 44 5種完揃プルーフ ￥ 165,000

## 476. 第24回夏季ソウルオリンピック競技大会記念 銀貨16種揃プルーフ

5,000ウォン銀貨 1986~8年 16.81g .925 32.00mm 8種  
 10,000ウォン銀貨 1986~8年 33.62g .925 40.00mm 8種  
 KM 54~7、60~3、66~7、70~1、74~7 ケースなし 16種揃プルーフ ￥ 15,000

## 477. 第24回夏季ソウルオリンピック競技大会記念白銅貨及びニッケル貨8種揃プルーフ

1,000ウォン白銅貨 1986~8年 12.00g 30.00mm 4種  
 2,000ウォンニッケル貨 1986~8年 17.00g 33.00mm 4種  
 KM 46~53 8種揃プルーフ ￥ 5,000

## ネパール

## 478. 雪豹図 金貨4種揃プルーフセット 1988年

1/10、1/4、1/2、1アサルフィー金貨 (1/10、1/4、1/2、1オンス)  
 KM 1037~1040 KMPS 10 4種揃プルーフ ￥ 160,000



475 (1エンゼル)



478 (1アサルフィー)

## ロシア連邦 (ソビエト連邦)

## 第22回モスクワ・オリンピック競技大会記念 150ルーブルプラチナ貨

規格 重量 15.54g 品位 .999 直径 28.60mm

|            |                         |         |      |         |          |   |         |
|------------|-------------------------|---------|------|---------|----------|---|---------|
| 479. 第1次   | シンボルマーク図                | 1977年   | Y152 | 24,000枚 | プルーフ     | ￥ | 75,000  |
| 480. 第2次   | 古代円盤投げ図                 | 1978年   | Y163 | 20,000枚 | プルーフ     | ￥ | 75,000  |
| 481. 第3次   | 古代レスリング図                | 1979年   | Y175 | 19,000枚 | プルーフ     | ￥ | 75,000  |
| 482. 第4次   | 古代戦車レース図                | 1979年   | Y176 | 17,000枚 | プルーフ     | ￥ | 75,000  |
| 483. 第1~5次 | 150ルーブルプラチナ貨5種完揃プルーフセット |         |      |         |          |   |         |
|            | Y152、163、175、176、187    | 完集用ケース入 |      |         | 5種完揃プルーフ | ￥ | 375,000 |





483

484. 第22回モスクワ・オリンピック競技大会記念100ルーブル金貨 6 種揃プルーフ

1977~80年 100ルーブル金貨 (17.28<sup>g</sup> .900 30.00<sup>mm</sup>)

Y151、162、A163、173、174、186

ケース・保証書なし

6 種揃プルーフ ￥ 270,000

485. 第22回モスクワ・オリンピック競技大会記念 銀貨28種完揃プルーフセット

1977~80年 5ルーブル銀貨14種と10ルーブル銀貨14種

完集用ケース入 (保証書なし)

28種揃プルーフ ￥ 40,000



484

ロシア1,000年史記念貴金属貨 6 種完揃プルーフセット 1988年

| 額 面          | 重 量                | 品位   | 純 量     | 直 径                 | 仕 上 げ    |
|--------------|--------------------|------|---------|---------------------|----------|
| 150ルーブルプラチナ貨 | 15.55 <sup>g</sup> | .999 | 1/2 オンス | 28.60 <sup>mm</sup> | プルーフ     |
| 100ルーブル金貨    | 17.29 <sup>g</sup> | .900 | 1/2 オンス | 30.00 <sup>mm</sup> | プルーフ     |
| 50ルーブル金貨     | 8.65 <sup>g</sup>  | .900 | 1/4 オンス | 22.60 <sup>mm</sup> | プルーフ     |
| 25ルーブルパラジウム貨 | 31.10 <sup>g</sup> | .999 | 1 オンス   | 37.00 <sup>mm</sup> | プルーフ     |
| 3 ルーブル銀貨     | 31.10 <sup>g</sup> | .900 | 1 オンス   | 39.00 <sup>mm</sup> | プルーフ 2 種 |

486. 第1次ロシア1,000年史記念貴金属貨 6 種完揃プルーフセット 1988年

Y210~215 贈呈用ケース入

6 種完揃プルーフ ￥ 180,000



486

487. 第2次ロシア統一500年記念貴金属貨 6 種完揃プルーフセット 1989年

Y222~227 贈呈用ケース入

6 種完揃プルーフ ￥ 180,000

488. 第6次音楽貨シリーズ 貴金属貨 6 種完揃プルーフセット 1993年

Y450~455 贈呈用ケース入 (保証書なし)

6 種完揃プルーフ ￥ 180,000





488

## 489. アメリカ発見250年記念 プラチナ・パラジウム・銀貨 4 種完揃プルーフ 1991年

| 額 面          | 重 量      | 品位   | 純 量     | 直 径       | 仕 上 げ |           |
|--------------|----------|------|---------|-----------|-------|-----------|
| 150ルーブルプラチナ貨 | 15.55グラム | .999 | 1/2 オンス | 28.60mm   | プルーフ  |           |
| 25ルーブルパラジウム貨 | 31.10グラム | .999 | 1 オンス   | 37.00mm   | プルーフ  | 2 種       |
| 3 ルーブル銀貨     | 31.10グラム | .900 | 1 オンス   | 39.00mm   | プルーフ  |           |
| Y 264 ~ 267  | 贈呈用ケース入  |      |         | 4 種完揃プルーフ |       | ¥ 155,000 |



489

## 国連食糧農業機構 (FAO)

## 490. 第 1 巻 (6 ページ)

収録コイン 40ヵ国51種 収録コインの年号 1968~73年  
マイナーから銀貨まで51種類のコインを収納したアルバム

¥ 12,000

## 491. 第 2 巻 (4 ページ)

収録コイン 20ヵ国34種 収録コインの年号 1969~74年  
マイナーから銀貨まで34種類のコインを収納したアルバム

¥ 7,000

## 492. 第 3 巻 (4 ページ)

収録コイン 18ヵ国32種 収録コインの年号 1972~75年  
マイナーから銀貨まで32種類のコインを収納したアルバム

¥ 5,000

## 493. 第 4 巻 (4 ページ)

収録コイン 14ヵ国35種 収録コインの年号 1974~75年  
マイナーから銀貨まで35種類のコインを収納したアルバム

¥ 5,000

## 494. 第 5 巻 (4 ページ)

収録コイン 18ヵ国34種 収録コインの年号 1975~76年  
マイナーから銀貨まで34種類のコインを収納したアルバム

¥ 5,000

## 495. 第 6 巻 (5 ページ)

収録コイン 23ヵ国41種 収録コインの年号 1976~77年  
マイナーから銀貨まで41種類のコインを収納したアルバム

¥ 6,000



## 496. 第7巻 (6 ページ)

収録コイン 21ヵ国48種 収録コインの年号 1977~78年  
マイナーから銀貨まで48種類のコインを収納したアルバム

¥ 6,000

## 497. 世界食糧デー (WFD) コインアルバム (6 ページ)

収録コイン 25ヵ国33種 収録コインの年号 1981年  
マイナーから銀貨まで33種類のコインを収納したアルバム

¥ 6,000

## 498. 新FAOコインアルバム第1巻 (6 ページ)

収録コイン 14ヵ国36種 収録コインの年号 1978~1980年  
マイナーから金・銀貨まで36種類のコインを収納したアルバム

¥ 8,000

## 499. 新FAOコインアルバム第2巻 (6 ページ)

収録コイン 14ヵ国36種 収録コインの年号 1979~1981年  
マイナーから金・銀貨まで36種類のコインを収納したアルバム

¥ 9,000

## メダル

## 中華人民共和国

## 500. 日中友好15周年 パンダ図「トントンの母子」1及び5オンス金メダル2種プルーフ

1オンス 1987年 31.10<sup>g</sup> .999 40.00<sup>mm</sup> 5,000枚

5オンス 1987年 155.51<sup>g</sup> .999 60.00<sup>mm</sup> 1,500枚

贈呈用ケース入

2種揃プルーフ ¥ 500,000



500



## シンガポール

## 501. 十二支辰年龍図 1オンスプラチナメダル 1988年

31.10<sup>g</sup> .9995 32.00<sup>mm</sup>

プルーフ ¥ 150,000



501





## ＜お客様の個人情報の取扱について＞

泰星コイン株式会社（以下当社と言います）が収集させて頂きました個人情報は、当社の「個人情報保護規定」に基づき管理させて頂きます。従いまして、以下に掲げる項目をご確認願います。

1. お客様から収集させて頂いた個人情報は、商品発送や、商品のご案内及び販促（ダイレクトメール）に利用させて頂きます。ダイレクトメール等の送付を希望されない方は、下記連絡先までご連絡ください。
2. お客様から収集させて頂いた個人情報は、当社と秘密保持契約を締結している業務委託会社に対して、お客様に明示した利用目的の達成に必要な範囲で個人情報の取扱いを預託することがあります。（商品発送を請負う宅配業者、宛名ラベルの印刷会社、クレジットカードによるお支払いを希望されたカード会社、商品代金未払いの場合の回収委託会社など）
3. お客様から収集させて頂いた個人情報は、以下のいずれかに該当する場合を除き、第三者に提供・開示等を行うことはありません。
  - ①郵便物を届けるために郵便局へ提供する場合
  - ②お客様の事前の同意・承諾を得た場合
  - ③クレジットカード会社よりカード不正利用の調査のための照会があった場合

## ④法令の規定による場合

## ⑤人の生命、身体又は財産の保護のために必要であって、お客様の同意を得ることが困難な場合

4. 当社へ対して個人情報を提供されることは任意ですが、記入漏れがあった場合は、商品が届かない場合があります。
5. お客様から収集させて頂いた個人情報に関して、開示の請求や開示の結果、誤りなどがあった場合は、個人情報相談窓口まで、ご連絡願います。
6. 尚、詳細につきましては、当社店頭の掲示、又はホームページ（<http://www.taiseicoins.com>）をご覧下さい。尚、上記内容につき、お申し出のない場合は、上記内容にご同意頂いたものと判断し、個人情報を適切に管理させて頂きます。

## 【個人情報相談窓口】

電話番号：03-3297-5963 FAX：03-3297-8227（土日、祝日及び当社が定めた休業日を除く）月～金/9:00～17:00  
E-Mail:info@taiseicoins.com

住 所：〒104-0032 東京都中央区八丁堀4-9-4  
西野金陵ビル3階

お客様相談窓口担当責任者：泰星コイン株式会社  
販売グループ（部長）

## ご購入について

**表 示 価 格** すべて税込価格となっております。

**お申込み方法** 同封の申込書、電話、FAX又は弊社ホームページにてお願い致します。  
その際、必ず会員番号をご記入ください。万一、品切れの際はご容赦下さい。

**お支払い方法** 商品代金は先払いでお願い致します。コインクラブの会員のお客様には商品をお送りします。（但し、1回の購入金額が5万円以上の場合と地金型金貨、オークションのお支払については、先払いとなります。）

郵便振替・銀行振込・クレジットカード（カード名、カード番号、有効期間を記入。お支払は、一回払いに限ります。）・代金引換のいずれかをお申込の際にお選びください。

郵便振替……弊社専用の郵便振替用紙をお送りいたします。

クレジットカード……お支払回数は一括払いのみです。

・1回の購入金額が5,000円以上の場合、ご利用いただけます。

・地金型金貨、オークション、コインクラブの会費のお支払にはご利用できません。

代金引換……1回の購入金額が5,000円以上の場合、ご利用いただけます。

**送 料** ・送料を無料サービスいたします。

・地金型金貨のみをご購入の場合は、一律500円の送料がかかります。

**商品の発送** ・郵便小包、または佐川急便にて発送致します。

**返品・交換** 返品及び交換は商品到着後8日以内にお申し出いただいた場合のみお受けいたします。電話（TEL:03-3297-8222）E-mail（info@taiseicoins.com）のいずれかで事前にご連絡をお願いします。

以下の場合の返品及び交換はお受け出来ません。

- ・コインを保護するカプセル、パッケージを開けてしまった。
- ・落したり、物に当たって傷つけてしまった。
- ・商品到着後9日間以上経過した場合。

〈弊社負担〉・配送中の破損、不良品を返品する場合の返送料

・注文の商品と違う商品を返送する場合の返送料

〈お客様負担〉・お客様のご注文間違いにより返送する場合の返送料

・お客様のご都合により返送する場合の返送料



**泰星コイン株式会社**  
TAISEI COINS CORPORATION

〒104-0032 東京都中央区八丁堀4-9-4 西野金陵ビル4階

TEL.03 (3297) 8222 FAX.03 (3297) 8227

ショールーム3階 TEL.03 (3297) 8233

URL <http://www.taiseicoins.com> E-mail:info@taiseicoins.com



第39回 泰星誌上オークション落札結果表

| LOT.NO    | 落札価格      | LOT.NO     | 落札価格    | LOT.NO     | 落札価格    | LOT.NO     | 落札価格    | LOT.NO     | 落札価格    |
|-----------|-----------|------------|---------|------------|---------|------------|---------|------------|---------|
| LOT No.1  | -         | LOT No.51  | 202,000 | LOT No.101 | 46,000  | LOT No.151 | -       | LOT No.201 | 14,000  |
| LOT No.2  | -         | LOT No.52  | 151,000 | LOT No.102 | 27,000  | LOT No.152 | 28,000  | LOT No.202 | 15,000  |
| LOT No.3  | 3,500,000 | LOT No.53  | -       | LOT No.103 | 26,000  | LOT No.153 | 150,000 | LOT No.203 | 10,000  |
| LOT No.4  | 2,400,000 | LOT No.54  | 181,000 | LOT No.104 | 16,000  | LOT No.154 | -       | LOT No.204 | -       |
| LOT No.5  | 1,650,000 | LOT No.55  | 250,000 | LOT No.105 | 18,000  | LOT No.155 | 30,000  | LOT No.205 | 21,000  |
| LOT No.6  | -         | LOT No.56  | 350,000 | LOT No.106 | 20,000  | LOT No.156 | -       | LOT No.206 | 56,000  |
| LOT No.7  | 1,850,000 | LOT No.57  | 100,000 | LOT No.107 | 17,000  | LOT No.157 | 26,000  | LOT No.207 | -       |
| LOT No.8  | 1,100,000 | LOT No.58  | 121,000 | LOT No.108 | 27,000  | LOT No.158 | 5,000   | LOT No.208 | 10,000  |
| LOT No.9  | -         | LOT No.59  | 229,000 | LOT No.109 | 20,000  | LOT No.159 | 13,000  | LOT No.209 | 10,000  |
| LOT No.10 | 550,000   | LOT No.60  | 102,000 | LOT No.110 | 30,000  | LOT No.160 | 25,000  | LOT No.210 | 6,000   |
| LOT No.11 | -         | LOT No.61  | 158,000 | LOT No.111 | 20,000  | LOT No.161 | 13,000  | LOT No.211 | 6,000   |
| LOT No.12 | 180,000   | LOT No.62  | 65,000  | LOT No.112 | 320,000 | LOT No.162 | 6,000   | LOT No.212 | -       |
| LOT No.13 | 141,000   | LOT No.63  | 75,000  | LOT No.113 | 33,000  | LOT No.163 | -       | LOT No.213 | 18,000  |
| LOT No.14 | -         | LOT No.64  | 180,000 | LOT No.114 | 38,000  | LOT No.164 | 10,000  | LOT No.214 | 36,000  |
| LOT No.15 | 190,000   | LOT No.65  | 180,000 | LOT No.115 | 21,000  | LOT No.165 | 30,000  | LOT No.215 | 5,000   |
| LOT No.16 | -         | LOT No.66  | -       | LOT No.116 | 6,000   | LOT No.166 | 16,000  | LOT No.216 | 9,000   |
| LOT No.17 | 141,000   | LOT No.67  | 270,000 | LOT No.117 | 29,000  | LOT No.167 | -       | LOT No.217 | 7,000   |
| LOT No.18 | 170,000   | LOT No.68  | -       | LOT No.118 | 27,000  | LOT No.168 | 35,000  | LOT No.218 | 6,000   |
| LOT No.19 | 600,000   | LOT No.69  | 190,000 | LOT No.119 | 21,000  | LOT No.169 | -       | LOT No.219 | 6,000   |
| LOT No.20 | 140,000   | LOT No.70  | 127,000 | LOT No.120 | 7,000   | LOT No.170 | -       | LOT No.220 | 6,000   |
| LOT No.21 | 75,000    | LOT No.71  | 171,000 | LOT No.121 | 16,000  | LOT No.171 | 35,000  | LOT No.221 | 6,000   |
| LOT No.22 | 67,000    | LOT No.72  | -       | LOT No.122 | 12,000  | LOT No.172 | 13,000  | LOT No.222 | 20,000  |
| LOT No.23 | 34,000    | LOT No.73  | 219,000 | LOT No.123 | 15,000  | LOT No.173 | 12,000  | LOT No.223 | 112,000 |
| LOT No.24 | 120,000   | LOT No.74  | 86,000  | LOT No.124 | 18,000  | LOT No.174 | 15,000  | LOT No.224 | -       |
| LOT No.25 | -         | LOT No.75  | 96,000  | LOT No.125 | 15,000  | LOT No.175 | 60,000  | LOT No.225 | 19,000  |
| LOT No.26 | 79,000    | LOT No.76  | 80,000  | LOT No.126 | -       | LOT No.176 | 14,000  | LOT No.226 | 6,000   |
| LOT No.27 | 18,000    | LOT No.77  | 80,000  | LOT No.127 | 25,000  | LOT No.177 | 14,000  | LOT No.227 | 15,000  |
| LOT No.28 | 18,000    | LOT No.78  | 93,000  | LOT No.128 | -       | LOT No.178 | 13,000  | LOT No.228 | 21,000  |
| LOT No.29 | 22,000    | LOT No.79  | 90,000  | LOT No.129 | 15,000  | LOT No.179 | 9,000   | LOT No.229 | -       |
| LOT No.30 | 41,000    | LOT No.80  | -       | LOT No.130 | 16,000  | LOT No.180 | 15,000  | LOT No.230 | 60,000  |
| LOT No.31 | 120,000   | LOT No.81  | 100,000 | LOT No.131 | 6,000   | LOT No.181 | 20,000  | LOT No.231 | 6,000   |
| LOT No.32 | 37,000    | LOT No.82  | -       | LOT No.132 | 15,000  | LOT No.182 | 6,000   | LOT No.232 | 6,000   |
| LOT No.33 | 46,000    | LOT No.83  | 112,000 | LOT No.133 | -       | LOT No.183 | 6,000   | LOT No.233 | -       |
| LOT No.34 | -         | LOT No.84  | 91,000  | LOT No.134 | 50,000  | LOT No.184 | -       | LOT No.234 | 16,000  |
| LOT No.35 | -         | LOT No.85  | 142,000 | LOT No.135 | 30,000  | LOT No.185 | 10,000  | LOT No.235 | 5,000   |
| LOT No.36 | 56,000    | LOT No.86  | 76,000  | LOT No.136 | 82,000  | LOT No.186 | -       | LOT No.236 | 5,000   |
| LOT No.37 | 26,000    | LOT No.87  | 90,000  | LOT No.137 | 16,000  | LOT No.187 | 22,000  | LOT No.237 | -       |
| LOT No.38 | 19,000    | LOT No.88  | 104,000 | LOT No.138 | 10,000  | LOT No.188 | 8,000   | LOT No.238 | 7,000   |
| LOT No.39 | 14,000    | LOT No.89  | 98,000  | LOT No.139 | 11,000  | LOT No.189 | 8,000   | LOT No.239 | 6,000   |
| LOT No.40 | 16,000    | LOT No.90  | 121,000 | LOT No.140 | 22,000  | LOT No.190 | 11,000  | LOT No.240 | 15,000  |
| LOT No.41 | 141,000   | LOT No.91  | -       | LOT No.141 | 248,000 | LOT No.191 | 8,000   | LOT No.241 | 3,000   |
| LOT No.42 | -         | LOT No.92  | -       | LOT No.142 | 154,000 | LOT No.192 | 6,000   | LOT No.242 | 18,000  |
| LOT No.43 | 122,000   | LOT No.93  | 100,000 | LOT No.143 | 10,000  | LOT No.193 | 6,000   | LOT No.243 | 37,000  |
| LOT No.44 | 609,000   | LOT No.94  | 181,000 | LOT No.144 | 20,000  | LOT No.194 | 5,000   | LOT No.244 | 14,000  |
| LOT No.45 | 609,000   | LOT No.95  | 37,000  | LOT No.145 | -       | LOT No.195 | 16,000  | LOT No.245 | 6,000   |
| LOT No.46 | 544,000   | LOT No.96  | 55,000  | LOT No.146 | 10,000  | LOT No.196 | 17,000  | LOT No.246 | 5,000   |
| LOT No.47 | 311,000   | LOT No.97  | 60,000  | LOT No.147 | 12,000  | LOT No.197 | 5,000   | LOT No.247 | 9,000   |
| LOT No.48 | 302,000   | LOT No.98  | 71,000  | LOT No.148 | -       | LOT No.198 | 6,000   | LOT No.248 | 8,000   |
| LOT No.49 | -         | LOT No.99  | 121,000 | LOT No.149 | 26,000  | LOT No.199 | 16,000  | LOT No.249 | 45,000  |
| LOT No.50 | 254,000   | LOT No.100 | 310,000 | LOT No.150 | 18,000  | LOT No.200 | 8,000   | LOT No.250 | 5,000   |



|            |         |            |        |            |           |            |         |            |         |
|------------|---------|------------|--------|------------|-----------|------------|---------|------------|---------|
| LOT No.251 | 6,000   | LOT No.303 | –      | LOT No.355 | 51,000    | LOT No.407 | 52,000  | LOT No.459 | 21,000  |
| LOT No.252 | 22,000  | LOT No.304 | 2,000  | LOT No.356 | 79,000    | LOT No.408 | 15,000  | LOT No.460 | 36,000  |
| LOT No.253 | 41,000  | LOT No.305 | 3,000  | LOT No.357 | 21,000    | LOT No.409 | 10,000  | LOT No.461 | 52,000  |
| LOT No.254 | 53,000  | LOT No.306 | 4,000  | LOT No.358 | 16,000    | LOT No.410 | 31,000  | LOT No.462 | 11,000  |
| LOT No.255 | 121,000 | LOT No.307 | 3,000  | LOT No.359 | 80,000    | LOT No.411 | 111,000 | LOT No.463 | –       |
| LOT No.256 | 12,000  | LOT No.308 | 4,000  | LOT No.360 | –         | LOT No.412 | 50,000  | LOT No.464 | 386,000 |
| LOT No.257 | 19,000  | LOT No.309 | 2,000  | LOT No.361 | 90,000    | LOT No.413 | 131,000 | LOT No.465 | 32,000  |
| LOT No.258 | 9,000   | LOT No.310 | 3,000  | LOT No.362 | 31,000    | LOT No.414 | 169,000 | LOT No.466 | 26,000  |
| LOT No.259 | –       | LOT No.311 | 2,000  | LOT No.363 | –         | LOT No.415 | 250,000 | LOT No.467 | 49,000  |
| LOT No.260 | 40,000  | LOT No.312 | 2,000  | LOT No.364 | 130,000   | LOT No.416 | 26,000  | LOT No.468 | 194,000 |
| LOT No.261 | 8,000   | LOT No.313 | 7,000  | LOT No.365 | 51,000    | LOT No.417 | 61,000  | LOT No.469 | 181,000 |
| LOT No.262 | 14,000  | LOT No.314 | 2,000  | LOT No.366 | 66,000    | LOT No.418 | 210,000 | LOT No.470 | 400,000 |
| LOT No.263 | 6,000   | LOT No.315 | –      | LOT No.367 | 19,000    | LOT No.419 | 30,000  | LOT No.471 | 8,000   |
| LOT No.264 | 11,000  | LOT No.316 | 7,000  | LOT No.368 | 240,000   | LOT No.420 | 19,000  | LOT No.472 | 36,000  |
| LOT No.265 | 24,000  | LOT No.317 | 5,000  | LOT No.369 | 26,000    | LOT No.421 | 182,000 | LOT No.473 | 181,000 |
| LOT No.266 | 16,000  | LOT No.318 | 5,000  | LOT No.370 | –         | LOT No.422 | 841,000 | LOT No.474 | 181,000 |
| LOT No.267 | 19,000  | LOT No.319 | 5,000  | LOT No.371 | 27,000    | LOT No.423 | 42,000  | LOT No.475 | 172,000 |
| LOT No.268 | 25,000  | LOT No.320 | 5,000  | LOT No.372 | 28,000    | LOT No.424 | 98,000  | LOT No.476 | 41,000  |
| LOT No.269 | 8,000   | LOT No.321 | 5,000  | LOT No.373 | 14,000    | LOT No.425 | 111,000 | LOT No.477 | 11,000  |
| LOT No.270 | 5,000   | LOT No.322 | 4,000  | LOT No.374 | 275,000   | LOT No.426 | 101,000 | LOT No.478 | 181,000 |
| LOT No.271 | 10,000  | LOT No.323 | 5,000  | LOT No.375 | 32,000    | LOT No.427 | 138,000 | LOT No.479 | 77,000  |
| LOT No.272 | 20,000  | LOT No.324 | 10,000 | LOT No.376 | 143,000   | LOT No.428 | 650,000 | LOT No.480 | 79,000  |
| LOT No.273 | 11,000  | LOT No.325 | 3,000  | LOT No.377 | 48,000    | LOT No.429 | 111,000 | LOT No.481 | 86,000  |
| LOT No.274 | 12,000  | LOT No.326 | 2,000  | LOT No.378 | 94,000    | LOT No.430 | 17,000  | LOT No.482 | 88,000  |
| LOT No.275 | 7,000   | LOT No.327 | –      | LOT No.379 | 130,000   | LOT No.431 | 121,000 | LOT No.483 | 486,000 |
| LOT No.276 | 11,000  | LOT No.328 | –      | LOT No.380 | 70,000    | LOT No.432 | 113,000 | LOT No.484 | 281,000 |
| LOT No.277 | 29,000  | LOT No.329 | –      | LOT No.381 | 181,000   | LOT No.433 | 17,000  | LOT No.485 | 51,000  |
| LOT No.278 | 11,000  | LOT No.330 | 22,000 | LOT No.382 | 1,240,000 | LOT No.434 | 70,000  | LOT No.486 | 201,000 |
| LOT No.279 | 22,000  | LOT No.331 | 18,000 | LOT No.383 | 162,000   | LOT No.435 | 97,000  | LOT No.487 | 183,000 |
| LOT No.280 | 35,000  | LOT No.332 | –      | LOT No.384 | –         | LOT No.436 | 73,000  | LOT No.488 | 201,000 |
| LOT No.281 | 9,000   | LOT No.333 | 5,000  | LOT No.385 | 96,000    | LOT No.437 | 92,000  | LOT No.489 | 176,000 |
| LOT No.282 | 62,000  | LOT No.334 | 3,000  | LOT No.386 | 78,000    | LOT No.438 | 126,000 | LOT No.490 | 16,000  |
| LOT No.283 | 2,000   | LOT No.335 | 9,000  | LOT No.387 | 263,000   | LOT No.439 | 251,000 | LOT No.491 | 16,000  |
| LOT No.284 | 5,000   | LOT No.336 | 7,000  | LOT No.388 | 181,000   | LOT No.440 | 66,000  | LOT No.492 | 11,000  |
| LOT No.285 | 3,000   | LOT No.337 | 7,000  | LOT No.389 | 137,000   | LOT No.441 | 28,000  | LOT No.493 | 8,000   |
| LOT No.286 | 2,000   | LOT No.338 | 6,000  | LOT No.390 | 21,000    | LOT No.442 | 67,000  | LOT No.494 | 12,000  |
| LOT No.287 | 2,000   | LOT No.339 | 80,000 | LOT No.391 | 226,000   | LOT No.443 | 51,000  | LOT No.495 | 19,000  |
| LOT No.288 | 2,000   | LOT No.340 | 51,000 | LOT No.392 | 89,000    | LOT No.444 | 44,000  | LOT No.496 | 22,000  |
| LOT No.289 | 2,000   | LOT No.341 | 42,000 | LOT No.393 | 133,000   | LOT No.445 | 23,000  | LOT No.497 | 14,000  |
| LOT No.290 | –       | LOT No.342 | 32,000 | LOT No.394 | 168,000   | LOT No.446 | 53,000  | LOT No.498 | 14,000  |
| LOT No.291 | 2,000   | LOT No.343 | 9,000  | LOT No.395 | 18,000    | LOT No.447 | 46,000  | LOT No.499 | 25,000  |
| LOT No.292 | 3,000   | LOT No.344 | 31,000 | LOT No.396 | 39,000    | LOT No.448 | 18,000  | LOT No.500 | 512,000 |
| LOT No.293 | 3,000   | LOT No.345 | 37,000 | LOT No.397 | 28,000    | LOT No.449 | 25,000  | LOT No.501 | 156,000 |
| LOT No.294 | 32,000  | LOT No.346 | 39,000 | LOT No.398 | –         | LOT No.450 | 53,000  |            |         |
| LOT No.295 | 32,000  | LOT No.347 | 30,000 | LOT No.399 | 36,000    | LOT No.451 | 51,000  |            |         |
| LOT No.296 | 10,000  | LOT No.348 | 30,000 | LOT No.400 | 17,000    | LOT No.452 | 31,000  |            |         |
| LOT No.297 | 10,000  | LOT No.349 | 30,000 | LOT No.401 | 22,000    | LOT No.453 | 27,000  |            |         |
| LOT No.298 | 6,000   | LOT No.350 | 41,000 | LOT No.402 | 19,000    | LOT No.454 | 19,000  |            |         |
| LOT No.299 | 6,000   | LOT No.351 | 29,000 | LOT No.403 | 46,000    | LOT No.455 | 312,000 |            |         |
| LOT No.300 | –       | LOT No.352 | 19,000 | LOT No.404 | 12,000    | LOT No.456 | 25,000  |            |         |
| LOT No.301 | 3,000   | LOT No.353 | 27,000 | LOT No.405 | 53,000    | LOT No.457 | 13,000  |            |         |
| LOT No.302 | 3,000   | LOT No.354 | 16,000 | LOT No.406 | 227,000   | LOT No.458 | 25,000  |            |         |