



The World Coins Collector's

COIN CHALLENGER

No.497 2007年2月20日

第37回泰星誌上オークション(1)



## 第37回泰星誌上オークション

今回のオークションは、享保大判金、万延大判金の珍品や天保五両判金、慶長小判金などの各種小判類、近代金貨の旧10円金貨、旧5円金貨、新金貨を豊富に揃え、近代銀貨も各種年号を取り揃えております。また、紙幣では分銅5円札、日本武尊1000円札他、外国コインでは、各種金貨・銀貨・プラチナ貨・パラジウム貨などの稀品類が揃っております。どうぞこの機会をご利用いただきたいと思います。なお、今回のオークションは郵便、ファックス(03-3297-8227)、Eメール(auction@taiseicoins.com)、ホームページ(<http://www.taiseicoins.com>)からの入札となっておりますので、よろしくお願いたします。

### 泰星誌上オークションに関する規定ならびに条件

1. 本泰星誌上オークションに収録された品はすべて真正品であることを保証致します。
2. 入札締切日は2007年3月7日必着とします。
3. 価格  
表示されている金額は最低価格です。  
最高価格で入札された方に落札されます。もし同額での入札の場合、先に入札が到着した方に優先権があります。落札結果は直接落札された方へご連絡とチャレンジャーにて価格を公表します。
4. 競売の値幅は下記の通りとします。
  - ・ 入札価格¥1,000,000未満は¥1,000刻み。
  - ・ 入札価格¥1,000,000以上は¥10,000刻み。
5. 最高価格の入札者に2番目に高い入札価格の1刻みの価格で落札となります。  
例) 最高価格が¥150,000で2番目の価格が¥100,000の場合は¥150,000の入札者に¥101,000が落札価格となります。
6. 支払い  
落札された方は**落札価格+10% (消費税含む)**を落札通知受取後、10日以内にご送金下さい。代金受領後現品を送付します。なお、10日過ぎてもお支払のない方は、権利放棄となりますが、**事前にご連絡下さる様**お願い申し上げます。また、直接現品の受渡しをご希望の方は当社店頭にて行います。この場合の権利期間も落札後、10日以内となります。
7. 下見  
本社ショールームにて行いますのでご希望の方はあらかじめご連絡の上ご来店下さい。また、3月3日(土)もショールームのみ営業致しますので、ぜひ下見にご来店下さい。
8. 返品  
落札品に対する異議は、現品受領後1週間以内に限り受け付けます。



## 日本 古金銀類

### 1. 享保大判金

JNDA-古4A 鑄造期間 享保10年～天保8年(1725～1837年)

量目 165.38g 品位 金676/銀324 背極印「久・坂・竹」

墨書 書き改め 珍品

美/極美 ¥ 3,000,000

日本貨幣商協同組合鑑定書付

享保大判金は長期間の鑄造があったため、墨書も第12代後藤寿乗、第13代後藤延乗、第14代後藤桂乗、第15代後藤真乗、第16代後藤方乗、第17代後藤典乗の墨書で発行しています。享保大判金は天正大判金に次いで金品位が高く人気があります。今回出品されている享保大判金は墨書は書き改めだが、判の状態は良い大判です。





## 2. 万延大判金 (のし目打)

JNDA-古6A 鑄造期間 万延元年~文久2年 (1860~1862年)

量目 112.40g 品位 金344/銀639/その他17 背極印「吉・宇・き」

元書 第十七代 後藤典乗墨書 珍品

美/極美 ¥ 2,100,000

日本貨幣商協同組合鑑定書付

万延大判金は江戸時代最後の大判金で、<たがね打>と<のしめ打>の2種類が鑄造され、安政6年(1859年)の開港以後、日本の金銀比価が外国にくらべて、極端に低く評価されていたので、金銀比価の調整を目的として鑄造されました。今回、出品されているのは第17代後藤典乗墨書の万延大判金<のし目打ち>で、判の状態も非常に良く、多少変色していますが、これがとてもいい味をだしています。



2

## 3. 天保五両判金

JNDA-古7 鑄造期間 天保8年~天保14年 (1837~1843年)

量目 33.75g 品位 金842/銀158

背極印「仲・生」 稀品

極美 ¥ 1,650,000

日本貨幣商協同組合鑑定書付

天保五両判金は天保8年7月の天保の貨幣改革で鑄造されたが、その後も発行されなかったため、唯一の五両判となりました。大判と小判の中間的なところを狙いましたが、品位.842と高いものの、量目が33.75グラムと軽いため、世間の不評を買い、天保8~14年の間に34,455枚しか鑄造せず、安政3年に通用停止となりました。



4. 慶長小判金

JNDA-古8 鑄造期間 慶長6年～元禄8年(1601～1695年)

量目 17.73g 品位 金857/銀143

背極印「さ・仁」 稀品

美/極美 ¥ 1,650,000

日本貨幣商協同組合鑑定書付

徳川家康は新貨幣制を設け、最初に鑄造した小判が慶長小判です。今回、出品の慶長小判は右極印でゴザ目は細かく、状態も良く、いい味が出ています。



4

5. 元禄小判金(長元) 3

JNDA-古9 鑄造期間 元禄8年～宝永7年(1695～1710年)

量目 17.81g 品位 金564/銀436

背極印「舟・五」 稀品

美/極美 ¥ 1,850,000

日本貨幣商協同組合鑑定書付

元禄小判は慶長小判と区別するために、裏面左側に「元」の年代印が打たれており、「元」の末画のハネの長い長元と、ハネの短い短元があります。

6. 享保小判金

JNDA-古11A 鑄造期間 正徳4年8月～元文元年(1714～1736年)

量目 17.78g 品位 金861/銀139 背極印「正・長」

美 ¥ 490,000



5

6



7. 元文小判金 (真文小判金)

JNDA-古12 鑄造期間 元文元年~文政元年 (1736~1818年)

量目 13.00g 品位 金653/銀347

美/極美 ¥ 200,000

8. 元文小判金 (真文小判金)

美 ¥ 180,000

9. 元文小判金 (真文小判金)

普 ¥ 140,000

10. 文政小判金 (草文小判金)

JNDA-古13 鑄造期間 文政2年~文政11年 (1819~1828年)

量目 13.07g 品位 金559/銀441

美/極美 ¥ 190,000

11. 文政小判金 (草文小判金)

美 ¥ 150,000

12. 文政小判金 (草文小判金)

普 ¥ 120,000

13. 天保小判金 (保字小判金)

JNDA-古14 鑄造期間 天保8年~安政5年 (1837~1858年)

量目 11.20g 品位 金568/銀432

極美 ¥ 170,000



7



10



13

14. 天保小判金 (保字小判金)

美 ¥ 140,000

15. 天保小判金 (保字小判金) 背極印「大・当」

極美 ¥ 280,000

16. 安政小判金 (正字小判金) 背極印「大・当」

JNDA-古15 鑄造期間 安政6年 (1859年)

量目 8.97g 品位 金570/銀430 稀品

美 ¥ 700,000

17. 万延小判金 (雛小判金)

JNDA-古16 鑄造期間 万延元年~慶応3年 (1860~1867年)

量目 3.30g 品位 金574/銀426

美/極美 ¥ 105,000



15



16



17



18. 安政二分判金  
 J N D A - 古19 鑄造期間 安政3年～万延元年(1856～1860年)  
 量目 5.62% 品位 金209/銀791 美 ￥ 15,000
19. 明治二分判金(止め分) 5枚セット  
 J N D A - 古20A 鑄造期間 明治元年～明治2年(1868～1869年)  
 量目 3.00% 品位 金223/銀777 5枚セット 極美 ￥ 33,000
20. 慶長一分判金  
 J N D A - 古22 鑄造期間 慶長6年～元禄8年(1601～1695年)  
 量目 4.43% 品位 金857/銀143 普 ￥ 80,000
21. 享保一分判金  
 J N D A - 古25A 鑄造期間 享保元年～元文元年(1716～1736年)  
 量目 4.40% 品位 金861/銀139 極美 ￥ 60,000
22. 元文一分判金(真文一分)  
 J N D A - 古26 鑄造期間 元文元年～文政元年(1736～1818年)  
 量目 3.25% 品位 金653/銀347 美 ￥ 12,000
23. 文政一分判金(草文一分)  
 J N D A - 古27 鑄造期間 文政2年～文政11年(1819～1829年)  
 量目 3.27% 品位 金560/銀440 普/美 ￥ 16,000
24. 文政一分判金(草文一分) 極美 ￥ 22,000
25. 天保一分判金(保字一分)  
 J N D A - 古28 鑄造期間 天保8年～安政5年(1837～1858年)  
 量目 2.80% 品位 金568/銀432 美 ￥ 20,000



19



20



21



24



25

26. 天保二朱判金(古二朱) 10枚セット  
 J N D A - 古32 鑄造期間 天保3年～安政5年(1832～1858年)  
 量目 1.62% 品位 金298/銀702 10枚セット 美/極美 ￥ 35,000
27. 万延二朱判金(新二朱) 10枚セット  
 J N D A - 古33 鑄造期間 万延元年～明治2年(1860～1869年)  
 量目 0.75% 品位 金229/銀771 10枚セット 美 ￥ 40,000
28. 古南鐮二朱銀  
 J N D A - 古36 鑄造期間 明和9年～文政7年(1772～1824年)  
 量目 10.19% 品位 銀978/その他22 普/美 ￥ 20,000



29. 新南鐮二朱銀 (文政南鐮)  
 J N D A - 古37 鑄造期間 文政7年~天保元年 (1824~1830年)  
 量目 7.53g 品位 銀978/その他22 美/極美 ¥ 15,000
30. 文政南鐮一朱銀 (古一朱)  
 J N D A - 古38 鑄造期間 文政12年~天保8年 (1829~1837年)  
 量目 2.63g 品位 銀989/その他11 極美 ¥ 15,000
31. 嘉永一朱銀 (三ッ跳)  
 J N D A - 古42 鑄造期間 嘉永6年~慶応元年 (1853~1865年)  
 量目 1.89g 品位 銀968/その他32 極美 ¥ 8,000
32. 嘉永一朱銀10枚セット  
 J N D A - 古42 鑄造期間 嘉永6年~慶応元年 (1853~1865年)  
 量目 1.89g 品位 銀968/その他32 10枚セット 極美 ¥ 13,000
33. 嘉永一朱銀 (安政一朱銀) P型6種セット  
 J N D A - 古42 鑄造期間 嘉永6年~慶応元年 (1853~1865年)  
 量目 1.89g 品位 銀968/その他32 P型6種セット美 ¥ 30,000  
 Pj、Pk、Pl、Pm、Pn、Poの6種  
 嘉永一朱銀は表裏の書体が系統別に整理され、嘉永一朱銀、安政一朱銀の2種に分類されるようになりました。
34. 明治一分銀 (Hb3)  
 J N D A - 古41 鑄造期間 明治元年~明治2年 (1868~1869年)  
 量目 8.66g 品位 銀807/その他193 極美/未 ¥ 60,000  
 ハネ分銀長柱銀
35. 明治一朱銀 (川常一朱) U、W、Y型7種セット  
 J N D A - 古43 鑄造期間 明治元年~明治2年 (1868~1869年)  
 量目 1.88g 品位 銀880/その他120 7種セット 極美/未 ¥ 30,000  
 Us、Uw、Wx、Yt、Yu、Yv、Yxの7種



26



27



28



29



34

36. 元文丁銀  
 J N D A - 古50 鑄造期間 元文元年~文政元年 (1736~1818年)  
 量目 157.81g 品位 銀460/その他540 普 ¥ 55,000
37. 元文丁銀 量目 174.52g 美 ¥ 65,000
38. 元文豆板銀 (両面大黒)  
 J N D A - 古50 鑄造期間 元文元年~文政元年 (1736~1818年)  
 量目 3.90g 品位 銀460/その他540 極美 ¥ 52,000



39. 天保丁銀

JNDA-古52 鑄造期間 天保8年~安政5年(1837~1858年)

量目 153.87㌔ 品位 銀261/その他739

美 ¥ 49,000

40. 安政豆板銀(両面大黒)

量目 3.83㌔

美 ¥ 20,000

41. 安政丁銀

JNDA-古53 鑄造期間 安政6年~慶応元年(1859~1865年)

量目 162.00㌔ 品位 銀135/その他865

美 ¥ 40,000

42. 安政丁銀

量目 148.00㌔

美 ¥ 40,000



37



38



39



41

43. 和同開珎(銅)

和銅元年(708年) 量目 2.70㌔ 直径 24.60㍉

美/極美 ¥ 200,000

日本貨幣商協同組合鑑定書付

44. 米沢生産局鉛銭(丸型)地方貨

文久2年(1862年) 量目 124.24㌔ 直径 55.60㍉×47.80㍉

普 ¥ 55,000



43



44



近代金・銀貨

45. 旧10円金貨 明治4年(1871年)

JNDA-近2 16.66㌔ .900 29.42㍉

稀品 未使用 ¥ 710,000

46. 旧10円金貨 明治4年(1871年)

稀品 極美/未 ¥ 650,000





45



46



47



47. 旧5円金貨 明治3年(1870年)  
 J N D A - 近3 8.33<sup>g</sup> .900 23.84<sup>mm</sup> 極美/未 ￥ 300,000
48. 旧5円金貨 明治3年(1870年)  
 J N D A - 近3 8.33<sup>g</sup> .900 23.84<sup>mm</sup> 明瞭ウロコ 極美 ￥ 300,000
49. 旧5円金貨 明治4年(1871年)  
 J N D A - 近3 8.33<sup>g</sup> .900 23.84<sup>mm</sup> 極美/未 ￥ 250,000
50. 旧5円金貨(縮小) 明治5年(1872年)  
 J N D A - 近3A 8.33<sup>g</sup> .900 21.82<sup>mm</sup> 未使用 ￥ 240,000
51. 旧5円金貨(縮小) 明治6年(1873年)  
 J N D A - 近3A 8.33<sup>g</sup> .900 21.82<sup>mm</sup> 未使用 ￥ 240,000



48



49



50



51



52. 旧5円金貨(縮小) 明治7年(1874年)  
 J N D A - 近3A 8.33<sup>g</sup> .900 21.82<sup>mm</sup> 極美/未 ￥ 300,000
53. 旧2円金貨 明治3年(1870年)  
 J N D A - 近4 3.33<sup>g</sup> .900 17.48<sup>mm</sup> 未使用 ￥ 120,000
54. 旧1円金貨 明治4年(1871年)  
 J N D A - 近5 1.67<sup>g</sup> .900 13.51<sup>mm</sup> 後期 未使用 ￥ 70,000



52



53



54



新20円金貨 J N D A - 近6

- 規格 重量 16.67<sup>g</sup> 品位 .900 直径 28.78<sup>mm</sup>
55. 新20円金貨 明治30年(1897年) 未使用 ￥ 200,000
56. 新20円金貨 明治39年(1906年) 特年 未使用 ￥ 265,000
57. 新20円金貨 明治42年(1909年) 特年 稀品 未使用 ￥ 880,000
58. 新20円金貨 明治43年(1910年) 未使用 ￥ 200,000
59. 新20円金貨 明治44年(1911年) 未使用 ￥ 200,000
60. 新20円金貨 明治45年(1912年) 特年 未使用 ￥ 270,000
61. 新20円金貨 大正元年(1912年) 特年 未使用 ￥ 440,000
62. 新20円金貨 大正2年(1913年) 未使用 ￥ 200,000
63. 新20円金貨 大正3年(1914年) 未使用 ￥ 200,000



64. 新20円金貨	大正4年(1915年)	未使用	¥	200,000
65. 新20円金貨	大正5年(1916年)	未使用	¥	210,000
66. 新20円金貨	大正6年(1917年)	未使用	¥	210,000
67. 新20円金貨	大正7年(1918年)	未使用	¥	200,000
68. 新20円金貨	大正8年(1919年)	未使用	¥	200,000
69. 新20円金貨	大正9年(1920年) 特年	未使用	¥	330,000



新10円金貨 J N D A - 近7

規格 重量 8.33<sup>g</sup> 品位 .900 直径 21.21<sup>mm</sup>

70. 新10円金貨	明治30年(1897年)	極美/未	¥	80,000
71. 新10円金貨	明治31年(1898年)	極美/未	¥	80,000
72. 新10円金貨	明治32年(1899年)	極美/未	¥	80,000
73. 新10円金貨	明治33年(1900年)	未使用	¥	110,000
74. 新10円金貨	明治34年(1901年)	未使用	¥	90,000
75. 新10円金貨	明治35年(1902年)	極美	¥	80,000
76. 新10円金貨	明治36年(1903年)	極美/未	¥	100,000
77. 新10円金貨	明治37年(1904年) 特年 稀品	極美	¥	550,000
78. 新10円金貨	明治40年(1907年)	極美/未	¥	220,000
79. 新10円金貨	明治41年(1908年)	極美/未	¥	100,000



新5円金貨 J N D A - 近8

規格 重量 4.17<sup>g</sup> 品位 .900 直径 16.96<sup>mm</sup>

80. 新5円金貨 2年号未使用セット	明治30-31年(1897~98年)	ケースなし	2年号未使用	¥	190,000
81. 新5円金貨	明治36年(1903年)		極美	¥	95,000
82. 新5円金貨	明治44年(1911年)		未/完未	¥	150,000
83. 新5円金貨	明治45年(1912年)		未使用	¥	100,000
84. 新5円金貨	大正2年(1913年)		未使用	¥	170,000
85. 新5円金貨	大正13年(1924年)		未使用	¥	170,000





旧 1 円銀貨 J N D A - 近 9

規格 重量 26.96g<sup>7</sup> 品位 .900 直径 38.58<sup>mm</sup>

- |             |                |                    |       |   |         |
|-------------|----------------|--------------------|-------|---|---------|
| 86. 旧 1 円銀貨 | 明治 3 年 (1870年) |                    | 極美    | ¥ | 60,000  |
| 87. 旧 1 円銀貨 | 明治 3 年 (1870年) |                    | 未使用   | ¥ | 85,000  |
| 88. 旧 1 円銀貨 | 明治 3 年 (1870年) |                    | 未/完未  | ¥ | 95,000  |
| 89. 旧 1 円銀貨 | 明治 3 年 (1870年) | 逆打ち 稀品             | 美/極美  | ¥ | 160,000 |
| 90. 旧 1 円銀貨 | 明治 3 年 (1870年) | 増貝円 トーン            | 極美    | ¥ | 120,000 |
| 91. 旧 1 円銀貨 | 明治 3 年 (1870年) | 正貝円 90度傾打<br>薄いトーン | 未使用   | ¥ | 140,000 |
| 92. 旧 1 円銀貨 | 明治 3 年 (1870年) |                    | 完全未使用 | ¥ | 110,000 |
| 93. 旧 1 円銀貨 | 明治 3 年 (1870年) | 半欠貝円               | 極美/未  | ¥ | 120,000 |



89



91



新 1 円銀貨 (大型) J N D A - 近 10

規格 重量 26.96g<sup>7</sup> 品位 .900 直径 38.60<sup>mm</sup>

- |                  |                         |            |    |   |         |
|------------------|-------------------------|------------|----|---|---------|
| 94. 新 1 円銀貨 (大型) | 明治 7 年 (1874年)          | 中期 稀品      | 極美 | ¥ | 400,000 |
| 95. 新 1 円銀貨 (大型) | 明治 7 年 (1874年)          | 中期 稀品      | 極美 | ¥ | 420,000 |
|                  | ANACSプラスチックケース入 (AU55)。 | 多少変色しています。 |    |   |         |
| 96. 新 1 円銀貨 (大型) | 明治 7 年 (1874年)          | 後期・深彫 稀品   | 極美 | ¥ | 350,000 |
|                  | ANACSプラスチックケース入 (AU55)。 |            |    |   |         |



94



95

(写真縮小)



- |                   |                 |          |      |   |         |
|-------------------|-----------------|----------|------|---|---------|
| 97. 新 1 円銀貨 (大型)  | 明治 11 年 (1878年) | 浅彫       | 極美   | ¥ | 95,000  |
| 98. 新 1 円銀貨 (大型)  | 明治 11 年 (1878年) | 浅彫       | 極美/未 | ¥ | 120,000 |
| 99. 新 1 円銀貨 (大型)  | 明治 11 年 (1878年) | 浅彫 左丸銀打ち | 極美/未 | ¥ | 120,000 |
| 100. 新 1 円銀貨 (大型) | 明治 13 年 (1880年) |          | 美    | ¥ | 15,000  |





98



99



101. 新1円銀貨(大型)	明治13年(1880年)		極美	¥	20,000
102. 新1円銀貨(大型)	明治13年(1880年)	濃いトーン	極美/未	¥	35,000
103. 新1円銀貨(大型)	明治13年(1880年)	右丸銀打ち	極美	¥	20,000
104. 新1円銀貨(大型)	明治13年(1880年)		プルーフ状 極美/未	¥	35,000
105. 新1円銀貨(大型)	明治14年(1881年)		美	¥	18,000
106. 新1円銀貨(大型)	明治14年(1881年)	左丸銀打ち	美/極美	¥	20,000
107. 新1円銀貨(大型)	明治15年(1882年)		美/極美	¥	20,000
108. 新1円銀貨(大型)	明治15年(1882年)		プルーフ状 極美	¥	35,000
109. 新1円銀貨(大型)	明治16年(1883年)		極美	¥	27,000
110. 新1円銀貨(大型)	明治16年(1883年)		極美/未	¥	35,000
111. 新1円銀貨(大型)	明治16年(1883年)		未使用	¥	85,000
112. 新1円銀貨(大型)	明治16年(1883年)	左丸銀打ち	極美	¥	30,000
113. 新1円銀貨(大型)	明治17年(1884年)		美	¥	20,000
114. 新1円銀貨(大型)	明治17年(1884年)		極美	¥	27,000
115. 新1円銀貨(大型)	明治18年(1881年)		極美	¥	18,000
116. 新1円銀貨(大型)	明治18年(1885年)	トーン	極美/未	¥	30,000
117. 新1円銀貨(大型)	明治19年(1886年)	前期	極美/未	¥	25,000
118. 新1円銀貨(大型)	明治19年(1886年)	前期 左丸銀打ち	極美	¥	20,000
119. 新1円銀貨(大型)	明治19年(1886年)	前期	極美	¥	20,000
120. 新1円銀貨(大型)	明治20年(1887年)		美	¥	20,000
121. 新1円銀貨(大型)	明治20年(1887年)		極美	¥	35,000
122. 新1円銀貨(大型)	明治20年(1887年)		極美/未	¥	70,000



111



122



新1円銀貨(小型) J N D A - 近10A

規格 重量 26.96g<sup>2</sup> 品位 .900 直径 38.10<sup>3</sup>

123. 新1円銀貨(小型)	明治20年(1887年)	極美/未	¥	50,000
----------------	--------------	------	---	--------



124.	新1円銀貨(小型)	明治21年(1888年)		美	¥	8,000
125.	新1円銀貨(小型)	明治21年(1888年)		極美/未	¥	17,000
126.	新1円銀貨(小型)	明治22年(1889年)		美	¥	4,000
127.	新1円銀貨(小型)	明治22年(1889年)		極美	¥	8,000
128.	新1円銀貨(小型)	明治23年(1890年)		美	¥	3,000
129.	新1円銀貨(小型)	明治23年(1890年)		未/完未	¥	25,000
130.	新1円銀貨(小型)	明治24年(1891年)	左丸銀打ち	極美	¥	8,000
131.	新1円銀貨(小型)	明治25年(1892年)	前期	極美/未	¥	40,000
132.	新1円銀貨(小型)	明治25年(1892年)	後期	極美/未	¥	15,000
133.	新1円銀貨(小型)	明治25年(1892年)	後期 左丸銀打ち	未使用	¥	25,000
134.	新1円銀貨(小型)	明治26年(1893年)		未使用	¥	40,000
135.	新1円銀貨(小型)	明治27年(1894年)	左丸銀打ち	極美	¥	5,000
136.	新1円銀貨(小型)	明治29年(1896年)	右丸銀打ち	極美	¥	5,000
137.	新1円銀貨(小型)	明治29年(1896年)	左丸銀打ち	極美	¥	5,000
138.	新1円銀貨(小型)	明治30年(1897年)		極美/未	¥	8,000
139.	新1円銀貨(小型)	明治34年(1901年)		極美	¥	7,000
140.	新1円銀貨(小型)	明治34年(1901年)		未使用	¥	15,000
141.	新1円銀貨(小型)	明治35年(1902年)		極美/未	¥	20,000
142.	新1円銀貨(小型)	明治35年(1902年)		未使用	¥	25,000
143.	新1円銀貨(小型)	明治36年(1903年)		極美/未	¥	8,000
144.	新1円銀貨(小型)	明治36年(1903年)		未使用	¥	13,000
145.	新1円銀貨(小型)	明治37年(1904年)		未使用	¥	13,000
146.	新1円銀貨(小型)	明治38年(1905年)		未使用	¥	13,000
147.	新1円銀貨(小型)	明治39年(1906年)	稀年号	極美/未	¥	25,000
148.	新1円銀貨(小型)	明治39年(1906年)	稀年号	未使用	¥	50,000
149.	新1円銀貨(小型)	明治41年(1908年)	稀年号	極美	¥	30,000
150.	新1円銀貨(小型)	明治41年(1908年)	稀年号	極美/未	¥	40,000
151.	新1円銀貨(小型)	明治45年(1912年)		未使用	¥	10,000
152.	新1円銀貨(小型)	大正3年(1914年)		極美/未	¥	8,000
153.	新1円銀貨(小型)	大正3年(1914年)		未使用	¥	10,000



123



148





154. 新1円銀貨(小型) 8年号10枚セット

明治27年(美)、28年2枚(極美/未)、29年(美)、36年2枚(極美)、37年(普)、38年(美)、45年(普)、  
大正3年(極美) ケースなし 8年号10枚セット ￥ 30,000

貿易銀 J N D A - 近12

規格 重量 27.22g 品位 .900 直径 38.58mm

155. 貿易銀 明治8年(1875年) 極美 ￥ 160,000  
日本貨幣商協同組合鑑定書付
156. 貿易銀 明治9年(1876年) 美/極美 ￥ 120,000  
日本貨幣商協同組合鑑定書付
157. 貿易銀 明治9年(1876年) 極美/未 ￥ 160,000



155



157



旭日竜大型50銭銀貨 J N D A - 近13

規格 重量 12.50g 品位 .800 直径 32.20mm

158. 旭日竜大型50銭銀貨 明治3年(1870年) 極美 ￥ 11,000
159. 旭日竜大型50銭銀貨 明治3年(1870年) 未使用 ￥ 30,000
160. 旭日竜大型50銭銀貨 明治3年(1870年) 完全未使用 ￥ 40,000
161. 旭日竜大型50銭銀貨 明治4年(1871年) 前期・ハネ本 極美 ￥ 12,000
162. 旭日竜大型50銭銀貨 明治4年(1871年) 前期・ハネ本 極美/未 ￥ 18,000
163. 旭日竜大型50銭銀貨 明治4年(1871年) 後期 極美 ￥ 10,000
164. 旭日竜大型50銭銀貨 明治4年(1871年) 後期 未使用 ￥ 22,000

旭日竜小型50銭銀貨 J N D A - 近13A

規格 重量 12.50g 品位 .800 直径 31.00mm

165. 旭日竜小型50銭銀貨 明治4年(1871年) 小竜 極美/未 ￥ 20,000
166. 旭日竜小型50銭銀貨 明治4年(1871年) 小竜 未使用 ￥ 25,000
167. 旭日竜小型50銭銀貨 明治4年(1871年) 大竜 極美 ￥ 90,000
168. 旭日竜小型50銭銀貨 明治4年(1871年) 大竜 逆打ち・稀品 極美/未 ￥ 300,000

PCGSプラスチックケース入 (AU58)



160



167



168(写真縮小)



## 竜50銭銀貨 J N D A - 近14

規格 重量 12.50<sup>g</sup> 品位 .800 直径 30.90<sup>mm</sup>

169.	竜50銭銀貨	明治6年(1873年)		極美/未	¥ 15,000
170.	竜50銭銀貨	明治18年(1885年)	稀年号	普/美	¥ 20,000
171.	竜50銭銀貨	明治31年(1898年)		未使用	¥ 10,000
172.	竜50銭銀貨	明治31年(1898年)	前期・下切りボン	美	¥ 15,000
173.	竜50銭銀貨	明治32年(1899年)		未使用	¥ 10,000
174.	竜50銭銀貨	明治33年(1900年)		極美	¥ 4,000
175.	竜50銭銀貨	明治34年(1901年)		極美/未	¥ 18,000
176.	竜50銭銀貨	明治35年(1902年)	稀年号	美/極美	¥ 18,000
177.	竜50銭銀貨	明治35年(1902年)	稀年号	極美	¥ 23,000
178.	竜50銭銀貨	明治36年(1903年)	稀年号	極美	¥ 12,000
179.	竜50銭銀貨	明治36年(1903年)	稀年号	極美/未	¥ 20,000
180.	竜50銭銀貨	明治36年(1903年)	稀年号	未使用	¥ 35,000
181.	竜50銭銀貨	明治37年(1904年)		極美/未	¥ 8,000
182.	竜50銭銀貨	明治37年(1904年)		未使用	¥ 12,000
183.	竜50銭銀貨	明治38年(1905年)		極美/未	¥ 8,000
184.	竜50銭銀貨	明治38年(1905年)		未使用	¥ 12,000
185.	竜50銭銀貨	明治38年(1905年)	前期・上切りボン	極美	¥ 20,000
186.	竜50銭銀貨	明治38年(1905年)	前期・上切りボン	極美/未	¥ 25,000

## 旭日50銭銀貨 J N D A - 近15

規格 重量 10.13<sup>g</sup> 品位 .800 直径 27.27<sup>mm</sup>

187.	旭日50銭銀貨	明治39年(1906年)		未使用	¥ 30,000
188.	旭日50銭銀貨	明治41年(1908年)		未使用	¥ 11,000
189.	旭日50銭銀貨	明治42年(1909年)		未使用	¥ 11,000
190.	旭日50銭銀貨	明治43年(1910年)		未使用	¥ 11,000
191.	旭日50銭銀貨	明治44年(1911年)		未使用	¥ 13,000
192.	旭日50銭銀貨	明治45年(1912年)		未使用	¥ 18,000
193.	旭日50銭銀貨	大正2年(1913年)		未使用	¥ 5,000
194.	旭日50銭銀貨	大正3年(1914年)		極美/未	¥ 10,000
195.	旭日50銭銀貨	大正4年(1915年)		極美/未	¥ 8,000
196.	旭日50銭銀貨	大正4年(1915年)		未使用	¥ 20,000
197.	旭日50銭銀貨	大正5年(1916年)		未使用	¥ 6,000
198.	旭日50銭銀貨	大正6年(1917年)		未使用	¥ 6,000

## 小型50銭銀貨 J N D A - 近17

規格 重量 4.95<sup>g</sup> 品位 .720 直径 23.50<sup>mm</sup>

## 199. 小型50銭銀貨 大正年号5年号揃セット

大正11年(完未)、12年(未)、13年(未)、14年(未)、15年(完未)

ケースなし

5年号揃 ¥ 10,000



200. 小型50銭銀貨 昭和年号6年号揃セット

昭和3年(完未)、4年(未)、5年(未)、6年(未)、7年(完未)、8年(未)

ケースなし

6年号揃 ￥ 10,000

201. 小型50銭銀貨 大正12年(1923年)

完全未使用 ￥ 3,000

202. 小型50銭銀貨 大正13年(1924年)

完全未使用 ￥ 3,000

203. 小型50銭銀貨 昭和4年(1929年)

完全未使用 ￥ 10,000

204. 小型50銭銀貨 昭和5年(1930年)

完全未使用 ￥ 4,000

205. 小型50銭銀貨 昭和8年(1922年)

未使用 ￥ 3,000

206. 小型50銭銀貨 昭和13年(1938年) 特年

未使用 ￥ 28,000

207. 小型50銭銀貨 昭和13年(1938年) 特年

完全未使用 ￥ 35,000

大型50銭黄銅貨 J N D A - 近18

規格 重量 4.50g 直径 23.50mm

208. 大型50銭黄銅貨 昭和22年(1947年) 特年

極美 ￥ 210,000

変色しています。日本貨幣商協同組合鑑定書付

小型50銭黄銅貨 J N D A - 近19

規格 重量 2.80g 直径 19.00mm

209. 小型50銭黄銅貨 昭和22年(1947年) 100枚 ケースなし

100枚未使用 ￥ 5,000

変色しているコインもあり



旭日竜20銭銀貨 J N D A - 近20

規格 重量 5.00g 品位 .800 直径 24.00mm

210. 旭日竜20銭銀貨 明治3年(1870年)

未使用 ￥ 12,000

211. 旭日竜20銭銀貨 明治3年(1870年)

完全未使用 ￥ 25,000

212. 旭日竜20銭銀貨 明治3年(1870年) 明瞭ウロコ

極美 ￥ 12,000

213. 旭日竜20銭銀貨 明治3年(1870年) 明瞭ウロコ

未使用 ￥ 20,000

214. 旭日竜20銭銀貨 明治4年(1871年)

未使用 ￥ 10,000

215. 旭日竜20銭銀貨 明治4年(1871年)

完全未使用 ￥ 20,000

216. 旭日竜20銭銀貨 明治4年(1871年) 欠銭

極美 ￥ 18,000

217. 旭日竜20銭銀貨 明治4年(1871年) 欠銭

極美/未 ￥ 30,000

218. 旭日竜20銭銀貨 明治4年(1871年) 欠銭

未使用 ￥ 36,000

竜20銭銀貨 J N D A - 近21

規格 重量 5.39g 品位 .800 直径 23.50mm

219. 竜20銭銀貨 明治6年(1873年)

未使用 ￥ 15,000



220.	竜20銭銀貨	明治6年(1873年)	欠日	普/美	¥ 25,000
221.	竜20銭銀貨	明治7年(1874年)		極美	¥ 10,000
222.	竜20銭銀貨	明治7年(1874年)		未使用	¥ 20,000
223.	竜20銭銀貨	明治8年(1875年)	前期	極美	¥ 50,000
224.	竜20銭銀貨	明治8年(1875年)	前期	極美/未	¥ 80,000
225.	竜20銭銀貨	明治8年(1875年)	前期	プルーフ状極美/未	¥ 120,000
226.	竜20銭銀貨	明治9年(1876年)	前期	未使用	¥ 30,000
227.	竜20銭銀貨	明治9年(1876年)	後期	未使用	¥ 10,000
228.	竜20銭銀貨	明治9年(1876年)	後期	完全未使用	¥ 20,000
229.	竜20銭銀貨	明治18年(1885年)		未使用	¥ 5,000
230.	竜20銭銀貨	明治18年(1885年)		完全未使用	¥ 10,000
231.	竜20銭銀貨	明治20年(1887年)		未使用	¥ 5,000
232.	竜20銭銀貨	明治20年(1887年)		完全未使用	¥ 10,000
233.	竜20銭銀貨	明治21年(1888年)	特年	美	¥ 20,000
234.	竜20銭銀貨	明治21年(1888年)	特年	極美	¥ 40,000
235.	竜20銭銀貨	明治24年(1891年)		未使用	¥ 11,000
236.	竜20銭銀貨	明治25年(1892年)		極美/未	¥ 8,000
237.	竜20銭銀貨	明治26年(1893年)		未使用	¥ 9,000
238.	竜20銭銀貨	明治29年(1896年)		極美/未	¥ 8,000
239.	竜20銭銀貨	明治30年(1897年)		未使用	¥ 5,000
240.	竜20銭銀貨	明治31年(1898年)		完全未使用	¥ 10,000
241.	竜20銭銀貨	明治32年(1899年)		未使用	¥ 4,000
242.	竜20銭銀貨	明治32年(1899年)		完全未使用	¥ 10,000
243.	竜20銭銀貨	明治33年(1900年)	特年	極美	¥ 25,000
244.	竜20銭銀貨	明治33年(1900年)	特年	極美/未	¥ 35,000
245.	竜20銭銀貨	明治33年(1900年)	特年	未使用	¥ 50,000
246.	竜20銭銀貨	明治34年(1901年)	特年	美/極美	¥ 35,000
247.	竜20銭銀貨	明治34年(1901年)	特年	極美/未	¥ 90,000

旭日20銭銀貨 J N D A - 近22

規格 重量 4.05g<sup>7</sup> 品位 .800 直径 20.30<sup>mm</sup>

248.	旭日20銭銀貨	明治39年(1906年)		未使用	¥ 25,000
249.	旭日20銭銀貨	明治41年(1908年)		未使用	¥ 10,000
250.	旭日20銭銀貨	明治43年(1910年)		未使用	¥ 7,000
251.	旭日20銭銀貨	明治44年(1907年)	特年	極美	¥ 30,000



218



224



225



247





旭日竜10銭銀貨 J N D A - 近23

規格 重量 2.50g<sup>㍉</sup> 品位 .800 直径 17.57<sup>㍉</sup>

- |                           |       |          |
|---------------------------|-------|----------|
| 252. 旭日竜10銭銀貨 明治3年(1870年) | 未使用   | ¥ 13,000 |
| 253. 旭日竜10銭銀貨 明治3年(1870年) | 完全未使用 | ¥ 25,000 |

竜10銭銀貨 J N D A - 近24

規格 重量 2.70g<sup>㍉</sup> 品位 .800 直径 17.57<sup>㍉</sup>

- |                             |     |          |
|-----------------------------|-----|----------|
| 254. 竜10銭銀貨 明治6年(1873年)     | 未使用 | ¥ 11,000 |
| 255. 竜10銭銀貨 明治6年(1873年) ハネ明 | 美   | ¥ 30,000 |

ANACSプラスチックケース入 (VF35)

- |                             |       |          |
|-----------------------------|-------|----------|
| 256. 竜10銭銀貨 明治7年(1874年) 特年  | 極美    | ¥ 60,000 |
| 257. 竜10銭銀貨 明治7年(1874年) 特年  | 極美/未  | ¥ 70,000 |
| 258. 竜10銭銀貨 明治8年(1875年) 前期  | 未使用   | ¥ 12,000 |
| 259. 竜10銭銀貨 明治8年(1875年) 後期  | 完全未使用 | ¥ 8,000  |
| 260. 竜10銭銀貨 明治9年(1876年)     | 未使用   | ¥ 5,000  |
| 261. 竜10銭銀貨 明治9年(1876年)     | 完全未使用 | ¥ 8,000  |
| 262. 竜10銭銀貨 明治10年(1877年)    | 未使用   | ¥ 10,000 |
| 263. 竜10銭銀貨 明治18年(1885年)    | 未使用   | ¥ 5,000  |
| 264. 竜10銭銀貨 明治20年(1887年)    | 未使用   | ¥ 5,000  |
| 265. 竜10銭銀貨 明治21年(1888年)    | 未使用   | ¥ 5,000  |
| 266. 竜10銭銀貨 明治24年(1891年)    | 未使用   | ¥ 15,000 |
| 267. 竜10銭銀貨 明治25年(1892年)    | 未使用   | ¥ 15,000 |
| 268. 竜10銭銀貨 明治25年(1892年)    | 完全未使用 | ¥ 30,000 |
| 269. 竜10銭銀貨 明治26年(1893年)    | 未使用   | ¥ 13,000 |
| 270. 竜10銭銀貨 明治28年(1895年)    | 未使用   | ¥ 4,000  |
| 271. 竜10銭銀貨 明治29年(1896年)    | 未使用   | ¥ 4,000  |
| 272. 竜10銭銀貨 明治33年(1900年)    | 極美    | ¥ 4,000  |
| 273. 竜10銭銀貨 明治33年(1900年)    | 極美/未  | ¥ 8,000  |
| 274. 竜10銭銀貨 明治34年(1901年) 特年 | 未使用   | ¥ 80,000 |
| 275. 竜10銭銀貨 明治35年(1902年) 特年 | 極美/未  | ¥ 60,000 |
| 276. 竜10銭銀貨 明治35年(1902年) 特年 | 未使用   | ¥ 90,000 |
| 277. 竜10銭銀貨 明治38年(1905年)    | 未使用   | ¥ 3,000  |
| 278. 竜10銭銀貨 明治39年(1906年)    | 未使用   | ¥ 3,000  |



253



257



268



274



276

旭日竜5銭銀貨 J N D A - 近33

規格 重量 1.25g<sup>㍉</sup> 品位 .800 直径 16.15<sup>㍉</sup>

- |                              |       |          |
|------------------------------|-------|----------|
| 279. 旭日竜5銭銀貨 明治3年(1870年)     | 普     | ¥ 27,000 |
| 280. 旭日竜5銭銀貨 明治3年(1870年) トーン | 未使用   | ¥ 60,000 |
| 281. 旭日竜5銭銀貨 明治3年(1870年)     | 未使用   | ¥ 60,000 |
| 282. 旭日竜5銭銀貨 明治3年(1870年) 稀品  | 完全未使用 | ¥ 90,000 |
| 283. 旭日竜5銭銀貨 明治4年(1871年)     | 極美/未  | ¥ 90,000 |



284. 旭日竜5銭銀貨 明治4年(1871年) トーン 未使用 ￥ 90,000  
 285. 旭日竜5銭銀貨 明治4年(1871年) 稀品 完全未使用 ￥ 180,000

旭日大字5銭銀貨 J N D A - 近34

規格 重量 1.25g<sup>㍉</sup> 品位 .800 直径 16.15<sup>㍉</sup>

286. 旭日大字5銭銀貨 明治4年(1871年) 前期・後期2種セット ケースなし 2種揃 美 ￥ 18,000  
 287. 旭日大字5銭銀貨 明治4年(1871年) 後期 極美/未 ￥ 15,000

竜5銭銀貨 J N D A - 近35

規格 重量 1.35g<sup>㍉</sup> 品位 .800 直径 15.15<sup>㍉</sup>

288. 竜5銭銀貨 明治6年(1873年) 未使用 ￥ 3,000  
 289. 竜5銭銀貨 明治6年(1873年) 完全未使用 ￥ 9,000  
 290. 竜5銭銀貨 明治6年(1873年) 完全未使用5枚セット ￥ 40,000  
 291. 竜5銭銀貨 明治6年(1873年) ハネ明 美 ￥ 12,000  
 292. 竜5銭銀貨 明治6年(1873年) ハネ明 極美/未 ￥ 27,000  
 293. 竜5銭銀貨 明治7年(1874年) 特年 美 ￥ 20,000  
 294. 竜5銭銀貨 明治7年(1874年) 特年 極美/未 ￥ 45,000  
 295. 竜5銭銀貨 明治7年(1874年) 特年 薄いトーン 未使用 ￥ 63,000  
 296. 竜5銭銀貨 明治8年(1875年) 完全未使用 ￥ 7,000  
 297. 竜5銭銀貨 明治8年(1875年) トメ銭 美 ￥ 2,000  
 298. 竜5銭銀貨 明治9年(1876年) 未使用 ￥ 5,000  
 299. 竜5銭銀貨 明治9年(1876年) ハネ明 完全未使用 ￥ 13,000  
 300. 竜5銭銀貨 明治10年(1877年) 未使用 ￥ 3,000  
 301. 竜5銭銀貨 明治10年(1877年) ハネ明 美 ￥ 5,000



菊5銭白銅貨 J N D A - 近36

規格 重量 4.67g<sup>㍉</sup> 直径 20.60<sup>㍉</sup>

302. 菊5銭白銅貨 明治28年(1895年) 特年 普/美 ￥ 15,000  
 303. 菊5銭白銅貨 明治28年(1895年) 特年 美/極美 ￥ 20,000  
 304. 菊5銭白銅貨 明治29年(1896年) 未使用 ￥ 20,000  
 305. 菊5銭白銅貨 明治30年(1897年) 未使用 ￥ 12,000

稲5銭白銅貨 J N D A - 近37

規格 重量 4.67g<sup>㍉</sup> 直径 20.60<sup>㍉</sup>

306. 稲5銭白銅貨 明治30年(1897年) 未使用 ￥ 30,000  
 307. 稲5銭白銅貨 明治31年(1898年) 未使用 ￥ 16,000

大型5銭白銅貨 J N D A - 近38

規格 重量 4.28g<sup>㍉</sup> 直径 20.60<sup>㍉</sup>

308. 大型5銭白銅貨 大正6年(1917年) 未/完未 ￥ 8,000  
 309. 大型5銭白銅貨 大正7年(1918年) 未使用 ￥ 3,000



2 銭銅貨 J N D A - 近45

規格 重量 14.26g 直径 31.81mm

310.	2 銭銅貨	明治 6 年 (1873年)	約90度傾打	極美	¥ 40,000
311.	2 銭銅貨	明治 6 年 (1873年)	稀品	完全未使用	¥ 180,000
312.	2 銭銅貨	明治 7 年 (1874年)		未使用	¥ 60,000
313.	2 銭銅貨	明治 7 年 (1874年)		完全未使用	¥ 100,000
314.	2 銭銅貨	明治 13 年 (1880年)	一部変色あり	未使用	¥ 10,000
315.	2 銭銅貨	明治 15 年 (1882年)	一部変色あり	未使用	¥ 10,000



竜 1 銭銅貨 J N D A - 近46

規格 重量 7.13g 直径 27.87mm

316.	竜 1 銭銅貨	明治 13 年 (1880年)	薄い変色あり	未使用	¥ 8,000
317.	竜 1 銭銅貨	明治 14 年 (1881年)	大四	普/美	¥ 5,000
318.	竜 1 銭銅貨	明治 14 年 (1881年)	大四	美	¥ 8,000

稲 1 銭青銅貨 J N D A - 近47

規格 重量 7.13g 直径 27.87mm

319.	稲 1 銭青銅貨	明治 34 年 (1901年)		未使用	¥ 8,000
320.	稲 1 銭青銅貨	大正 2 年 (1913年)		未使用	¥ 4,000

桐 1 銭青銅貨 J N D A - 近48

規格 重量 3.75g 直径 23.03mm

321.	桐 1 銭青銅貨	昭和 2 年 (1927年)		完全未使用	¥ 5,000
322.	桐 1 銭青銅貨	昭和 4 年 (1929年)		完全未使用	¥ 10,000

半銭銅貨 J N D A - 近53

規格 重量 3.56g 直径 22.20mm

323.	半銭銅貨	明治 6 年 (1873年)		美/極美	¥ 3,000
324.	半銭銅貨	明治 6 年 (1873年)	前期	普/美	¥ 4,000
325.	半銭銅貨	明治 10 年 (1877年)	角ウロコ 特年	美	¥ 20,000
326.	半銭銅貨	明治 10 年 (1877年)	角ウロコ 特年	美/極美	¥ 25,000
327.	通常 1 円アルミ貨	銀行 50 枚ロール	昭和 41 年 (1966年)		
	J N D A - 現 13	1.00g	20.00mm	50 枚ロール未使用	¥ 2,000
328.	通常 1 円アルミ貨	1000 枚完封造幣局袋入	昭和 41 年 (1966年)		
	J N D A - 現 13	1.00g	20.00mm	1000 枚完封	¥ 30,000



通常5円黄銅貨(ゴシック体) 銀行50枚ロール

JNDA-現12 重量 3.75g<sup>㉿</sup> 直径 22.00<sup>㉿</sup>

329. 通常5円黄銅貨	昭和40年(1965年)	銀行50枚ロール未使用	¥ 10,000
330. 通常5円黄銅貨	昭和41年(1966年)	銀行50枚ロール未使用	¥ 10,000
331. 通常5円黄銅貨	昭和44年(1969年)	銀行50枚ロール未使用	¥ 6,000
332. 通常5円黄銅貨	昭和45年(1970年)	銀行50枚ロール未使用	¥ 6,000
333. 通常5円黄銅貨	昭和46年(1971年)	銀行50枚ロール未使用	¥ 5,000
334. 通常5円黄銅貨(ゴシック体)	1000枚完封造幣局袋入 昭和40年(1965年)		
JNDA-現12	重量 3.75g <sup>㉿</sup> 直径 22.00 <sup>㉿</sup>	1000枚完封	¥ 100,000

通常10円青銅貨 銀行50枚ロール

JNDA-現9 重量 4.50g<sup>㉿</sup> 直径 23.50<sup>㉿</sup>

335. 通常10円青銅貨	昭和47年(1972年)	銀行50枚ロール未使用	¥ 7,000
336. 通常10円青銅貨	昭和49年(1974年)	銀行50枚ロール未使用	¥ 5,000
337. 通常10円青銅貨	昭和50年(1975年)	銀行50枚ロール未使用	¥ 5,000
338. 通常10円青銅貨	昭和51年(1976年)	銀行50枚ロール未使用	¥ 5,000
339. 通常10円青銅貨	昭和52年(1977年)	銀行50枚ロール未使用	¥ 5,000
340. 通常10円青銅貨	昭和53年(1978年)	銀行50枚ロール未使用	¥ 5,000
341. 通常10円青銅貨	昭和56年(1981年)	銀行50枚ロール未使用	¥ 4,000

通常50円白銅貨 銀行50枚ロール

JNDA-現7 重量 4.00g<sup>㉿</sup> 直径 21.00<sup>㉿</sup>

342. 通常50円白銅貨	昭和42年(1967年)	銀行50枚ロール未使用	¥ 35,000
343. 通常50円白銅貨	昭和45年(1970年)	銀行50枚ロール未使用	¥ 25,000
344. 通常50円白銅貨	昭和48年(1973年)	銀行50枚ロール未使用	¥ 20,000
345. 通常50円白銅貨	昭和49年(1974年)	銀行50枚ロール未使用	¥ 10,000
346. 通常50円白銅貨	昭和57年(1982年)	銀行50枚ロール未使用	¥ 10,000
347. 通常50円白銅貨	昭和60年(1985年)	銀行50枚ロール未使用	¥ 20,000
348. 通常50円白銅貨	昭和61年(1986年)	銀行50枚ロール未使用	¥ 15,000
349. 通常50円白銅貨	昭和63年(1988年)	銀行50枚ロール未使用	¥ 7,000
350. 通常50円白銅貨	平成2年(1990年)	銀行50枚ロール未使用	¥ 3,000

通常500円白銅貨 銀行50枚ロール

JNDA-現1 重量 7.20g<sup>㉿</sup> 直径 26.50<sup>㉿</sup>

351. 通常500円白銅貨	昭和62年(1987年)	銀行50枚ロール未使用	¥ 60,000
352. 昭和64年通常4種	銀行50枚ロール 昭和64年(1989年)		

JNDA-現1 500円白銅貨50枚ロール、JNDA-現9 10青銅貨50枚ロール

JNDA-現12 5円黄銅貨50枚ロール、JNDA-現13 1円アルミ貨50枚ロール

上記		未使用	¥ 30,000
----	--	-----	----------



353. 平成元年通常6種 銀行50枚ロール 平成元年(1989年)

JNDA-現1 500円白銅貨50枚ロール、JNDA-現4 桜100円白銅貨50枚ロール  
 JNDA-現7 50円白銅貨50枚ロール、JNDA-現9 10青銅貨50枚ロール  
 JNDA-現12 5円黄銅貨50枚ロール、JNDA-現13 1円アルミ貨50枚ロール  
 上記 未使用 ￥ 40,000

記念貨 銀行50枚ロール

354. 東京オリンピック記念100円銀貨 銀行50枚ロール 昭和39年(1964年)  
 JNDA-記2 重量 4.80g 直径 22.60mm 銀行50枚ロール未使用 ￥ 6,000
355. 沖縄海洋博覧会記念 100円白銅貨 銀行50枚ロール 昭和50年(1975年)  
 JNDA-記5 重量 4.80g 直径 22.60mm 銀行50枚ロール未使用 ￥ 6,000
356. つくば国際科学技術博覧会記念500円白銅貨 銀行50枚ロール 昭和60年(1985年)  
 JNDA-記7 重量 13.00g 直径 30.00mm 銀行50枚ロール未使用 ￥ 28,000
357. 昭和天皇在位60年記念 500円白銅貨 銀行50枚ロール 昭和61年(1986年)  
 JNDA-記11 重量 13.00g 直径 30.00mm 銀行50枚ロール未使用 ￥ 28,000
358. 天皇陛下御即位記念 500円白銅貨 銀行50枚ロール 平成2年(1990年)  
 JNDA-記18 重量 13.00g 直径 30.00mm 銀行50枚ロール未使用 ￥ 28,000
359. 日本国際博覧会(愛知万博)記念500円ニッケル黄銅貨 銀行50枚ロール平成17年(2005年)  
 JNDA-記47 重量 7.00g 直径 26.50mm 銀行50枚ロール未使用 ￥ 30,000



358 (写真縮小)



359 (写真縮小)

通常50円白銅貨 穴ずれエラー JNDA-現7

規格 重量 4.00g 直径 21.00mm

360. 通常50円白銅貨 昭和52年(1977年) 穴ずれエラー 美 ￥ 45,000
361. 通常50円白銅貨 昭和56年(1981年) 穴ずれエラー 極美 ￥ 65,000

通常5円黄銅貨(楷書体)穴ずれエラー JNDA-現11

362. 通常5円黄銅貨 昭和24年(1949年) 穴ずれエラー 普 ￥ 25,000
363. 通常5円黄銅貨 昭和27年(1952年) 穴ずれエラー 普 ￥ 30,000
364. 通常5円黄銅貨 昭和32年(1957年) 穴ずれエラー 美 ￥ 20,000

365. 第5回アジア冬季競技大会記念(青森大会)1000円カラー銀貨 平成15年(2003年)  
 JNDA-記43 31.10g 1,000 40.00mm 50,000枚 プルーフ ￥ 50,000



361



363



365



紙幣類

366. 明治通宝 1円札 明治5年~32年(1872~1899年) 普 ¥ 9,000  
 JNDA-紙1C 大きさ 112.00mm×53.00mm
367. 神功皇后 1円札 明治14~32年(1881~1899年) 普 ¥ 30,000  
 JNDA-紙4B 大きさ 77.00mm×131.00mm
368. 神功皇后 1円札 普/美 ¥ 45,000
369. 神功皇后 1円札 極美 ¥ 50,000
370. 大黒 1円札 明治18年~(1885年~) 美/極美 ¥ 55,000  
 JNDA-紙5B 大きさ 78.00mm×135.00mm



369 (写真縮小)



370 (写真縮小)

371. 分銅 5円札 明治21年12月~昭和14年(1888~1939年) 稀品 極美 ¥ 650,000  
 JNDA-紙6B 大きさ 95.00mm×159.00mm  
 図案: 菅原道真と分銅



371 (写真縮小)

372. 漢数字 1円札 明治22年~(1889年~) 美/極美 ¥ 22,000  
 JNDA-紙6C 大きさ 85.00mm×145.00mm
373. 裏猪 10円札 前期(万葉) 明治32年~昭和14年(1899~1939年) 稍劣/普 ¥ 75,000  
 JNDA-紙7B 大きさ 95.00mm×159.00mm  
 図案: 和氣清麿と護王神社
374. 中央武内 5円札 後期(アラビア) 明治32年~昭和14年(1899~1939年) 普 ¥ 60,000  
 JNDA-紙7C 大きさ 85.00mm×146.00mm



373 (写真縮小)



374 (写真縮小)



375. 透かし大黒5円札 明治43年～昭和14年(1910～1939年)  
 JNDA-紙8 大きさ 78.00<sup>mm</sup>×136.00<sup>mm</sup> 普 ¥ 60,000  
 図案:菅原道真と透かし大黒
376. 透かし大黒5円札 極美 ¥ 110,000
377. 左和気10円札 大正4年～昭和14年(1915～1939年)  
 JNDA-紙9B 大きさ 79.00<sup>mm</sup>×139.00<sup>mm</sup> 美/極美 ¥ 20,000
378. 左和気10円札 極美 ¥ 25,000
379. 大正武内5円札 大正5年～昭和14年(1916～1939年)  
 JNDA-紙9C 大きさ 73.00<sup>mm</sup>×130.00<sup>mm</sup> 未使用 ¥ 65,000  
 図案:武内宿禰と宇部神社
380. 大正武内5円札 美 ¥ 15,000
381. 大正小額紙幣3種未使用セット  
 大正小額紙幣50銭札(紙10A・大正11年)、大正小額紙幣20銭札(紙10B・大正7年)  
 大正小額紙幣10銭札(紙10C・大正9年) 3種未使用セット ¥ 10,000



376 (写真縮小)



379 (写真縮小)

382. 裏赤200円札 昭和2年～21年(1927～1946年)  
 JNDA-紙11 大きさ 97.00<sup>mm</sup>×188.00<sup>mm</sup> 稀品 極美 ¥ 120,000
383. 日本武尊1,000円札 昭和17年～21年(1942～1946年)  
 JNDA-紙13 大きさ 100.00<sup>mm</sup>×172.00<sup>mm</sup> 稀品 美 ¥ 200,000



382 (写真縮小)



383 (写真縮小)

384. 藤原200円札 昭和17年～21年(1942～1946年)  
 JNDA-紙14A 大きさ 97.00<sup>mm</sup>×165.00<sup>mm</sup> 未使用 ¥ 45,000
385. 藤原200円札 極美 ¥ 26,000
386. 菅原道真5円札(1次) 昭和19年～21年(1944～1946年)  
 JNDA-紙12D 大きさ 76.00<sup>mm</sup>×132.00<sup>mm</sup> 極美/未 ¥ 8,000



387. 菅原道真 5 円札 (4 次・赤番) 昭和17年~21年 (1942~1946年)  
 J NDA-紙16B 大きさ 76.00<sup>mm</sup>×132.00<sup>mm</sup> 未使用 ￥ 25,000
388. 菅原道真 5 円札 (4次・赤番) 美/極美 ￥ 15,000



384 (写真縮小)



387 (写真縮小)

389. 聖徳太子 3 次100円札 昭和20年~21年 (1945~1946年)  
 J NDA-紙17A 大きさ 93.00<sup>mm</sup>×162.00<sup>mm</sup> 極美/未 ￥ 28,000
390. 聖徳太子 3 次100円札 極美 ￥ 20,000
391. 和気 4 次10円札 昭和20年~21年 (1945~46年)  
 J NDA-紙17B 大きさ 81.00<sup>mm</sup>×142.00<sup>mm</sup> 後期 極美/未 ￥ 25,000
392. 和気 4 次10円札 後期・証紙付 極美 ￥ 20,000
393. 各種紙幣24枚セット  
 アラビア数字 1 円札 (紙 9 D・極美)、聖徳太子 1 次100円札 (紙12A・普)、  
 和気1次10円札 (紙12C・極美)、菅原1次5円札 (紙12D・美)、菅原2次5円札2枚 (紙14B・美と極美)、  
 和気2次10円札 2 枚 (紙15B・極美と極美/未)、菅原3次5円札 (紙15C・未)、  
 和気3次10円札 (紙16A・美)、中央武内 1 円札 2 枚 (紙16C・未)、富士桜50銭札 (紙18・未)、  
 靖国50銭札2枚 (紙19・未)、八紘一字10銭札 (紙20A・未)、楠公5銭札 (紙20B・未)、  
 議事堂10円札 2 枚 (紙21B・未)、彩紋 5 円札 (紙21C・未)、二宮 1 円札 (紙21D・未)、  
 板垣50銭札 (紙22A・未)、ハト10銭札 (紙22B・未)、梅 5 銭札 (紙22C・未)  
 24枚セット ￥ 18,000
394. 板垣退助100円札100枚連番セット 昭和28年~ (1953年~)  
 J NDA-紙25 大きさ 76.00<sup>mm</sup>×148.00<sup>mm</sup> 100枚未使用 ￥ 13,000
395. 首里城の守礼門 新2,000円札 (AA券) 50枚連番未使用セット  
 JNDA11-82 大きさ 76.00<sup>mm</sup>×154.00<sup>mm</sup> A076901A~A076950A 50枚未使用 ￥ 105,000
396. 首里城の守礼門 新2,000円札 (AA券) ホルダー入10枚セット ￥ 25,000



389 (写真縮小)



391 (写真縮小)



外国コイン  
オーストリア

397. フランツ・ヨセフ像 4ダカット金貨(再鑄貨) 1915年  
KM2276 13.96g .986 39.70mm プルーフライク ￥ 33,000
398. フランツ・ヨセフ像 100コロナ金貨(再鑄貨) 1915年  
KM2819 33.87g .900 37.00mm 未使用 ￥ 77,000
399. バーベンベルグ家支配1000年記念 1000シリング金貨 1976年  
KM2933 13.50g .900 27.00mm 未使用 ￥ 28,000
400. フェルディナント1世像 1ターレル銀貨 1845年  
KM2240 28.06g .833 38.30mm 極美 ￥ 12,000
401. フランツ・ヨセフ像 1ターレル銀貨 1855年  
KM2243 25.99g .900 38.10mm 極美 ￥ 15,000

ベルギー王国

402. レオポルド1世像 5フラン銀貨 1849年  
KMM 3.2 25.00g .900 37.30mm 美 ￥ 8,000
403. ブラバンド公爵結婚記念 5フラン銀貨 1853年  
KMM 8.1 25.00g .900 37.40mm 32,000枚 極美 ￥ 15,000

ビアフラ

404. 独立2周年記念 10ポンド金貨 1969年  
KM10 39.94g .917 39.60mm 3,000枚 プルーフ ￥ 120,000

ビルマ(ミャンマー連邦)

405. 孔雀図 金貨2種セット 1970-71年  
2ムー金貨 KM44 4.00g 1.000 20.10mm  
4ムー金貨 KM45 8.00g 1.000 28.10mm  
ケースなし 2種未使用 ￥ 50,000



398



404



4ムー  
405

ブラジル

406. マリー1世像 6400レイス金貨 1805年  
KM226.1 14.34g .917 32.00mm 109,000枚 極美 ￥ 110,000

中国

甘肅省

407. 孫逸仙像 壹圓(1ドル)銀貨  
民国17年(1928年) Y 410 26.60g .890 38.60mm 美 ￥ 50,000



台湾

408. 蒋介石生誕80年記念 2,000円金貨

民国55年(1966年) Y 544 31.06g .900 33.00mm

未使用 ¥ 63,000

中華人民共和国

409. パンダ図 10元銀貨10枚セット 1989年

Y186 31.10g .999 40.00mm

10枚プルーフ ¥ 15,000

ケース・保証書なし カプセルのみ



406



407



408

フランス

410. ルイ15世像 1ルイ・ドオール金貨 1726年

KM489.11 8.15g .917 24.30mm Kミント

極美 ¥ 94,000

411. ルイ15世像 1ルイ・ドオール金貨 1728年

KM489.14 8.15g .917 24.30mm Nミント

極美 ¥ 94,000

412. ナポレオン金貨6種揃セット

①ナポレオン3世像 100フラン金貨 1857年(A)

KM786.1 32.25g .900 35.00mm 美/極美

②ナポレオン3世像 50フラン金貨 1855年(A)

KM785.1 16.12g .900 28.00mm 極美

③ナポレオン1世月桂冠像 40フラン金貨 1811年(A)

KM696.1 12.90g .900 26.10mm 普/美

④ナポレオン3世像 20フラン金貨 1857年(A)

KM781.1 6.45g .900 21.00mm 普/美

⑤ナポレオン3世月桂冠像 10フラン金貨 1867年(BB)

KM800.2 3.22g .900 19.00mm 極美/未

⑥ナポレオン3世像 5フラン金貨 1859年(A)

KM787.1 1.61g .900 16.70mm 普

プラスチックケース入

6種揃セット ¥ 160,000



410



411



412

413. フランス革命200年記念 平等 100フランパラジウム貨 1987年

KM962 d 17.00g .900 31.00mm 7,000枚

プルーフ ¥ 18,000



414. フランス革命200年記念 人権宣言 100フランプラチナ貨 1989年  
 KM 970c 20.00g .999 31.00mm 1,000枚 プルーフ ￥ 85,000
415. フランス革命200年記念 人権宣言 100フラン金貨 1989年  
 KM 970 b 17.00g .920 31.00mm 1,000枚 未使用 ￥ 35,000
416. フランス革命200年記念 100フランプラチナ貨 4種揃プルーフセット  
 1986年 KM 960c 20.00g .999 31.00mm 9,500枚 自由の女神像  
 1987年 KM 962c 20.00g .999 31.00mm 8,500枚 平等  
 1988年 KM 966c 20.00g .999 31.00mm 1,000枚 友愛  
 1989年 KM 970c 20.00g .999 31.00mm 1,000枚 人権宣言  
 モネ・ド・パリ製贈呈用ケース入 4種揃プルーフ ￥ 350,000



共通面



416

417. エッフェル塔100年記念 5フランプラチナ貨 1989年  
 KM968 c 16.00g .999 29.00mm 3,000枚 プルーフ ￥ 70,000
418. 世界陸上パリ大会記念 100ユーロ金貨 2003年  
 155.50g .999 5オンス 50.00mm 999枚 プルーフ ￥ 400,000  
 製造番号 7 がエッジに刻印されています。



417



418



ドイツ帝国

バイエルン王国

419. 初の蒸気機関車による鉄道開通記念 1ターレル銀貨 1835年  
 KM410 28.06g .833 38.00mm 極美 ￥ 55,000
420. マクシミリアン皇太子ご成婚記念 2ターレル銀貨 1842年  
 KM431.1 37.12g .900 38.00mm 極美 ￥ 25,000
421. マドンナ像修復記念 2グルデン銀貨 1855年  
 KM465 21.21g .900 36.10mm 極美/未 ￥ 8,000
- ブラウンシュバイク・ヴォルフエンビュッテル公国
422. ヴェルヘルム公治世25年記念 2ターレル銀貨 1856年  
 KM1149 37.12g .900 41.10mm 17,000枚 極美 ￥ 15,000



ブレーメン自由市

423. 紋章図 5 マルク銀貨 1906年

KM251 27.77g .900 38.00mm 41,000枚

未使用 ¥ 25,000



419



423



ワルデック・ピルモント公国

424. フリードリヒ像 5 マルク銀貨 1903年

Y213 27.77g .900 38.10mm 2,000枚

稀品

未使用 ¥ 400,000

ワイマール共和国 (ドイツ)

425. ラインラント1,000周年記念 5 マルク銀貨 1925年

KM 47 25.00g .500 36.00mm Aミント

未使用 ¥ 10,000

426. プレマハーフェン建設100年記念 3 マルク銀貨 1927年

KM 51 25.00g .500 36.00mm 50,000枚 Aミント

未使用 ¥ 50,000

英国

427. ジョージ4世像 1 クラウン銀貨 1822年

KM680.2 28.27g .925 38.00mm

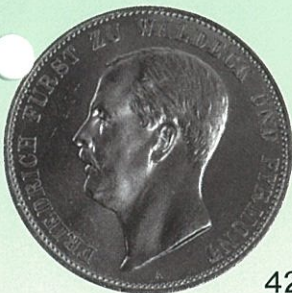
エッジにTERTIO

極美 ¥ 20,000

428. ジョージ4世像 1 ソブリン金貨 1827年

KM696 7.98g .917 22.00mm

美 ¥ 50,000



424



426



428

429. ヴィクトリア女王像 ヤングタイプ 1 クラウン銀貨 1845年

KM 741 28.27g .925 37.90mm

普/美 ¥ 15,000

430. ヴィクトリア女王像 ジュビリータイプ 1 クラウン銀貨 1887年

KM 765 28.27g .925 38.70mm

極美 ¥ 6,000

431. ヴィクトリア女王像 オールドタイプ 1 クラウン銀貨 1893年 (L V I)

KM 783 28.27g .925 38.50mm

極美/未 ¥ 12,000

432. エドワード7世像 1 クラウン銀貨 1902年

KM 803 28.27g .925 38.70mm

極美 ¥ 8,000



433. エドワード7世像 1クラウン銀貨2枚セット 1902年  
 ケースなし 2枚セット普 ¥ 5,000
434. ジョージ5世 治世25周年記念 1クラウン銀貨 1935年  
 KM842a 28.27g .925 38.70mm 2,500枚 プルーフ ¥ 25,000
435. エリザベス2世女王像 5ポンド金貨 1984年  
 KM 924 39.94g .917 36.02mm 25,000枚 未使用 ¥ 83,000
436. エリザベス2世女王像 5ポンド金貨 1985年  
 KM 945 39.94g .917 36.02mm 14,000枚 未使用 ¥ 83,000
437. エリザベス2世女王像 5ポンド金貨 1987年  
 KM 949 39.94g .917 36.02mm 10,000枚 未使用 ¥ 83,000
438. エリザベス2世女王像 5ポンド金貨 1993年  
 KM 945 39.94g .917 36.02mm 未使用 ¥ 80,000  
 ケース・保証書なし
439. エリザベス2世女王像 5ポンド金貨 1994年  
 KM 945 39.94g .917 36.02mm 未使用 ¥ 80,000  
 ケース・保証書なし



434



435



436

香港

440. 記念1,000ドル金貨2種揃プルーフセット  
 エリザベス女王ご来訪記念 1975年 KM 38 15.97g .917 28.40mm 5,000枚  
 香港返還記念 1997年 KM 71 15.97g .917 28.40mm 97,000枚  
 贈呈用ケース入 2種揃プルーフ ¥ 110,000

イタリア王国

441. ファシスト政権1周年記念 20リレ金貨 1923年  
 KM 64 6.45g .900 21.00mm 20,000枚 稀品 未使用 ¥ 220,000
442. エマヌエル3世像 50リレ金貨 1912年  
 KM 49 16.12g .900 28.10mm 11,000枚 稀品 極美/未 ¥ 250,000

キーリング・ココス諸島

443. キーリング・ココス諸島150周年記念 150ルピー金貨 1977年  
 KM10 10.37g .750 21.70mm 未使用 ¥ 25,000





KM38



KM71



441



442



メキシコ

444. 翼ある勝利の女神像 50ペソ金貨 1945年

KM481 41.66g .900 37.00g

極美/未 ￥ 85,000

445. 額面銘字 2ペソ金貨(再鑄貨) 5枚セット 1945年

KM 461 1.66g .900 12.90g ケースなし

5枚未使用 ￥ 17,000

パプアニューギニア

446. 蝶図 100キナプラチナ貨(7角形) 1992年

KM29a 9.57g .995 27.00g 5,000枚

プルーフ ￥ 48,000



443



444



446



ソビエト連邦

447. バレリーナ<白鳥の湖> 25ルーブルパラジウム貨 1989年

Y 231 31.10g .999 37.00g 3,000枚

プルーフ ￥ 35,000

448. バレリーナ<火の鳥> 25ルーブルパラジウム貨 1990年

Y 239 31.10g .999 37.00g 3,000枚

プルーフ ￥ 35,000

449. バレリーナ パラジウム貨 3種未使用セット

1990年<白鳥の湖>10ルーブルパラジウム貨 Y238 15.55g .999 30.00g

1991年<火の鳥>10ルーブルパラジウム貨 Y269 15.55g .999 30.00g

1990年<火の鳥>25ルーブルパラジウム貨 Y239 31.10g .999 37.00g

ケースなし

3種未使用 ￥ 66,000

セントキッツネービス

450. プリムストーンヒル戦闘100年記念 100ドル金貨 1982年

KM5 7.99g .917 21.80g 15枚 稀品

ケース・保証書なし

プルーフ ￥ 35,000

スイス連邦

ジュネーブ州

451. 紋章図 1ピストル金貨 1755年

KM 77 5.65g .900 21.90g

美 ￥ 80,000





447



448



450

スイス連邦射撃祭記念貨

452. グラウビュンデン州	4フランケン銀貨	1842年						
	KM 17 (KMS 1)	28.40g	.880	39.60mm	6,000枚		極美/未	¥ 90,000
453. シャフハウゼン州	5フラン銀貨	1865年						
	KMS 8	25.00g	.835	37.30mm	6,000枚		極美/未	¥ 15,000
454. シュヴィーツ州	5フラン銀貨	1867年						
	KMS 9	25.00g	.835	37.30mm	8,000枚		極美/未	¥ 15,000
455. 同上							極美	¥ 10,000
456. チューリッヒ州	5フラン銀貨	1872年						
	KMS 11	25.00g	.835	37.30mm	10,000枚		極美/未	¥ 20,000

スイス連邦

457. 女神座像	通常5フラン銀貨	1874年						
	KM11	25.00g	.900	37.30mm			極美	¥ 20,000



451

452

456

457

アメリカ合衆国

458. 女神頭像	5ドル金貨	1881年						
	KM101	8.35g	.900	21.60mm			美	¥ 17,000
459. 女神頭像	5ドル金貨	1893年					極美	¥ 26,000
460. 女神頭像	5ドル金貨	1901年					極美/未	¥ 30,000
461. 女神頭像	5ドル金貨	1901年				Sミント	美/極美	¥ 20,000
462. 女神頭像	10ドル金貨	1901年						
	KM102	16.71g	.900	27.00mm			普	¥ 33,000
463. 女神頭像	10ドル金貨	1901年					極美/未	¥ 40,000
464. 女神頭像	10ドル金貨	1901年				Sミント	普	¥ 33,000
465. 女神頭像	10ドル金貨	1905年					極美	¥ 37,000
466. 女神頭像	20ドル金貨 (ダブル・イーグル)	1877年						
	KM 74.1	33.43g	.900	34.00mm		Sミント	普	¥ 65,000



- |  |      |          |
|--|------|----------|
| 467. 女神頭像 20ドル金貨 1899年   | 極美/未 | ¥ 80,000 |
| 468. インディアン頭像 10ドル金貨 1908年<br>KM130 16.71g <sup>㊦</sup> .900 27.00 <sup>㊦</sup> 小さいキズあり        | 美    | ¥ 38,000 |
| 469. インディアン頭像 10ドル金貨 1909年 Sミント  | 普    | ¥ 35,000 |
| 470. インディアン頭像 10ドル金貨 1910年 Sミント  | 美    | ¥ 45,000 |
| 471. 女神立像 20ドル金貨 1911年<br>KM 131 33.43g <sup>㊦</sup> .900 34.00 <sup>㊦</sup> Sミント              | 極美/未 | ¥ 80,000 |
| 472. 女神立像 20ドル金貨 1924年 KM 131  | 稍劣/普 | ¥ 66,000 |
| 473. 女神立像 20ドル金貨 1925年 KM 131  | 極美/未 | ¥ 80,000 |
| 474. ロサンゼルスオリンピック記念 10ドル金貨 1984年<br>KM211 16.71g <sup>㊦</sup> .900 27.00 <sup>㊦</sup> 381,085枚 | プルーフ | ¥ 33,000 |



- |   |       |          |
|---|-------|----------|
| 475. コロンブス博覧会記念 50セント銀貨 1893年<br>Y C 16 12.50g <sup>㊦</sup> .900 30.60 <sup>㊦</sup>                     | 美     | ¥ 3,000  |
| 476. 英国清教徒団300年記念 50セント銀貨 1920年<br>KM 147.1 12.50g <sup>㊦</sup> .900 30.60 <sup>㊦</sup>                 | 極美/未  | ¥ 8,000  |
| 477. モンロー主義100年記念 50セント銀貨 1923年<br>KM 153 12.50g <sup>㊦</sup> .900 30.60 <sup>㊦</sup>                   | 極美    | ¥ 8,000  |
| 478. ストーンマウンテン記念 50セント銀貨 1925年<br>KM 157.1 12.50g <sup>㊦</sup> .900 30.60 <sup>㊦</sup>                  | 極美    | ¥ 3,000  |
| 479. オレゴン道記念 50セント銀貨 1926年<br>KM159 12.50g <sup>㊦</sup> .900 30.60 <sup>㊦</sup>                         | 極美    | ¥ 10,000 |
| 480. アメリカ独立150年記念 50セント銀貨 1926年<br>KM160 12.50g <sup>㊦</sup> .900 30.60 <sup>㊦</sup><br>エッジに小さなキズがあります。 | 美/極美  | ¥ 3,000  |
| 481. ロングアイランド300年記念 50セント銀貨 1936年<br>KM182 12.50g <sup>㊦</sup> .900 30.60 <sup>㊦</sup>                  | 極美/未  | ¥ 8,000  |
| 482. ブーカワシントンおよびワシントンカバー 50セント銀貨 2種セット<br>KM 198およびKM 200 12.50g <sup>㊦</sup> .900 30.60 <sup>㊦</sup>   | 2種未使用 | ¥ 3,000  |

教皇領 (バチカン市国)

- |  |   |          |
|--|---|----------|
| 483. ピウス7世 1ドピア金貨 年号なし (1801-02年)<br>KM1070 5.46g <sup>㊦</sup> .917 21.60 <sup>㊦</sup> | 美 | ¥ 58,000 |
|--|---|----------|



チャネル諸島

484. トラファルガー海戦200年記念 5ポンド金貨3種揃いプルーフセット

共通規格 2005年 39.94g<sup>27</sup> .9167 38.61<sup>ミ</sup>

オールダニー ポプアムズ信号旗図 5ポンドカラー金貨

ガンジー 英国軍艦ビクトリー号 5ポンド金貨

ジャーシー ネルソン提督 5ポンド金貨

発行数 100セット

英国王立造幣局製贈呈用ケース入

5ポンド金貨3種揃いプルーフ ¥ 310,000



483



484

各国 金・銀貨・その他セット

カナダ

485. 第21回モントリオール・オリンピック競技大会記念 銀貨28種完揃未使用セット

1973~76年 5ドル銀貨14種と10ドル銀貨14種

28種完揃未使用 ¥ 18,000

第1次4種ケースなし、第2次~7次(5ドル2種と10ドル2種・計4種のケース入が6セット)

計28種セット

486. メイプルリーフ発行10周年記念 金貨4種完揃プルーフセット 1989年

5、10、20、50ドル金貨(1/10、1/4、1/2、1オンス) KM135、136、153、125.2

発行数 6,823セット 贈呈用ケース入

4種完揃プルーフ ¥ 135,000

487. 北極熊図 プラチナ貨4種完揃プルーフセット 1990年

30、75、150、300ドルプラチナ貨(1/10、1/4、1/2、1オンス) KM174~177

発行数 2,629セット 贈呈用ケース入

4種完揃プルーフ ¥ 245,000



487



中華人民共和国

488. 三国志 10元銀貨12種揃ブルーフセット 1995~97年

共通規格 重量 27.00g 品位 .925 直径 38.60mm

第1次 1995年 10元銀貨4種プルーフ、第2次 1996年 10元銀貨4種プルーフ、

第3次 1997年 10元銀貨4種プルーフ

4種銀貨ケース入が3セット

10元銀貨12種プルーフ ￥ 50,000



三国志 第1次銀貨4種 488

フランス

489. 第17回東京国際コイン・コンヴェンション記念ユーロ8種揃ミントセット 2006年

1、2、5、10、20、50セントユーロおよび1、2ユーロ貨 発行数 500セット

会場で450セット販売されました。

8種揃未使用 ￥ 6,000

英国

490. ソブリン発行500年記念 金貨4種完揃プルーフセット 1989年

1/2、1ソブリン、2、5ポンド金貨 KM 955~958 KMP S 61

発行数 5,000セット

贈呈用ケース入

4種完揃プルーフ ￥ 140,000

韓国

491. 第24回夏季ソウルオリンピック競技大会記念 銀貨16種揃プルーフ

5,000ウォン銀貨 1986~8年 16.81g .925 32.00mm 8種

10,000ウォン銀貨 1986~8年 33.62g .925 40.00mm 8種

KM 54~7、60~3、66~7、70~1、74~7 ケースなし

16種揃プルーフ ￥ 12,000

リベリア

492. 世界の偉大な征服者 20ドル銀貨24種揃プルーフセット 1997年

共通規格 重量 31.74g 品位 .999 直径 38.71mm

贈呈用ケース入

24種揃プルーフ ￥ 28,000

マーシャル諸島

493. 太陽系驚異 50ドル銀貨12種揃プルーフセット 1994年

共通規格 重量 31.10g 品位 .999 直径 38.71mm

贈呈用ケース入

12種揃プルーフ ￥ 18,000



489



5ポンド 490



モナコ公国

494. 2001年銘ユーロ通常貨 8種完揃未使用セット

1、2、5、10、20、50セントユーロおよび1、2ユーロ貨 発行数 20,000セット  
 モナコ公国政府公団製ブリスターパック入 8種揃未使用 ￥ 30,000

ロシア連邦 (ソビエト連邦)

495. ロシア1,000年史記念貴金属貨 6種完揃プルーフセット 1988年

額面	重量	品位	純量	直径	仕上げ	
150ルーブルプラチナ貨	15.55g	.999	1/2オンス	28.60mm	プルーフ	
100ルーブル金貨	17.29g	.900	1/2オンス	30.00mm	プルーフ	
50ルーブル金貨	8.65g	.900	1/4オンス	22.60mm	プルーフ	
25ルーブルパラジウム貨	31.10g	.999	1オンス	37.00mm	プルーフ	
3ルーブル銀貨	31.10g	.900	1オンス	39.00mm	プルーフ	2種
Y 210~215	贈呈用ケース入				6種完揃プルーフ	￥ 158,000

496. バレリーナ金貨 4種完揃プルーフセット 1993年

10ルーブル金貨	Y416	1.56g	.999	10.60mm	
25ルーブル金貨	Y417	3.11g	.999	16.00mm	
50ルーブル金貨	Y418	7.77g	.999	22.60mm	
100ルーブル金貨	Y419	15.55g	.999	30.00mm	
発行数	1,500セット	贈呈用ケース入		4種完揃プルーフ	￥ 70,000

サンマリノ共和国

497. 2002年銘ユーロ通常貨 8種完揃未使用セット

1、2、5、10、20、50セントユーロおよび1、2ユーロ貨  
 サンマリノ政府コイン公団製ブリスターパック入 8種揃未使用 ￥ 20,000

スペイン

498. 第25回バルセロナオリンピック競技大会記念

2,000ペセタ銀貨16種揃プルーフセット 1990~92年

共通規格	重量	品位	直径	
	27.00g	.925	40.00mm	
第1次 1990年	オリンピックエンブレム、狩猟する古代人		2種	
第1次 1990年	サッカー、人間ピラミッド		2種	
第2次 1990年	ギリシャのランナー、タミューシェントの川船		2種	
第2次 1990年	バスケットボール、スペインの伝統球技		2種	
第3次 1991年	イベリアの騎士、オリンピック聖火		2種	
第3次 1991年	テニス、ボウリング		2種	
第4次 1992年	綱引き、スタートダッシュ		2種	
第4次 1992年	パラリンピック、古代の戦車		2種	
2,000ペセタ銀貨2種ケース入が8セット				16種銀貨プルーフ ￥ 18,000

バチカン

499. 2002年銘ユーロ通常貨 8種完揃未使用セット

1、2、5、10、20、50セントユーロおよび1、2ユーロ貨  
 バチカン政府コイン公団製ホルダー入 8種揃未使用 ￥ 50,000

500. パウロ2世在位26年 ユーロ通常貨 8種完揃プルーフおよび銀メダルセット 2004年

1、2、5、10、20、50セントユーロ、1、2ユーロ貨および銀メダル  
 発行数 16,000セット バチカン政府コイン公団製贈呈用ケース入 ￥ 35,000



ユーゴスラビア

501. サラエボ冬季オリンピック競技大会記念 金貨3種完揃ブルーセット 1982~4年

5000ディナール金貨 KM 95,104,111 8.00g<sup>23</sup> .900 24.00mm<sup>25</sup> 3種類

完集用ケース入

3種完揃ブルー ¥ 48,000



494



499

各国 コインセット

502. 世界野生生物保護記念 24カ国48種完揃銀貨プルーフセット 1974~80年

インドネシアKM39~40/タンザニアKM7~8/コスタリカKM200~201/  
ネパールKM839, 841/タイY102, 103/モーリシャスKM40~41/ベネズエラY46~47/  
マレーシアKM19~20/ザイールKM9~10/モンゴルKM36~37/パキスタンKM40, 42/  
スーダンKM70~71/ヨルダンKM31~32/ガンビアKM17~18/オマーンKM60~61/  
セイシェルズKM39~40/アフガニスタンKM979, 981/ボツワナKM11~12/  
フィジーKM41~42/マラウイKM15~16/エチオピアKM61~62/フォークランドKM11~12/  
ザンビアKM18~19/コロンビアKM264~265

贈呈用ケース入(6カ国×12種)×4コ

24カ国48種完揃銀貨プルーフ ¥ 65,000

503. 国際児童年記念 30カ国30種完揃銀貨プルーフセット 1979~82年

- ①ボリビア 200ペソ、②ブルガリア 10レバ、③ケイマン 10ドル、④中国 35元、
- ⑤ドミニカ 10ペソ、⑥エジプト 5ポンド、⑦エチオピア 20ビル、
- ⑧ハンガリー 200フォリント、⑨インド 100ルピー、⑩ジャマイカ 10ドル、
- ⑪ヨルダン 3ディナール、⑫レソト 10マロティー、⑬モルジブ 20ルピア、
- ⑭マルタ 5ポンド、⑮モンゴリア 25トゥクリク、⑯ネパール 100ルピー、
- ⑰オランダ領アンチル 25グルデン、⑱パナマ 10バルボア、⑲パプアニューギニア 5キナ、
- ⑳フィリピン50ペソ、㉑セイシェルズ 50ルピー、㉒ソロモン 5ドル、
- ㉓スーダン 5ポンド、㉔タイ 200バーツ、㉕チュニジア 5ディナール、
- ㉖トルコ 500リラ、㉗タークスカイコス 10クラウン、㉘アラブ首長国連邦 50ディルハム、
- ㉙イエメン 25リアル、㉚ザンビア 10クワチャ、

完集用ケース入

30カ国30種完揃銀貨プルーフ ¥ 45,000

504. 世界自然保護25周年記念 25カ国25種完揃銀貨プルーフ 1986~88年

- ①バーレン 5ディナール、②バミューダ 1ドル、③ボツワナ 5プラ、
- ④ケイマン 5ドル、⑤中国 5元、⑥キプロス 1ポンド、⑦フォークランド 50ペンス、
- ⑧フィジー 10ドル、⑨ガンビア 20ダラシ、⑩ハンガリー 500フォリント、
- ⑪インドネシア 1万ルピア、⑫ジャーシー 2ポンド、⑬マダガスカル 20アリアリー、
- ⑭メキシコ 100ペソ、⑮モンゴリア 25トゥグリク、⑯ネパール 250ルピー、
- ⑰オマーン 2-1/2リアル、⑱フィリピン 200ピソ、⑲シェラレオネ 10レオネ、
- ⑳タンザニア 100シリング、㉑タイ 200バーツ、㉒トンガ 2パンガ、
- ㉓タークスカイコス 1クラウン、㉔西サモア 10タラ、㉕ザンビア 10クワチャ、

ケースなし

25種完揃プルーフ ¥ 40,000



## 505. 国際オリンピック委員会 (IOC) 100周年記念金・銀貨15種揃ブルーフ 1992~96年

共通規格 金貨 重量 16.97<sup>g</sup> 品位 .917 直径 28.00<sup>mm</sup>銀貨 重量 33.63<sup>g</sup> 品位 .925 直径 40.00<sup>mm</sup>

- ①カナダ 1992年 175ドル金貨、15ドル銀貨2種  
 ②オーストラリア 1993年 200ドル金貨、20ドル銀貨2種  
 ③フランス 1994年 500フラン金貨、100フラン銀貨2種  
 ④オーストリー 1995年 1000シリング金貨、200シリング銀貨2種  
 ⑤ギリシャ 1996年 20000ドラクマイ金貨、1000ドラクマイ銀貨2種

金銀貨3種ケース入×5コ

15種揃ブルーフ ¥ 180,000

## 506. 国連50周年記念 36ヵ国36種完揃ブルーフセット 1995~6年

- ①アフガニスタン 500アフガニー銀貨、②アルメニア 100ドラム銀貨、③アルゼンチン 1ペソ銀貨、  
 ④バーレン 5ディナール銀貨、⑤バルバドス 5ドル銀貨、⑥ベラルーシ 1ルーブル銀貨、  
 ⑦ブータン 300ヌルタム銀貨、⑧ベルギー 5エキュ銀貨、⑨中国 10元銀貨、  
 ⑩キューバ 10ペソ銀貨、⑪キプロス 1ポンド銀貨、⑫ドミニカ 1ペソ銀貨、  
 ⑬フランス 5フラン銀貨、⑭英国 2ポンド銀貨、⑮ガンビア 20ディナール銀貨、  
 ⑯アイルランド 1ポンド銀貨、⑰ジャマイカ 25ドル銀貨、⑱ヨルダン 5ディナール銀貨、  
 ⑲クウェート 2ディナール銀貨、⑳ラトビア 1ラツツ銀貨、㉑リベリア 10ドル銀貨、  
 ㉒ルクセンブルグ 100フラン銀貨、㉓マラウイ 5クワチャ銀貨、㉔ベナン6,000フラン銀貨、  
 ㉕マルタ 5マルタリラ銀貨、㉖モルジブ 250ルピア銀貨、㉗モロッコ 200ディルハム銀貨、  
 ㉘ナミビア 10ドル銀貨、㉙ノルウェー 50クローナ銀貨、㉚オマーン 1リアル銀貨、  
 ㉛セーシェルズ 25ルピー銀貨、㉜南アフリカ 2ランド銀貨、㉝スペイン 2000ペセタ銀貨、  
 ㉞ウクライナ 200万カルボバネツツ銀貨、㉟ロシア 3ルーブル銀貨、㊱ウルグアイ 200ペソ銀貨

完集用ケース入

36ヵ国36種完揃ブルーフ ¥ 50,000

## 507. イベロ・アメリカン 12ヵ国12種銀貨および銀メダル入ブルーフセット 1997年

共通規格 重量 27.00<sup>g</sup> 品位 .925 直径 40.00<sup>mm</sup>

- ①アルゼンチン 25ペソ、②ボリビア 10ボリバール、③キューバ 10ペソ、  
 ④エクアドル 5000スクレ、⑤スペイン 2000ペセタ、⑥グアテマラ 1ケツツアル、  
 ⑦メキシコ 5ペソ、⑧パラグアイ1グアラニ、⑨ニカラグア 5コルドバ、⑩ペルー新ソル、  
 ⑪ポルトガル 1000エスクード、⑫ウルグアイ 200ペソおよび ⑬銀メダル

完集用ケース入

12ヵ国12種銀貨および銀メダル入ブルーフ ¥ 20,000

## 508. ミレニアム記念 24ヵ国24種銀貨ブルーフセット 1999~2000年

- ①オールダニー 5ポンド、②アルメニア 2000ドラムス(8角形)、  
 ③オーストラリア 10ドル銀貨(金メッキ2色貨)、④オーストリー 100シリング(銀・チタン2色貨)、  
 ⑤バルバドス 5ドル(8角形)、⑥ベルギー 500フラン、⑦バミューダ 2ドル(花形・金メッキ)、  
 ⑧ケイマン 2ドル(花形)、⑨キプロス 2ポンド(変形)、  
 ⑩フォークランド 2ポンド(金メッキ2色貨)、⑪フランス 10フラン、  
 ⑫ガイアナ 2000ドル(12角形)、⑬ガンビア 2000ブトゥーツ(10角形)、  
 ⑭英国 5ポンド、⑮ガーンジー 1ポンド(金メッキ2色貨)、⑯ハイチ 500グールド(カラー)、  
 ⑰アイルランド 11ポンド、⑱ジャーシー 55ポンド、⑲キリバス・サモア 各5ドル(変形)、  
 ⑳ラトヴィア 1ラツツ(穴あき)、㉑マルタ 5マルタリラ(長方形)、  
 ㉒ニュージーランド 10ドル(金メッキ)、㉓オタンダ 10グルデン、㉔スペイン 1500ペセタ

完集用ケース入

24ヵ国24種銀貨ブルーフ ¥ 50,000



各国 金・銀・銅メダル

中華人民共和国

509. 日中友好15周年パンダ図「トントンの母子」 5オンス金メダル

1987年 155.51g .999 60.00mm 1,500枚

プルーフ ¥ 350,000

英国

510. ジョン・レノン記念 銅メダル 2005年

272.55g 77.90mm×69.50mm

英国王立造幣局鑄造 ¥ 55,000

音楽や平和への活動で全世界に多大な影響を及ぼしたジョン・レノン。2005年は彼の生誕65周年、また没後25周年でもありました。

西ドイツ (ドイツ連邦)

511. <ベルリンの壁>取り壊し記念 金プルーフメダル 1989年

22.20g .900 33.00mm 500枚

プルーフ ¥ 40,000

スペイン

512. 欧州共同体議長国就任記念 エキュ金銀5種プルーフライクセット 1989年

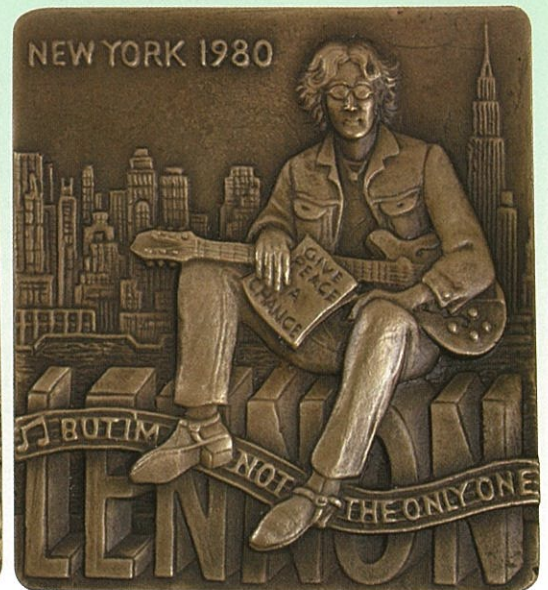
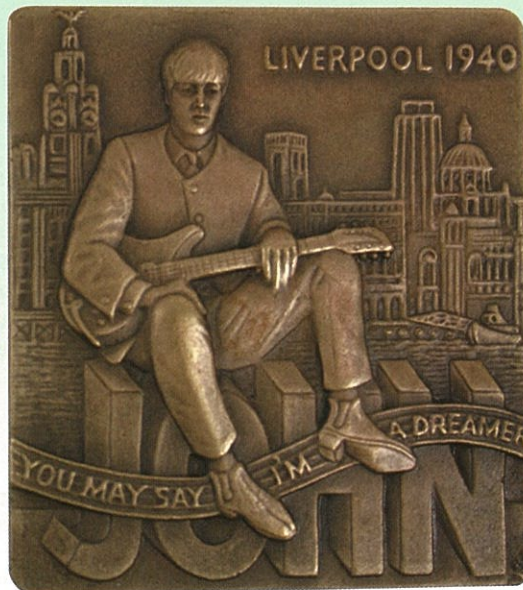
	金属	重量	品位	直径	発行数
100エキュ	金	34.55g	.900	40.00mm	10,000枚
50エキュ	金	17.27g	.900	28.00mm	20,000枚
10エキュ	金	3.45g	.900	16.00mm	50,000枚
5エキュ	銀	33.62g	.925	42.00mm	250,000枚
1エキュ	銀	6.72g	.925	24.00mm	500,000枚

木製ケース入

エキュ金銀5種プルーフライク ¥ 120,000



509



510



## ＜お客様の個人情報の取扱いについて＞

泰星コイン株式会社（以下当社と言います）が収集させて頂きました個人情報は、当社の「個人情報保護規定」に基づき管理させて頂きます。従いまして、以下に掲げる項目をご確認願います。

1. お客様から収集させて頂いた個人情報は、商品発送や、商品のご案内及び販促（ダイレクトメール）に利用させて頂きます。ダイレクトメール等の送付を希望されない方は、下記連絡先までご連絡ください。
2. お客様から収集させて頂いた個人情報は、当社と秘密保持契約を締結している業務委託会社に対して、お客様に明示した利用目的の達成に必要な範囲で個人情報の取扱いを預託することがあります。（商品発送を請負う宅配業者、宛名ラベルの印刷会社、クレジットカードによるお支払いを希望されたカード会社、商品代金未払いの場合の回収委託会社など）
3. お客様から収集させて頂いた個人情報は、以下のいずれかに該当する場合を除き、第三者に提供・開示等をすることはありません。
  - ①郵便物を届けるために郵便局へ提供する場合
  - ②お客様の事前の同意・承諾を得た場合
  - ③クレジットカード会社よりカード不正利用の調査のための照会があった場合

④法令の規定による場合

⑤人の生命、身体又は財産の保護のために必要であって、お客様の同意を得ることが困難な場合

4. 当社へ対して個人情報を提供されることは任意ですが、記入漏れがあった場合は、商品が届かない場合があります。
5. お客様から収集させて頂いた個人情報に関して、開示の請求や開示の結果、誤りなどがあった場合は、個人情報相談窓口まで、ご連絡願います。
6. 尚、詳細につきましては、当社店頭の掲示、又はホームページ（<http://www.taiseicoins.com>）をご覧下さい。尚、上記内容につき、お申し出のない場合は、上記内容にご同意頂いたものと判断し、個人情報を適切に管理させて頂きます。

## 【個人情報相談窓口】

電話番号：03-3297-5963 FAX：03-3297-8227（土日、祝日及び当社が定めた休業日を除く）月～金/9:00～17:00  
E-Mail:info@taiseicoins.com

住 所：〒104-0032 東京都中央区八丁堀4-9-4  
西野金陵ビル3階

お客様相談窓口担当責任者：泰星コイン株式会社  
販売グループ（部長）

## ご購入について

**表示価格** すべて税込価格となっております。

**お申込み方法** 同封の申込書、電話、FAX又は弊社ホームページにてお願い致します。その際、必ず会員番号をご記入ください。万一、品切れの際はご容赦下さい。

**お支払い方法** 商品代金は先払いをお願い致します。コインクラブの会員のお客様には商品を先にお送りします。（但し、1回の購入金額が5万円以上の場合と地金型金貨、オークションのお支払いについては、先払いとなります。）

郵便振替・銀行振込・クレジットカード（カード名、カード番号、有効期間を記入。お支払は、一回払いに限りませす。）・代金引換のいずれかをお申込の際にお選びください。

郵便振替……弊社専用の郵便振替用紙をお送りいたします。

クレジットカード……お支払回数は一括払いのみです。

・1回の購入金額が5,000円以上の場合、ご利用いただけます。

・地金型金貨、オークション、コインクラブの会費のお支払にはご利用できません。

代金引換……1回の購入金額が5,000円以上の場合、ご利用いただけます。

**送料** ・送料を無料サービスいたします。

・地金型金貨のみをご購入の場合は、一律500円の送料がかかります。

**商品の発送** ・郵便小包、または佐川急便にて発送致します。

**返品・交換** 返品及び交換は商品到着後8日以内にお申し出いただいた場合のみお受けいたします。電話（TEL:03-3297-8222）E-mail（info@taiseicoins.com）のいずれかで事前にご連絡をお願いします。

以下の場合の返品及び交換はお受け出来ません。

- ・コインを保護するカプセル、パッケージを開けてしまった。
- ・落としたり、物に当たって傷つけてしまった。
- ・商品到着後9日間以上経過した場合。

〈弊社負担〉・配送中の破損、不良品を返品する場合の返送料

・注文の商品と違う商品を返送する場合の返送料

〈お客様負担〉・お客様のご注文間違いにより返送する場合の返送料

・お客様のご都合により返送する場合の返送料



泰星コイン株式会社  
TAISEI COINS CORPORATION

〒104-0032 東京都中央区八丁堀4-9-4 西野金陵ビル4階

TEL.03 (3297) 8222 FAX.03 (3297) 8227

ショールーム3階 TEL.03 (3297) 8233

URL <http://www.taiseicoins.com> E-mail:info@taiseicoins.com



第37回 泰星誌上オークション落札結果表

LOT.NO	落札価格	LOT.NO	落札価格	LOT.NO	落札価格	LOT.NO	落札価格	LOT.NO	落札価格
LOT No.1	3,090,000	LOT No.53	176,000	LOT No.105	20,000	LOT No.157	171,000	LOT No.209	7,000
LOT No.2	2,130,000	LOT No.54	94,000	LOT No.106	23,000	LOT No.158	13,000	LOT No.210	14,000
LOT No.3	-	LOT No.55	226,000	LOT No.107	22,000	LOT No.159	34,000	LOT No.211	29,000
LOT No.4	1,670,000	LOT No.56	265,000	LOT No.108	-	LOT No.160	50,000	LOT No.212	12,000
LOT No.5	1,860,000	LOT No.57	-	LOT No.109	29,000	LOT No.161	14,000	LOT No.213	20,000
LOT No.6	490,000	LOT No.58	211,000	LOT No.110	35,000	LOT No.162	18,000	LOT No.214	11,000
LOT No.7	219,000	LOT No.59	201,000	LOT No.111	101,000	LOT No.163	13,000	LOT No.215	26,000
LOT No.8	180,000	LOT No.60	316,000	LOT No.112	34,000	LOT No.164	23,000	LOT No.216	-
LOT No.9	142,000	LOT No.61	440,000	LOT No.113	20,000	LOT No.165	23,000	LOT No.217	-
LOT No.10	196,000	LOT No.62	231,000	LOT No.114	27,000	LOT No.166	27,000	LOT No.218	-
LOT No.11	156,000	LOT No.63	231,000	LOT No.115	21,000	LOT No.167	90,000	LOT No.219	16,000
LOT No.12	131,000	LOT No.64	213,000	LOT No.116	30,000	LOT No.168	300,000	LOT No.220	26,000
LOT No.13	172,000	LOT No.65	211,000	LOT No.117	31,000	LOT No.169	15,000	LOT No.221	10,000
LOT No.14	142,000	LOT No.66	-	LOT No.118	26,000	LOT No.170	20,000	LOT No.222	21,000
LOT No.15	-	LOT No.67	211,000	LOT No.119	30,000	LOT No.171	11,000	LOT No.223	50,000
LOT No.16	700,000	LOT No.68	217,000	LOT No.120	-	LOT No.172	-	LOT No.224	82,000
LOT No.17	118,000	LOT No.69	371,000	LOT No.121	-	LOT No.173	11,000	LOT No.225	-
LOT No.18	19,000	LOT No.70	121,000	LOT No.122	-	LOT No.174	6,000	LOT No.226	-
LOT No.19	36,000	LOT No.71	103,000	LOT No.123	50,000	LOT No.175	18,000	LOT No.227	10,000
LOT No.20	85,000	LOT No.72	82,000	LOT No.124	9,000	LOT No.176	-	LOT No.228	-
LOT No.21	67,000	LOT No.73	126,000	LOT No.125	17,000	LOT No.177	-	LOT No.229	6,000
LOT No.22	14,000	LOT No.74	121,000	LOT No.126	7,000	LOT No.178	12,000	LOT No.230	19,000
LOT No.23	17,000	LOT No.75	83,000	LOT No.127	10,000	LOT No.179	-	LOT No.231	6,000
LOT No.24	26,000	LOT No.76	100,000	LOT No.128	7,000	LOT No.180	41,000	LOT No.232	17,000
LOT No.25	24,000	LOT No.77	550,000	LOT No.129	32,000	LOT No.181	10,000	LOT No.233	-
LOT No.26	37,000	LOT No.78	226,000	LOT No.130	12,000	LOT No.182	16,000	LOT No.234	-
LOT No.27	43,000	LOT No.79	100,000	LOT No.131	45,000	LOT No.183	9,000	LOT No.235	11,000
LOT No.28	23,000	LOT No.80	207,000	LOT No.132	-	LOT No.184	14,000	LOT No.236	8,000
LOT No.29	18,000	LOT No.81	122,000	LOT No.133	28,000	LOT No.185	-	LOT No.237	13,000
LOT No.30	15,000	LOT No.82	156,000	LOT No.134	-	LOT No.186	25,000	LOT No.238	8,000
LOT No.31	9,000	LOT No.83	146,000	LOT No.135	10,000	LOT No.187	-	LOT No.239	9,000
LOT No.32	15,000	LOT No.84	184,000	LOT No.136	11,000	LOT No.188	13,000	LOT No.240	14,000
LOT No.33	-	LOT No.85	177,000	LOT No.137	11,000	LOT No.189	12,000	LOT No.241	6,000
LOT No.34	60,000	LOT No.86	66,000	LOT No.138	14,000	LOT No.190	12,000	LOT No.242	10,000
LOT No.35	30,000	LOT No.87	85,000	LOT No.139	11,000	LOT No.191	13,000	LOT No.243	25,000
LOT No.36	59,000	LOT No.88	101,000	LOT No.140	18,000	LOT No.192	19,000	LOT No.244	-
LOT No.37	82,000	LOT No.89	182,000	LOT No.141	21,000	LOT No.193	9,000	LOT No.245	50,000
LOT No.38	52,000	LOT No.90	-	LOT No.142	25,000	LOT No.194	10,000	LOT No.246	35,000
LOT No.39	61,000	LOT No.91	151,000	LOT No.143	11,000	LOT No.195	10,000	LOT No.247	-
LOT No.40	25,000	LOT No.92	110,000	LOT No.144	15,000	LOT No.196	20,000	LOT No.248	31,000
LOT No.41	63,000	LOT No.93	-	LOT No.145	18,000	LOT No.197	8,000	LOT No.249	11,000
LOT No.42	46,000	LOT No.94	400,000	LOT No.146	17,000	LOT No.198	8,000	LOT No.250	10,000
LOT No.43	201,000	LOT No.95	-	LOT No.147	25,000	LOT No.199	19,000	LOT No.251	30,000
LOT No.44	66,000	LOT No.96	-	LOT No.148	50,000	LOT No.200	18,000	LOT No.252	17,000
LOT No.45	716,000	LOT No.97	95,000	LOT No.149	30,000	LOT No.201	6,000	LOT No.253	26,000
LOT No.46	-	LOT No.98	-	LOT No.150	-	LOT No.202	6,000	LOT No.254	12,000
LOT No.47	321,000	LOT No.99	120,000	LOT No.151	14,000	LOT No.203	12,000	LOT No.255	-
LOT No.48	351,000	LOT No.100	18,000	LOT No.152	9,000	LOT No.204	7,000	LOT No.256	61,000
LOT No.49	281,000	LOT No.101	23,000	LOT No.153	13,000	LOT No.205	6,000	LOT No.257	74,000
LOT No.50	246,000	LOT No.102	-	LOT No.154	39,000	LOT No.206	-	LOT No.258	-
LOT No.51	253,000	LOT No.103	30,000	LOT No.155	169,000	LOT No.207	40,000	LOT No.259	16,000
LOT No.52	300,000	LOT No.104	37,000	LOT No.156	126,000	LOT No.208	210,000	LOT No.260	7,000



第37回 泰星誌上オークション落札結果表

LOT.NO	落札価格	LOT.NO	落札価格	LOT.NO	落札価格	LOT.NO	落札価格	LOT.NO	落札価格
LOT No.261	14,000	LOT No.313	100,000	LOT No.365	77,000	LOT No.417	73,000	LOT No.469	37,000
LOT No.262	12,000	LOT No.314	14,000	LOT No.366	11,000	LOT No.418	443,000	LOT No.470	51,000
LOT No.263	6,000	LOT No.315	12,000	LOT No.367	-	LOT No.419	-	LOT No.471	106,000
LOT No.264	6,000	LOT No.316	11,000	LOT No.368	-	LOT No.420	25,000	LOT No.472	69,000
LOT No.265	7,000	LOT No.317	5,000	LOT No.369	51,000	LOT No.421	10,000	LOT No.473	101,000
LOT No.266	15,000	LOT No.318	11,000	LOT No.370	58,000	LOT No.422	18,000	LOT No.474	40,000
LOT No.267	15,000	LOT No.319	10,000	LOT No.371	650,000	LOT No.423	41,000	LOT No.475	6,000
LOT No.268	31,000	LOT No.320	4,000	LOT No.372	-	LOT No.424	400,000	LOT No.476	12,000
LOT No.269	13,000	LOT No.321	9,000	LOT No.373	80,000	LOT No.425	12,000	LOT No.477	13,000
LOT No.270	5,000	LOT No.322	12,000	LOT No.374	-	LOT No.426	52,000	LOT No.478	7,000
LOT No.271	5,000	LOT No.323	5,000	LOT No.375	-	LOT No.427	41,000	LOT No.479	15,000
LOT No.272	6,000	LOT No.324	-	LOT No.376	-	LOT No.428	101,000	LOT No.480	8,000
LOT No.273	9,000	LOT No.325	-	LOT No.377	-	LOT No.429	21,000	LOT No.481	14,000
LOT No.274	85,000	LOT No.326	30,000	LOT No.378	-	LOT No.430	19,000	LOT No.482	11,000
LOT No.275	-	LOT No.327	2,000	LOT No.379	-	LOT No.431	21,000	LOT No.483	66,000
LOT No.276	90,000	LOT No.328	31,000	LOT No.380	15,000	LOT No.432	14,000	LOT No.484	317,000
LOT No.277	4,000	LOT No.329	10,000	LOT No.381	19,000	LOT No.433	7,000	LOT No.485	37,000
LOT No.278	5,000	LOT No.330	10,000	LOT No.382	139,000	LOT No.434	51,000	LOT No.486	188,000
LOT No.279	27,000	LOT No.331	6,000	LOT No.383	200,000	LOT No.435	90,000	LOT No.487	264,000
LOT No.280	-	LOT No.332	6,000	LOT No.384	46,000	LOT No.436	97,000	LOT No.488	86,000
LOT No.281	60,000	LOT No.333	5,000	LOT No.385	26,000	LOT No.437	95,000	LOT No.489	7,000
LOT No.282	90,000	LOT No.334	103,000	LOT No.386	11,000	LOT No.438	91,000	LOT No.490	217,000
LOT No.283	-	LOT No.335	7,000	LOT No.387	31,000	LOT No.439	91,000	LOT No.491	36,000
LOT No.284	92,000	LOT No.336	5,000	LOT No.388	16,000	LOT No.440	137,000	LOT No.492	52,000
LOT No.285	180,000	LOT No.337	5,000	LOT No.389	33,000	LOT No.441	-	LOT No.493	32,000
LOT No.286	21,000	LOT No.338	5,000	LOT No.390	-	LOT No.442	250,000	LOT No.494	36,000
LOT No.287	16,000	LOT No.339	5,000	LOT No.391	28,000	LOT No.443	61,000	LOT No.495	172,000
LOT No.288	5,000	LOT No.340	5,000	LOT No.392	22,000	LOT No.444	136,000	LOT No.496	111,000
LOT No.289	9,000	LOT No.341	4,000	LOT No.393	41,000	LOT No.445	21,000	LOT No.497	33,000
LOT No.290	-	LOT No.342	41,000	LOT No.394	15,000	LOT No.446	53,000	LOT No.498	47,000
LOT No.291	-	LOT No.343	25,000	LOT No.395	112,000	LOT No.447	59,000	LOT No.499	56,000
LOT No.292	27,000	LOT No.344	20,000	LOT No.396	36,000	LOT No.448	63,000	LOT No.500	45,000
LOT No.293	20,000	LOT No.345	10,000	LOT No.397	36,000	LOT No.449	86,000	LOT No.501	81,000
LOT No.294	-	LOT No.346	10,000	LOT No.398	81,000	LOT No.450	62,000	LOT No.502	102,000
LOT No.295	-	LOT No.347	20,000	LOT No.399	30,000	LOT No.451	80,000	LOT No.503	72,000
LOT No.296	13,000	LOT No.348	16,000	LOT No.400	15,000	LOT No.452	111,000	LOT No.504	55,000
LOT No.297	4,000	LOT No.349	7,000	LOT No.401	18,000	LOT No.453	19,000	LOT No.505	212,000
LOT No.298	5,000	LOT No.350	7,000	LOT No.402	9,000	LOT No.454	-	LOT No.506	92,000
LOT No.299	15,000	LOT No.351	84,000	LOT No.403	15,000	LOT No.455	12,000	LOT No.507	49,000
LOT No.300	6,000	LOT No.352	57,000	LOT No.404	121,000	LOT No.456	23,000	LOT No.508	82,000
LOT No.301	7,000	LOT No.353	49,000	LOT No.405	59,000	LOT No.457	32,000	LOT No.509	382,000
LOT No.302	-	LOT No.354	18,000	LOT No.406	-	LOT No.458	20,000	LOT No.510	57,000
LOT No.303	25,000	LOT No.355	11,000	LOT No.407	101,000	LOT No.459	31,000	LOT No.511	43,000
LOT No.304	31,000	LOT No.356	36,000	LOT No.408	73,000	LOT No.460	46,000	LOT No.512	120,000
LOT No.305	19,000	LOT No.357	36,000	LOT No.409	31,000	LOT No.461	32,000		
LOT No.306	41,000	LOT No.358	36,000	LOT No.410	96,000	LOT No.462	35,000		
LOT No.307	18,000	LOT No.359	41,000	LOT No.411	102,000	LOT No.463	55,000		
LOT No.308	9,000	LOT No.360	45,000	LOT No.412	172,000	LOT No.464	43,000		
LOT No.309	6,000	LOT No.361	84,000	LOT No.413	24,000	LOT No.465	41,000		
LOT No.310	56,000	LOT No.362	31,000	LOT No.414	101,000	LOT No.466	73,000		
LOT No.311	211,000	LOT No.363	32,000	LOT No.415	41,000	LOT No.467	110,000		
LOT No.312	81,000	LOT No.364	52,000	LOT No.416	362,000	LOT No.468	39,000		